

## คำนำ

แผนพัฒนาท้องถิ่น (พ.ศ. ๒๕๖๖ - ๒๕๗๐) เพิ่มเติมครั้งที่ ๑ ขององค์กรปกครองส่วนท้องถิ่น มีความสอดคล้องและเชื่อมโยงกับแผนพัฒนาจังหวัด แผนพัฒนากลุ่มจังหวัด รวมทั้งแผนปฏิบัติราชการประจำปี จังหวัด แผนปฏิบัติราชการประจำปีกลุ่มจังหวัด ตลอดจนสามารถบูรณาการแผนงาน/โครงการ/กิจกรรมและ งบประมาณในพื้นที่ได้อย่างมีประสิทธิภาพ อันจะก่อให้เกิดประโยชน์สูงสุดให้กับประชาชน

“แผนพัฒนาท้องถิ่น” หมายความว่า แผนพัฒนาท้องถิ่นขององค์กรปกครองส่วนท้องถิ่นที่กำหนด วิสัยทัศน์ ประเด็นยุทธศาสตร์ เป้าประสงค์ ตัวชี้วัด ค่าเป้าหมาย และกลยุทธ์ โดยสอดคล้องกับแผนพัฒนาจังหวัด ยุทธศาสตร์การพัฒนาขององค์กรปกครองส่วนท้องถิ่นในเขตจังหวัด แผนพัฒนาอำเภอ แผนพัฒนาตำบล แผนพัฒนาหมู่บ้านหรือแผนชุมชน อันมีลักษณะเป็นการกำหนดรายละเอียดแผนงาน โครงการพัฒนาที่จัดทำขึ้น สำหรับปีงบประมาณแต่ละปี ซึ่งมีความต่อเนื่องและเป็นแผนก้าวหน้าและให้หมายความรวมถึงการเพิ่มเติมหรือ เปลี่ยนแปลงแผนพัฒนาท้องถิ่น

เทศบาลตำบลยางหล่อ จะใช้แผนพัฒนาท้องถิ่น (พ.ศ. ๒๕๖๖ - ๒๕๗๐) เพิ่มเติมครั้งที่ ๑ เป็นกรอบในการจัดทำงบประมาณรายจ่ายประจำปีงบประมาณ รายจ่ายเพิ่มเติม งบประมาณจากเงินสะสม และหวังเป็นอย่างยิ่งว่า แผนพัฒนาท้องถิ่น (พ.ศ. ๒๕๖๖ - ๒๕๗๐) เพิ่มเติมครั้งที่ ๑ สามารถตอบสนองความต้องการ และแก้ไขปัญหาของประชาชน ในเขตเทศบาลตำบลยางหล่อ อย่างมีประสิทธิภาพต่อไป

เทศบาลตำบลยางหล่อ

# ส่วนที่ ๑

## สภาพทั่วไปและข้อมูลพื้นฐาน

### ๑. ด้านกายภาพ

#### ๑.๑ ที่ตั้งของหมู่บ้านหรือชุมชนหรือตำบล

**ที่ตั้ง** ตำบลยางหล่อตั้งอยู่ทางทิศตะวันตกเฉียงเหนือของอำเภอศรีบุญเรือง ไปเป็นระยะทางประมาณ ๑๕ กิโลเมตร ซึ่งมีอาณาเขตติดต่อกับพื้นที่ใกล้เคียงดังนี้

ทิศเหนือ	มีอาณาเขตติดกับ	ตำบลโนนม่วง จังหวัดหนองบัวลำภู
ทิศใต้	มีอาณาเขตติดกับ	ตำบลโนนสะอาด จังหวัดหนองบัวลำภู
ทิศตะวันออก	มีอาณาเขตติดกับ	ตำบลกุดสะเทียน, ตำบลหันนางาม จังหวัดหนองบัวลำภู
ทิศตะวันตก	มีอาณาเขตติดกับ	ตำบลหนองกุงแก้ว จังหวัดหนองบัวลำภู ตำบลท่าช้างคล่อง จังหวัดเลย

**เนื้อที่** ตำบลยางหล่อมีพื้นที่ ประมาณ ๘๓.๓๒ ตารางกิโลเมตร

#### ๑.๒ ลักษณะภูมิประเทศ

โดยส่วนใหญ่จะเป็นที่ราบสูง พื้นที่มีลักษณะเป็นลูกคลื่นลอนตื้น บางส่วนเป็นที่ราบลุ่ม ซึ่งเป็นพื้นที่ทำการเกษตร อยู่อาศัยและเลี้ยงสัตว์

#### ๑.๓ ลักษณะภูมิอากาศ

- อุณหภูมิต่ำสุดในฤดูหนาว (ตุลาคม - กุมภาพันธ์) อยู่ระหว่าง ๑๕ - ๑๘ องศาเซลเซียส
- อุณหภูมิสูงสุดในฤดูร้อน (มีนาคม - พฤษภาคม) อยู่ระหว่าง ๓๗ - ๔๒ องศาเซลเซียส
- ปริมาณน้ำฝนในฤดูฝน (มิถุนายน - กันยายน) อยู่ระหว่าง ๑,๕๐๐ - ๑,๘๐๐ มิลลิเมตร

#### ๑.๔ ลักษณะของดิน

ลักษณะของดินในพื้นที่เป็นดินร่วน ดินเหนียว พื้นราบเหมาะแก่การทำการเกษตรและเพาะปลูกข้าว ปลูกอ้อย มันสำปะหลัง พื้นที่ที่เหลือเป็นพื้นที่ตั้งหน่วยงานของรัฐ พื้นที่สวนสาธารณะ/นันทนาการ พื้นที่พาณิชยกรรม พื้นที่พักอาศัย พื้นที่ตั้งสถาบันทางศาสนา และพื้นที่อื่นๆ

#### ๑.๕ ลักษณะของแหล่งน้ำ

##### แหล่งน้ำธรรมชาติ

ลำน้ำ, ลำห้วย	๔	สาย
บึง หนอง คลองและอื่นๆ	๔	แห่ง

##### แหล่งน้ำที่สร้างขึ้น

อ่างเก็บน้ำ	๘	แห่ง
ฝาย	๑๒	แห่ง
ระบบประปาหมู่บ้าน	๑๕	แห่ง

#### ๑.๖ ลักษณะของไม้และป่าไม้

พื้นที่บางส่วนอยู่ในเขตป่าไม้เสื่อมโทรม

## ๒. ด้านการเมือง/การปกครอง

### ๒.๑ เขตการปกครอง

ตำบลยางหล่อแบ่งออกเป็น ๑๕ หมู่บ้าน ดังต่อไปนี้

- |              |                 |           |           |                          |                 |
|--------------|-----------------|-----------|-----------|--------------------------|-----------------|
| - หมู่ที่ ๑  | ดอนล้ำ          | จำนวน ๙๒  | ครัวเรือน | น.ส.ทองทิพย์ พรหมพลเมือง | เป็นผู้ใหญ่บ้าน |
| - หมู่ที่ ๒  | บ้านป่าคา       | จำนวน ๒๓๕ | ครัวเรือน | นายบุญเลิศ ตุ่มทอง       | เป็นผู้ใหญ่บ้าน |
| - หมู่ที่ ๓  | บ้านโนนสมบูรณ์  | จำนวน ๑๔๖ | ครัวเรือน | นายสุรัช บุปผา           | เป็นผู้ใหญ่บ้าน |
| - หมู่ที่ ๔  | บ้านยางหล่อ     | จำนวน ๑๙๖ | ครัวเรือน | นายเขมชาติ นามสมบูรณ์    | เป็นผู้ใหญ่บ้าน |
| - หมู่ที่ ๕  | บ้านหล่อพัฒนา   | จำนวน ๑๙๒ | ครัวเรือน | นายรงค์ อนุศรี           | เป็นผู้ใหญ่บ้าน |
| - หมู่ที่ ๖  | บ้านโนนสวนกล้วย | จำนวน ๘๔  | ครัวเรือน | นายคำนาย ร่วมสุภาพ       | เป็นผู้ใหญ่บ้าน |
| - หมู่ที่ ๗  | บ้านดอนเกี๋ย    | จำนวน ๑๘๔ | ครัวเรือน | นายบุญนำ สุขใจ           | เป็นผู้ใหญ่บ้าน |
| - หมู่ที่ ๘  | บ้านโนนม่วงน้อย | จำนวน ๒๐๔ | ครัวเรือน | นายสนั่น พาพวย           | เป็นผู้ใหญ่บ้าน |
| - หมู่ที่ ๙  | บ้านหนองเป็ด    | จำนวน ๒๑๗ | ครัวเรือน | นายชินกร มุลมณี          | เป็นผู้ใหญ่บ้าน |
| - หมู่ที่ ๑๐ | บ้านสันป่าพลวง  | จำนวน ๑๐๘ | ครัวเรือน | นายเรืองยศ ภูจอมขำ       | เป็นผู้ใหญ่บ้าน |
| - หมู่ที่ ๑๑ | บ้านศรีอุดม     | จำนวน ๑๙๑ | ครัวเรือน | นายอนุชา คุณบัวลา        | เป็นผู้ใหญ่บ้าน |
| - หมู่ที่ ๑๒ | บ้านบูรพา       | จำนวน ๑๗๘ | ครัวเรือน | นางอัมพรธรรณ สุดาจันทร์  | เป็นผู้ใหญ่บ้าน |
| - หมู่ที่ ๑๓ | บ้านไชยเจริญ    | จำนวน ๑๕๐ | ครัวเรือน | นายนิพล เจริญมี          | เป็นผู้ใหญ่บ้าน |
| - หมู่ที่ ๑๔ | บ้านนาหว่า      | จำนวน ๑๐๔ | ครัวเรือน | นายกิริศักดิ์ ฝอยทอง     | เป็นกำนัน       |
| - หมู่ที่ ๑๕ | บ้านศรีนคร      | จำนวน ๑๓๔ | ครัวเรือน | นายทวีศักดิ์ เพชรเสถียร  | เป็นผู้ใหญ่บ้าน |

### ๒.๒ การเลือกตั้ง

การเลือกตั้งผู้บริหารและสมาชิกสภาเทศบาลตำบล ตามพระราชบัญญัติสภาตำบลและเทศบาลตำบล พ.ศ. ๒๕๓๗ และที่แก้ไขเพิ่มเติมถึงปัจจุบัน มีจำนวน ๑๕ หมู่บ้าน หากมีการเลือกตั้งในครั้งหน้า จะมีผู้บริหารท้องถิ่น (นายกเทศมนตรี) จำนวน ๑ คน จะมีการเลือกตั้งสมาชิกสภาเทศบาลตำบล แบ่งเป็น ๒ เขตเลือกตั้งเขตละ ๖ คน รวมเป็น ๑๒ คน มีหย่วงเลือกตั้งจำนวน ๑๕ หย่วง

#### คณะผู้บริหาร

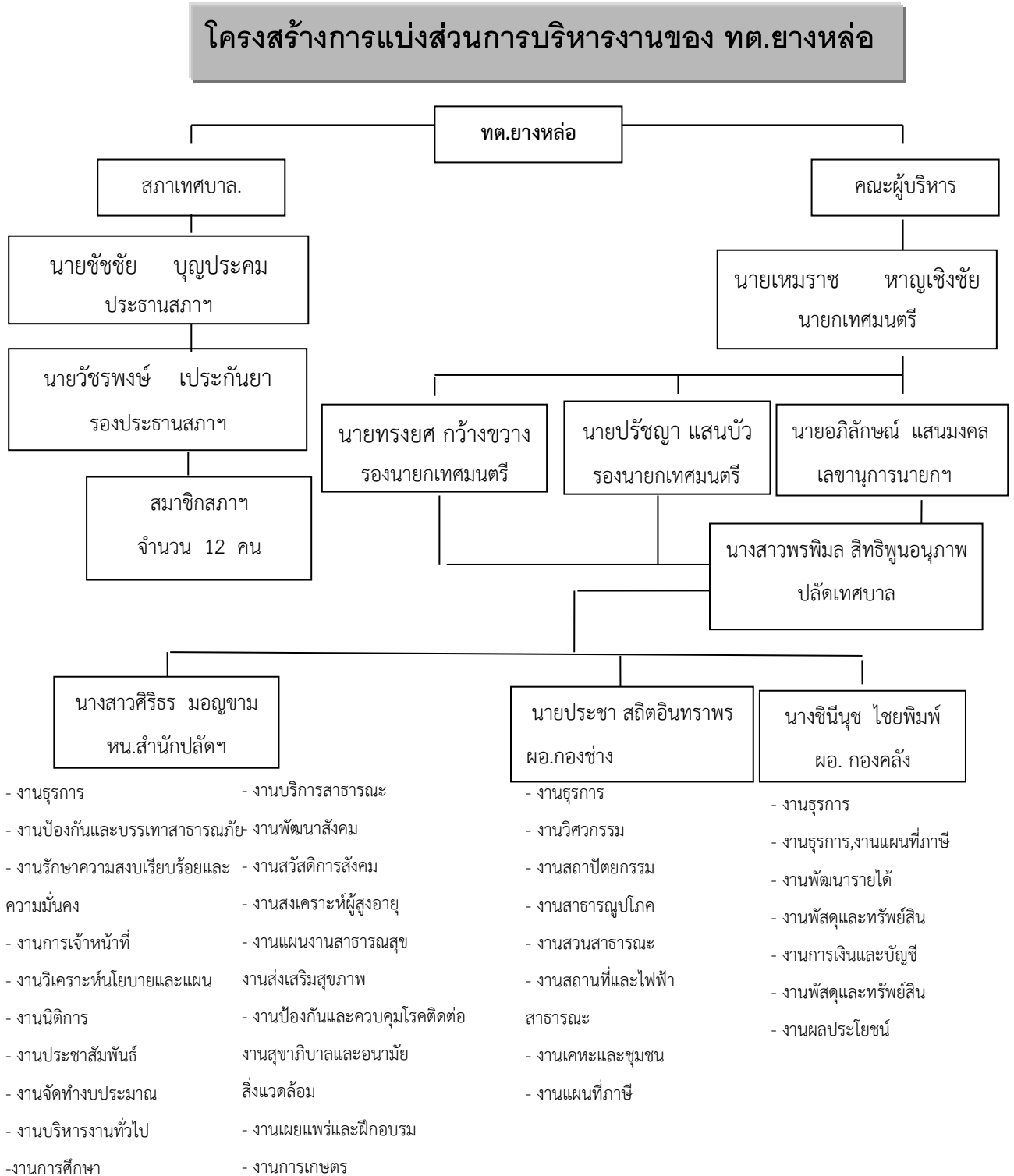
นายเหมราช	หาญเชิงชัย	ตำแหน่ง	นายกเทศมนตรีตำบลยางหล่อ
นายทรงยศ	กว้างขวาง	ตำแหน่ง	รองนายกเทศมนตรีตำบลยางหล่อ
นายปรัชญา	แสนบัว	ตำแหน่ง	รองนายกเทศมนตรีตำบลยางหล่อ
นายอภิรักษ์	แสนมงคล	ตำแหน่ง	เลขานุการนายกเทศมนตรีตำบลยางหล่อ
นางสมพร	พิมพ์แป้	ตำแหน่ง	ที่ปรึกษานายกเทศมนตรีตำบลยางหล่อ

#### สมาชิกสภาเทศบาลตำบลยางหล่อ

เขต ๑	นายชัยชัย	บุญประคม
	นายประยงค์	สุขใจ
	นายประจักษ์	ฝอยทอง
	นายวิเชียร	พูลผ่าน
	นางสาวรัฐชนก	ทวิสาร
	นางวิษชุดา	จันทร์หล่ม

เขต ๒	นายบุญจันทร์	ศรีสุระ
	นายปัญญา	เมืองคู่
	นายวัชรพงษ์	เประกันยา
	นายอำคา	อำมาตหิน
	นางชั้นแก้ว	ทองคำภา
	นายขวัญชัย	ภูมิสัตย์

โครงสร้างการแบ่งส่วนการบริหารงาน



๓. ประชากร

๓.๑ ข้อมูลเกี่ยวกับจำนวนประชากร

มีจำนวนครัวเรือน ๑,๕๕๔ ครัวเรือน มีจำนวนประชากรทั้งหมด ๕,๗๕๕ คน แยกเป็น

ประชากรชาย จำนวน ๒,๙๐๔ คน

ประชากรหญิง จำนวน ๒,๘๕๑ คน

มีความหนาแน่น เฉลี่ย ๗๑.๐๔ คน ต่อตารางกิโลเมตร

แยกเป็นรายหมู่บ้านดังต่อไปนี้ เฉพาะในเขตเทศบาลตำบลยางหล่อ

หมู่ที่	ชื่อหมู่บ้าน	จำนวนครัวเรือน	จำนวนประชากร		รวม
			ชาย	หญิง	
๑	บ้านดอนเล่า	๑๐๔	๑๔๑	๑๕๔	๒๙๕
๒	บ้านป่าคา	๒๕๑	๔๑๑	๔๓๒	๘๔๓
๓	บ้านโนนสมบูรณ์	๑๕๖	๒๕๖	๒๖๑	๕๑๗
๔	บ้านยางหล่อ	๒๐๕	๓๒๖	๓๓๙	๖๖๕
๕	บ้านหล่อพัฒนา	๒๑๙	๒๗๕	๒๕๗	๕๓๒
๖	บ้านโนนสวนกล้วย	๙๕	๑๖๒	๑๕๓	๓๑๕
๗	บ้านดอนเกล็ด	๒๐๐	๓๙๗	๔๐๗	๘๐๔
๘	บ้านโนนม่วงน้อย	๒๑๖	๔๒๓	๔๒๕	๘๔๘
๙	บ้านหนองเปิด	๒๒๓	๔๗๔	๔๗๙	๙๕๓
๑๐	บ้านสันป่าพลวง	๑๑๐	๒๒๔	๒๒๒	๔๔๖
๑๑	บ้านศรีอุดม	๒๐๐	๓๖๘	๓๙๒	๗๖๐
๑๒	บ้านบูรพา	๑๘๖	๓๕๙	๓๕๑	๗๑๐
๑๓	บ้านไชยเจริญ	๑๖๑	๒๙๑	๓๑๕	๖๐๖
๑๔	บ้านนาหว้า	๑๑๐	๒๔๔	๒๒๖	๔๗๐
๑๕	บ้านศรีนคร	๑๔๔	๒๕๔	๒๖๘	๕๒๒
<b>๔.๑ การศึกษา</b>		<b>๒,๕๘๑</b>	<b>๔,๖๑๒</b>	<b>๔,๖๘๒</b>	<b>๙,๒๙๔</b>

โ

โรงเรียนประถมศึกษา ๕ แห่ง ได้แก่

๑. โรงเรียนบ้านยางหล่อ โนนสวนกล้วย
  ๒. โรงเรียนบ้านป่าคาบูรพาดอนเล่า
  ๓. โรงเรียนโนนสมบูรณ์วิทยา
  ๔. โรงเรียนบ้านดอนเกล็ด
  ๕. โรงเรียนบ้านสันป่าพลวง
- โรงเรียนมัธยมศึกษา ๑ แห่ง
๑. โรงเรียนยางหล่อวิทยาคาร

ศูนย์การศึกษาออกโรงเรียนตำบลยางหล่อ ๑ แห่ง

๑. ศูนย์การศึกษาออกโรงเรียนตำบลยางหล่อ

ศูนย์พัฒนาเด็กก่อนเกณฑ์ (ศพด.) ๔ แห่ง

- ศูนย์พัฒนาเด็กเล็กเทศบาลตำบลยางหล่อ ๑
- ศูนย์พัฒนาเด็กเล็กเทศบาลตำบลยางหล่อ ๒
- ศูนย์พัฒนาเด็กเล็กบ้านโนนสมบูรณ์
- ศูนย์พัฒนาเด็กเล็กวัดสว่างอำนวยการ

#### ๔.๒ สาธารณสุข

โรงพยาบาลส่งเสริมสุขภาพตำบล จำนวน ๒ แห่ง ได้แก่

- โรงพยาบาลส่งเสริมสุขภาพตำบลบ้านโนนสมบูรณ์
- โรงพยาบาลส่งเสริมสุขภาพตำบลบ้านดอนเกล็ด
- หน่วยบริการการแพทย์ฉุกเฉิน(EMS) ๑ แห่ง

#### ๔.๓ การสังคมสงเคราะห์

๑) ผู้สูงอายุ (อายุ ๖๐ปี ขึ้นไป)	จำนวน ๑,๕๕๐ คน
๒) ผู้พิการ	จำนวน ๕๒๐ คน
๓) ผู้ป่วยเอดส์	จำนวน ๑๒ คน

### ๕. ระบบบริการพื้นฐาน

#### ๕.๑ การคมนาคม

ทางหลวงแผ่นดิน/ทางลาดยางเชื่อมระหว่างหมู่บ้าน	๓	สาย
ถนนคอนกรีตภายในหมู่บ้าน	๔๕	สาย



#### ๕.๒ การไฟฟ้า

- จำนวนครัวเรือนที่ใช้ไฟฟ้าในเขตทต..ยางหล่อ จำนวน ๒,๕๘๑ ครัวเรือน
- ร้อยละพื้นที่ ที่มีไฟฟ้า ใช้แล้วครบทุกหมู่บ้านในเขต ทต. ๑๐๐ %
- จุดจ่ายไฟฟ้าพร้อมติดตั้งมิเตอร์ไฟฟ้าสาธารณะ ครบทุกหมู่บ้านในเขต ทต.

#### ๕.๓ การประปา

มีระบบประปา ครบทุกหมู่บ้าน จำนวน ๑๕ หมู่บ้าน

#### ๕.๔ โทรศัพท์

- ปัจจุบันประชาชนทุกหมู่บ้านใช้โทรศัพท์เคลื่อนที่เป็นส่วนใหญ่

#### ๕.๕ ไปรษณีย์หรือการสื่อสารหรือการขนส่ง และวัสดุ ครุภัณฑ์

ที่ทำการไปรษณีย์ที่ใกล้ที่สุด ได้แก่ ไปรษณีย์ตำบลยางหล่อ

หออกระจายข่าวในพื้นที่ ให้บริการได้ครอบคลุมร้อยละ ๑๐๐ เช่น ประชาสัมพันธ์หออกระจาย  
ข่าวที่ทำการผู้ใหญ่บ้านทุกหมู่บ้าน สำหรับประชาสัมพันธ์ข่าวสารต่างๆ

## ๖. ระบบเศรษฐกิจ

### ๖.๑ การเกษตร

ประชากรส่วนใหญ่ประมาณร้อยละ ๘๐ ประกอบอาชีพเกษตรกรรม ปลูกพืช ได้แก่ การทำนา  
ปลูกมันสำปะหลัง อ้อย ข้าวโพด ถั่วเหลือง ยางพารา ปาล์ม และพืชไร่อื่น ๆ เลี้ยงสัตว์ ได้แก่ การเลี้ยงโค  
กระบือ การเลี้ยงสุกร เลี้ยงไก่เป็ด การเลี้ยงสัตว์น้ำในสระน้ำขนาดเล็ก ฯลฯ อาชีพรับจ้างและค้าขายเป็น  
อาชีพรองลงมา

### ๖.๒ การประมง

ตำบลยางหล่อ มีการประมง คือ เลี้ยงปลา เลี้ยงกบ ในทุกหมู่บ้านของตำบล

### ๖.๓ การปศุสัตว์

ตำบลยางหล่อ มีการปศุสัตว์ คือการเลี้ยงโค กระบือ เลี้ยงสุกร ในทุกหมู่บ้านของตำบล

### ๖.๔ การบริการ

ปั้มน้ำมัน	๑๐	แห่ง
ถังบนดิน(แบบหลอด)	๑๕	แห่ง
โรงสีขนาดเล็ก	๑๔	แห่ง
สถานบริการเกี่ยวกับ Internet	๓	แห่ง

### ๖.๕ การท่องเที่ยว

- แหล่งท่องเที่ยวเชิงธรรมชาติแก่งใหญ่ สามารถดึงดูดนักท่องเที่ยวได้ ควรมีการพัฒนาเป็นแหล่ง  
ท่องเที่ยว
- มีอ่างเก็บน้ำห้วยชะหมี เป็นอ่างเก็บน้ำขนาดกลาง เป็นแหล่งท่องเที่ยวเชิงนิเวศ ควรมีการพัฒนา  
เป็นแหล่งท่องเที่ยว

### ๖.๖ อุตสาหกรรม

ตำบลยางหล่อ มีอุตสาหกรรมในพื้นที่ ได้แก่ โรงงานผลิตขวดพลาสติก

### ๖.๗ แรงงาน

แรงงานในพื้นที่ส่วนใหญ่รับจ้างทั่วไป แรงงานบางส่วนไปทำงานต่างถิ่น

## ๗. เศรษฐกิจพอเพียงท้องถิ่น (ด้านการเกษตรและแหล่งน้ำ)

- ๗.๑ ข้อมูลพื้นฐานของหมู่บ้านหรือชุมชน
- ๗.๒ ข้อมูลด้านการเกษตร
- ๗.๓ ข้อมูลด้านแหล่งน้ำทางการเกษตร
- ๗.๔ ข้อมูลด้านแหล่งน้ำกิน น้ำใช้ (หรือน้ำเพื่อการอุปโภค บริโภค)

## ๘. ศาสนา ประเพณี วัฒนธรรม

### ๘.๑ การนับถือศาสนา

วัด/สำนักสงฆ์ จำนวน ๘ แห่ง ประชาชนส่วนใหญ่นับถือศาสนาพุทธ

### ๘.๒ ประเพณีและงานประจำปี

ศิลปวัฒนธรรมประเพณีท้องถิ่น

- ประเพณีวันขึ้นปีใหม่ (ธันวาคม – มกราคม)
- ประเพณีบุญข้าวจี (กุมภาพันธ์ )
- ประเพณีสงกรานต์ (เมษายน)
- ประเพณีบุญบั้งไฟ (พฤษภาคม)
- ประเพณีเข้าพรรษา ( กรกฎาคม )

- ประเพณีออกพรรษา ( ตุลาคม-พฤศจิกายน )
- ประเพณีลอยกระทง (พฤศจิกายน)
- ประเพณีบุญกฐิน ( พฤศจิกายน – ธันวาคม)

### ๘.๓ ภูมิปัญญาท้องถิ่น ภาษาถิ่น

ภูมิปัญญาท้องถิ่นของประชาชนการใช้ฮีธรรมชาติดมย้อมผ้า ผ้าฝ้ายทอมือย้อมฮีธรรมชาติ ภาษาถิ่นที่ใช้คือภาษาอีสาน

### ๘.๔ ลินคำพื้นเมืองและของที่ระลึก

ผ้าฝ้ายย้อมฮีธรรมชาติของกลุ่มแม่บ้าน  
 ผ้าไหมแพรวา ของกลุ่มแม่บ้าน  
 ผ้าฝ้ายทอมือ  
 กล้วยฉาบ  
 ประดิษฐานไม้ จากเศษไม้ที่เหลือใช้  
 พรมเช็ดเท้าจากเศษผ้า  
 เสื่อกก  
 ไม้กวาด

### ๙. ทรัพยากรธรรมชาติ

#### ๙.๑ น้ำ

ตำบลยางหล่อมีลำห้วยไหลผ่านจำนวนหลายลำห้วยจึงเหมาะแก่การทำการเกษตรกรรม มีอ่างเก็บน้ำขนาดกลาง อ่างเก็บน้ำห้วยบะหมี่ ควรมีการพัฒนาเป็นแหล่งท่องเที่ยว

#### ขยะ

- ๑) ปริมาณขยะที่ดำเนินการกำจัด ๒ ตัน/วัน
- ๒) รถยนต์ที่ใช้ในการจัดการมูลฝอยแยกเป็นชนิดต่างๆ จำนวน ๑ คัน

การคลังท้องถิ่น - การบริหารรายรับ-รายจ่าย ในปีงบประมาณที่ผ่านมา เปรียบเทียบย้อนหลัง พ.ศ.

๒๕๖๐ - ๒๕๖๓

รายการ	พ.ศ. ๒๕๖๐	พ.ศ. ๒๕๖๑	พ.ศ. ๒๕๖๒	พ.ศ. ๒๕๖๓
รายรับ	๕๒,๙๔๘,๔๔๙.๙๑	๕๗,๕๙๓,๑๘๗.๕๙	๕๙,๘๔๗,๘๖๓.๕๓	๕๙,๒๐๙,๗๗๖.๙๒
รายจ่าย	๔๘,๕๖๕,๘๘๐.๔๙	๔๘,๑๒๘,๙๓๐.๔๘	๕๓,๖๖๕,๐๕๗.๗๕	๕๕,๕๙๗,๒๒๘.๘๘

บทบาท/การมีส่วนร่วมของประชาชนในกิจกรรมทางการเมืองและการบริหาร ทต..ยางหล่อ ได้ส่งเสริมให้ประชาชนมีส่วนร่วมทางการเมืองและการบริหารงานทต..เช่น

๑. การจัดประชุมประชาคมท้องถิ่นเกี่ยวกับการจัดทำแผนพัฒนาทต..
๒. การอบรมรณรงค์ป้องกันยาเสพติดให้กับเด็กนักเรียนและประชาชนในพื้นที่
๓. ประกวดหมู่บ้านน่ายู่ หมู่บ้านต้นแบบ
๔. ประชาสัมพันธ์เสียงตามสาย โดยเปิดโอกาสให้ประชาชนได้ร่วมแสดงความคิดเห็น พร้อม

ทั้งประชาสัมพันธ์ให้ประชาชนใช้สิทธิ์เลือกตั้ง ตลอดจนรายงานความเคลื่อนไหว / ภารกิจของทต..



๕. การจัดทำวารสารและแผ่นพับ เผยแพร่กิจการทต..

๖. การจัดงานประเพณี และงานกีฬา/นันทนาการ โดยส่งเสริมและสนับสนุนงบประมาณให้ประชาชน ชุมชน / หมู่บ้าน เข้าร่วมกิจกรรม

๗. เปิดเวทีประชาคมให้ประชาชนแสดงข้อคิดเห็น และกิจกรรมด้านอื่นๆ

๘. การจัดเวทีประชาคมเพื่อจัดทำแผนพัฒนาท้องถิ่น

๙. การรับฟังข้อคิดเห็นของประชาชนที่ส่งเรื่องในผู้รับความคิดเห็น

๑๐. จัดตั้งคณะกรรมการชุมชน ฯลฯ

การอำนวยความสะดวกเกี่ยวกับความปลอดภัยในชีวิตและทรัพย์สินและสวัสดิการของประชาชน: ทต..ยางหล่อ ได้ดำเนินการจัดการรักษาความสงบเรียบร้อย และความปลอดภัยแก่ประชาชนไว้อย่างต่อเนื่อง เมื่อมีเหตุเกิดขึ้นทางทต..ยางหล่อ ก็มีความพร้อมในการอำนวยความสะดวก เพราะทต..มีอุปกรณ์ในการดับเพลิง เช่น มีรถยนต์ดับเพลิงจำนวน ๑ คัน รถกู้ภัย จำนวน ๑ คัน นอกจากนี้ยังมีการเตรียมการในส่วนของเจ้าหน้าที่ที่ให้การช่วยเหลือจำนวน ๖ คน เช่น จัดซ่อมแผนดับเพลิงของเจ้าหน้าที่

## ส่วนที่ ๒

### ยุทธศาสตร์การพัฒนางองค์กรปกครองส่วนท้องถิ่น

#### ๑. ความสัมพันธ์ระหว่างแผนพัฒนาระดับมหภาค

##### ๑.๑ แผนยุทธศาสตร์ชาติ ๒๐ ปี (พ.ศ. ๒๕๖๐ - ๒๕๗๙)

การพัฒนาประเทศจำเป็นต้องกำหนดยุทธศาสตร์ชาติในระยะยาว เพื่อถ่ายทอดสู่การปฏิบัติในแต่ละช่วงเวลาอย่างบูรณาการ และสร้างความเข้าใจถึงอนาคตของประเทศไทยร่วมกันและเกิดการรวมพลัง ของทุกภาคส่วนในสังคมทั้งประชาชน เอกชน ประชาสังคม ในการขับเคลื่อนการพัฒนาเพื่อการสร้างและ รักษาไว้ซึ่งผลประโยชน์แห่งชาติ และบรรลุวิสัยทัศน์ “มั่นคง มั่งคั่ง ยั่งยืน”



#### เพื่อให้บรรลุวิสัยทัศน์ “มั่นคง มั่งคั่ง ยั่งยืน”

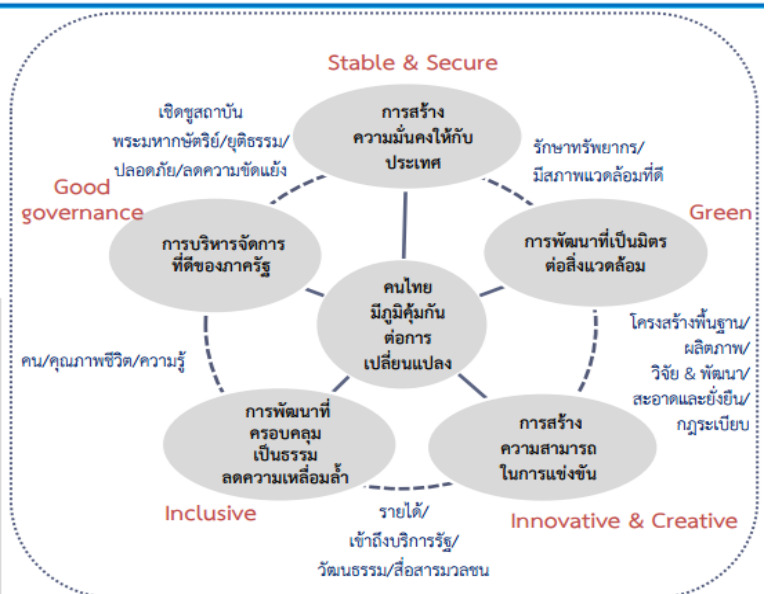
นำไปสู่การพัฒนาให้คนไทยมีความสุขภายใต้หลัก

“ปรัชญาของเศรษฐกิจพอเพียง”

และตอบสนองต่อการบรรลุซึ่งผลประโยชน์แห่งชาติ ในการที่จะพัฒนาคุณภาพชีวิต สร้างรายได้ระดับสูงหลุดพ้นจากรายได้ปานกลาง และสร้างความสุขของคนไทย สังคมมีความมั่นคง เสมอภาคและเป็นธรรม ประเทศสามารถแข่งขันได้ในระบบเศรษฐกิจ

#### 6 ยุทธศาสตร์หลัก

- ยุทธศาสตร์ด้านความมั่นคง
- ยุทธศาสตร์ด้านการสร้างความสามารถในการแข่งขัน
- ยุทธศาสตร์การพัฒนาและเสริมสร้างศักยภาพคน
- ยุทธศาสตร์ด้านการสร้างโอกาสความเสมอภาคและเท่าเทียมกันทางสังคม
- ยุทธศาสตร์ด้านการสร้างการเติบโตบนคุณภาพชีวิตที่เป็นมิตรต่อสิ่งแวดล้อม
- ยุทธศาสตร์ด้านการปรับสมดุลและพัฒนาระบบการบริหารจัดการภาครัฐ



ที่ต้องการให้ประเทศมีขีด ความสามารถในการแข่งขัน มีรายได้สูงหลุดพ้นจากกับดักรายได้ปานกลาง คนไทยมีความสุข อยู่ดี กินดี สังคม มีความมั่นคง เสมอภาคและเป็นธรรม ยุทธศาสตร์ชาติจึงประกอบด้วย ๖ ยุทธศาสตร์ ได้แก่

## ๑. ยุทธศาสตร์ด้านความมั่นคง

ความมั่นคงเป็นเรื่องที่ส่งผลกระทบต่อการพัฒนาในทุกมิติ โดยเฉพาะการเจริญเติบโตและความมั่นคงทางเศรษฐกิจ ความเชื่อมั่นของนานาชาติในด้านการค้าการลงทุนและการท่องเที่ยว และความสงบ สุขของสังคมโดยรวม ดังนั้น เพื่อให้บรรลุเป้าหมายในการสร้างเสถียรภาพภายในประเทศ ลด/ป้องกันภัยคุกคามจากภายนอก และสร้างความเชื่อมั่นในกลุ่มประเทศอาเซียนและประชาคมโลก จึงมีกรอบแนวทางที่ต้องให้ความสำคัญ ดังนี้

(๑) เสริมสร้างความมั่นคงของสถาบันหลักของชาติ และการปกครองระบอบประชาธิปไตย อันมีพระมหากษัตริย์ทรงเป็นประมุข สร้างจิตสำนึกของคนในชาติให้มีความจงรักภักดี และธำรงรักษาสถาบันชาติ ศาสนา พระมหากษัตริย์

(๒) ปฏิรูปกลไกการบริหารประเทศ/พัฒนาความมั่นคงทางการเมือง ขจัดคอร์รัปชัน สร้างความเป็นธรรม ลดความเหลื่อมล้ำในทุกมิติกระจายอำนาจและสร้างความเชื่อมั่นในกระบวนการยุติธรรม

(๓) ป้องกันและแก้ไขการก่อความไม่สงบในจังหวัดชายแดนภาคใต้เน้นการเสริมสร้างกระบวนการสันติสุข และแนวทางสันติวิธี ขจัดความขัดแย้ง ลดความรุนแรง และพัฒนาให้ตรงกับความต้องการของประชาชนตามแนวทาง “เข้าใจ เข้าถึง พัฒนา”

(๔) บริหารจัดการความมั่นคงชายแดนและชายฝั่งทะเล โดยพัฒนาความร่วมมือเป็นหุ้นส่วนยุทธศาสตร์ความมั่นคงและการพัฒนาการก่อการร้าย โดยร่วมมือกับประเทศเพื่อนบ้านและอาเซียนพัฒนาพื้นที่ชายแดนและชายฝั่งทะเล พื้นที่ศักยภาพตรวจคนเข้าเมือง เสริมสร้างความสัมพันธ์ ด้านวัฒนธรรมเร่งรัดจัดทำหลักเขตแดน แก้ไขปัญหาพื้นที่ทับซ้อน และปัญหาการลักลอบเข้าเมืองทั้งระบบ

(๕) พัฒนาระบบกลไก มาตรการและความร่วมมือระหว่างประเทศทุกระดับ รักษาคุณภาพของความสัมพันธ์กับประเทศมหาอำนาจ เพื่อรักษาผลประโยชน์ของชาติ สามารถป้องกันและแก้ไขปัญหาภัยคุกคามข้ามชาติ ภัยก่อการร้าย และเสริมสร้างความมั่นคงทางเทคโนโลยีสารสนเทศและไซเบอร์

(๖) พัฒนาเสริมสร้างศักยภาพการฉีกกำลังป้องกันประเทศและกองทัพ พัฒนาโครงสร้างกำลังและยุทธโศปกรณ์ที่เหมาะสม พัฒนาระบบงานข่าวกรองให้มีประสิทธิภาพ พร้อมสร้างความร่วมมือกับประเทศเพื่อนบ้านและมิตรประเทศ รวมทั้ง มีส่วนร่วมในการรักษาสันติภาพในกรอบสหประชาชาติ

(๗) พัฒนาระบบการเตรียมพร้อมแห่งชาติ รักษาความมั่นคงของฐานทรัพยากรธรรมชาติ สิ่งแวดล้อม และการปกป้องรักษาผลประโยชน์แห่งชาติทางทะเล รวมทั้งเสริมสร้างความมั่นคงทางอาหาร พลังงานและน้ำ โดยมีการบริหารจัดการในแนวทางที่มีการจัดลำดับความสำคัญและเสริมหนุนต่อกัน

(๘) ปรับกระบวนการทำงานของกลไกที่เกี่ยวข้องจากแนวตั้งสู่แนวระนาบมากขึ้น กำหนดการบริหารจัดการที่ครบวงจรและยั่งยืน /พัฒนาปรับปรุงกฎหมายให้เอื้อต่อการดำเนินงาน และให้ความสำคัญกับการติดตามประเมินผลอย่างเป็นระบบและต่อเนื่อง

## ๒. ยุทธศาสตร์ด้านการสร้างความสามารถในการแข่งขัน

ยุทธศาสตร์ด้านการสร้างความสามารถในการแข่งขัน เพื่อให้ประเทศไทยหลุดพ้นจากประเทศรายได้ปานกลาง จำเป็นต้องเพิ่มอัตราการขยายตัวของผลิตภัณฑ์มวลรวมภายในประเทศ (GDP) อยู่ที่ร้อยละ ๕.๐ - ๖.๐ ต่อปีในอีก ๑๕ ปี และรายได้ต่อหัวเพิ่มขึ้นเป็น ๑๒,๔๐๐ ดอลลาร์ต่อปี ต้องมุ่งเน้นการยกระดับผลิตภาพและการใช้นวัตกรรมในการเพิ่มความสามารถในการแข่งขันและการพัฒนาอย่างยั่งยืนทั้งในสาขาอุตสาหกรรม เกษตรและบริการ การสร้างความมั่นคงด้านอาหาร รวมทั้ง การพัฒนาฐานเศรษฐกิจแห่งอนาคต ดังนั้น ประเทศต้องมีแนวทางในการดำเนินงานที่สำคัญ ดังนี้

- (๑) สมรรถนะทางเศรษฐกิจ
- (๒) การพัฒนาภาคการผลิตและบริการ
- (๓) พัฒนาผู้ประกอบการและเศรษฐกิจชุมชน
- (๔) การพัฒนาพื้นที่เศรษฐกิจพิเศษและเมือง
- (๕) การลงทุนพัฒนาโครงสร้างพื้นฐาน โดย (๑) ด้านการขนส่ง ให้มีความสำคัญกับการ
- (๖) การเชื่อมโยงกับภูมิภาคและเศรษฐกิจโลก

### ๓. ยุทธศาสตร์การพัฒนาและเสริมสร้างศักยภาพคน

การเปลี่ยนแปลงโครงสร้างประชากรสู่สังคมสูงวัย ภายใต้สภาวะแวดล้อมประเทศที่เปลี่ยนแปลงอย่างต่อเนื่องและรวดเร็ว ส่งผลให้ต้องพัฒนาคนและสังคมไทยให้เป็นรากฐานที่แข็งแกร่งของประเทศ สามารถปรับตัวในสภาวะการเปลี่ยนแปลง บริหารความเสี่ยง และใช้ศักยภาพโอกาสได้เต็มตามกำลัง ความสามารถที่พร้อมรับกับการพัฒนาที่จะเปลี่ยนแปลงไปในอนาคต โดยคนไทยที่พึงปรารถนาในอนาคตจะต้องมีศักยภาพเพียงพอในการมีส่วนร่วมพัฒนาประเทศ มีความพร้อมทางกาย ใจ สติปัญญา มีทักษะการคิดวิเคราะห์อย่างมีเหตุผล สามารถเรียนรู้ได้ต่อเนื่องตลอดชีวิต มีภูมิคุ้มกันต่อการเปลี่ยนแปลง มีจิตสำนึก วัฒนธรรมที่ต้งามรู้คุณค่าความเป็นไทย มีครอบครัวที่มั่นคง เข้มแข็ง อบอุ่น สมาชิกทุกคนในครอบครัวรู้จักหน้าที่ มีความรับผิดชอบ เป็นครอบครัวที่มั่งคั่งด้วยความอยู่ดีมีสุข มีความเอื้ออาทรในครอบครัว และเป็นรากฐานที่มั่นคงของชุมชนสังคม โดยมีแนวทางที่สำคัญ ดังนี้

(๑) การพัฒนาศักยภาพคนตลอดช่วงชีวิตให้สนับสนุนการเจริญเติบโตของประเทศ โดยเริ่มพัฒนาตั้งแต่ในครรภ์และต่อเนื่องไปตลอดช่วงชีวิต

(๒) การยกระดับคุณภาพการศึกษาและการเรียนรู้ให้มีคุณภาพ โดยการปฏิรูปโครงสร้าง และระบบบริหารจัดการการศึกษาในทุกกระดับ

(๓) การสร้างเสริมให้คนมีสุขภาวะที่ดีโดยมุ่งเน้นการป้องกันและควบคุมปัจจัยที่คุกคาม สุขภาพการพัฒนาสิ่งแวดล้อมและสภาพแวดล้อมที่เอื้อต่อสุขภาพ

(๔) การสร้างความอยู่ดีมีสุขของครอบครัวไทยให้เอื้อต่อการพัฒนาคน โดยเสริมสร้างศักยภาพและบทบาทหน้าที่ของสถาบันครอบครัวในการบ่มเพาะ วางรากฐานการพัฒนาจิตใจให้เข้มแข็ง มีคุณธรรม จริยธรรม ความซื่อสัตย์ สุจริต มีจิตสำนึกสาธารณะ

### ๔. ยุทธศาสตร์ด้านการสร้างโอกาสความเสมอภาคและเท่าเทียมกันทางสังคม

การพัฒนาที่มามาประเทศไทยต้องเผชิญกับปัญหาความเหลื่อมล้ำทางสังคม ในหลายมิติรายได้มีความแตกต่างกันมากในระหว่างกลุ่ม โอกาสในการเข้าถึงกิจกรรมทางเศรษฐกิจ ทรัพยากร กระบวนการ ยุติธรรม และบริการสาธารณะที่มีความแตกต่างกันและขาดความเป็นธรรม โดยเฉพาะในระหว่างภูมิภาคและ ระหว่างพื้นที่ต่างๆ มาโดยตลอด และเป็นสาเหตุสำคัญส่วนหนึ่งที่ทำให้เกิดความแตกแยกในสังคม ประเทศไทยจึงจำเป็นต้องเร่งกระจายโอกาสการพัฒนาและสร้างความมั่นคงให้ทั่วถึง ปรับเปลี่ยนจากสังคมที่มีความเหลื่อมล้ำไปสู่สังคมที่เสมอภาคและเป็นธรรม เป็นสังคมที่คนอยู่ร่วมกันได้อย่างมีความสุข อันเป็นพื้นฐานสำคัญที่จะนำไปสู่การพัฒนาที่มั่นคงและยั่งยืน โดยมีแนวทางที่สำคัญ ดังนี้

(๑) การสร้างความมั่นคงและการลดความเหลื่อมล้ำทางด้านเศรษฐกิจและสังคม โดยสร้างความมั่นคงทางด้านรายได้และการออม กระจายทรัพยากรให้ทั่วถึงเป็นธรรมทั้งในด้านบริการสาธารณสุขขั้นพื้นฐานทรัพยากรต่างๆ

(๒) การพัฒนาระบบบริการและระบบบริหารจัดการสุขภาพ โดยบูรณาการระบบหลักประกันสุขภาพภาครัฐ ๓ กองทุน เพื่อให้เกิดความเป็นเอกภาพในการบริหารจัดการ

(๓) การสร้างสภาพแวดล้อมและนวัตกรรมที่เอื้อต่อการดำรงชีวิตในสังคมสูงวัย โดยเตรียมการด้านโครงสร้างพื้นฐานและสิ่งแวดล้อมที่เอื้อต่อผู้สูงอายุและผู้ด้อยโอกาส

(๔) การสร้างความเข้มแข็งของสถาบันทางสังคม ทูทางวัฒนธรรม และความเข้มแข็งของชุมชน โดยการฟื้นฟูบทบาทสถาบันศาสนาในการส่งเสริมศีลธรรม คุณธรรม จริยธรรมตามหลักคำสอนทางศาสนา การธำรงรักษาวัฒนธรรมและขนบธรรมเนียมประเพณีที่ดีงาม

(๕) การพัฒนาสื่อสารมวลชนให้เป็นกลไกสนับสนุนการพัฒนา ส่งเสริมจรรยาบรรณของสื่อมวลชนให้ยึดมั่นปฏิบัติตามหลักวิชาชีพที่ดีและรับผิดชอบต่อสังคม

#### ๕. ยุทธศาสตร์ด้านการสร้างการเติบโตบนคุณภาพชีวิตที่เป็นมิตรกับสิ่งแวดล้อม

การพัฒนาเศรษฐกิจที่มุ่งการเจริญเติบโตเพื่อสร้างรายได้ให้กับประเทศทำให้มีการบูรณาการ และใช้ประโยชน์จากทรัพยากรธรรมชาติเกินศักยภาพของระบบนิเวศ รวมทั้งก่อให้เกิดผลกระทบต่อ สิ่งแวดล้อม ทั้งมลพิษทางน้ำ ทางอากาศ ขยะและของเสียอันตราย ส่งผลให้ปัญหาความเสื่อมโทรมของทรัพยากรธรรมชาติและสิ่งแวดล้อมทวีความรุนแรง จึงมีแนวทางในการดำเนินงานที่สำคัญ ดังนี้

(๑) จัดระบบอนุรักษ์ ฟื้นฟูและป้องกันการทำลายทรัพยากรธรรมชาติ ดำเนินการปกป้องรักษาและฟื้นฟูทรัพยากรป่าไม้ ทั้งป่าต้นน้ำลำธาร ป่าชุมชน และป่าชายเลน

(๒) วางระบบบริหารจัดการน้ำให้มีประสิทธิภาพ ทั้งช่วงต้นน้ำ กลางน้ำ และปลายน้ำ เน้นการปรับระบบการบริหารจัดการอุทกภัยอย่างบูรณาการ

(๓) พัฒนาและใช้พลังงานที่เป็นมิตรกับสิ่งแวดล้อมในทุกภาคเศรษฐกิจ เพื่อลดการปล่อยก๊าซเรือนกระจก โดยมุ่งเน้นการลดสัดส่วนการใช้เชื้อเพลิงฟอสซิล และเพิ่มสัดส่วนการใช้พลังงานหมุนเวียนในภาคการผลิตไฟฟ้า

(๔) พัฒนาเมืองอุตสาหกรรมเชิงนิเวศและเมืองที่เป็นมิตรกับสิ่งแวดล้อม โดยพัฒนาพื้นที่อุตสาหกรรมหนาแน่นให้เป็นเมืองอุตสาหกรรมนิเวศต้นแบบ

(๕) การร่วมลดปัญหาโลกร้อนและปรับตัวให้พร้อมรับการเปลี่ยนแปลงสภาพภูมิอากาศ โดยลดการก่อก๊าซเรือนกระจกในทุกภาคการผลิตและการดำรงชีวิตประจำวัน

(๖) ใช้เครื่องมือทางเศรษฐศาสตร์และนโยบายการคลังเพื่อสิ่งแวดล้อม เพื่อส่งเสริมให้เกิดการลงทุนและการเปลี่ยนแปลงพฤติกรรมในการผลิต การบริโภค และการเปลี่ยนแปลงวิถีชีวิต ที่เป็นมิตรกับสิ่งแวดล้อม

#### ๖. ยุทธศาสตร์ด้านการปรับสมดุลและพัฒนาระบบการบริหารจัดการภาครัฐ

เพื่อให้หน่วยงานภาครัฐมีขนาดที่เหมาะสมกับบทบาทภารกิจ มีขีดสมรรถนะสูง ปราศจากการทุจริตและประพฤติมิชอบ มีกฎหมายที่เอื้อต่อการบริหารจัดการ สามารถตอบสนองความต้องการของประชาชนได้อย่างสะดวก รวดเร็ว มีประสิทธิภาพ เกิดประสิทธิผล มีความคุ้มค่าโปร่งใส และเกิดความเป็นธรรม ในการให้บริการสาธารณะ และสอดคล้องกับทิศทางและบริบทการเปลี่ยนแปลงของโลกจำเป็นต้องมี กรอบแนวทางในการดำเนินงานที่สำคัญ ดังนี้

(๑) การปรับปรุงการบริหารจัดการรายได้และรายจ่ายของภาครัฐ ด้านรายได้จำเป็นต้องปฏิรูประบบภาษีทั้งระบบ ทางด้านรายจ่ายจะต้องมีการปฏิรูประบบการใช้จ่ายงบประมาณให้เกิดประสิทธิภาพและ ประสิทธิภาพ

(๒) การปรับปรุงบทบาท ภารกิจ และโครงสร้างของหน่วยงานภาครัฐ ให้มีขนาดที่เหมาะสม เกิดความคุ้มค่า และรองรับกับสภาพแวดล้อมในการปฏิบัติงานที่มีความหลากหลายซับซ้อน มากขึ้น

(๓) การวางระบบบริหารงานราชการแบบบูรณาการ โดยวางระบบบริหารงานแบบบูรณาการในยุทธศาสตร์ที่สำคัญของประเทศให้มีความสอดคล้องเชื่อมโยงระหว่างยุทธศาสตร์ชาติ แผนพัฒนาเศรษฐกิจและสังคมแห่งชาติ ยุทธศาสตร์กระทรวง ยุทธศาสตร์จังหวัดและกลุ่มจังหวัด รวมทั้งแผนพัฒนาอำเภอ ชุมชน ท้องถิ่นและหมู่บ้าน

(๔) การพัฒนาระบบบริหารจัดการกำลังคนและพัฒนาบุคลากรภาครัฐในการปฏิบัติราชการ โดยวางแผนกำลังคนเชิงยุทธศาสตร์ให้มีความเหมาะสม ไม่เป็นภาระต่องบประมาณประเทศ

(๕) การต่อต้านการทุจริตและประพฤติมิชอบ โดยส่งเสริมสนับสนุนให้ภาคีองค์กร ภาคเอกชน ภาคประชาสังคม ชุมชนและประชาชน และเครือข่ายต่างๆ สอดส่องเฝ้าระวัง ตรวจสอบ หรือต่อต้านการทุจริตและประพฤติมิชอบของบุคลากรภาครัฐ วางมาตรการคุ้มครองพยานและผู้ที่เกี่ยวข้อง

(๖) การพัฒนาระบบการให้บริการประชาชนของหน่วยงานภาครัฐ เป็นการพัฒนางานบริการของหน่วยงานภาครัฐสู่ความเป็นเลิศ

(๗) การปรับปรุงแก้ไขและยกเลิกกฎหมาย ระเบียบ และข้อบังคับที่ล้าสมัย เป็นอุปสรรค ไม่เป็นธรรม ไม่สอดคล้อง และไม่เอื้ออำนวยต่อการบริหารราชการแผ่นดิน การประกอบธุรกิจ ข้อตกลงระหว่างประเทศและการแข่งขันระหว่างประเทศ ตลอดจนกฎหมาย ระเบียบ และข้อบังคับที่สร้างภาระให้กับประชาชน หรือเปิดช่องให้เกิดการทุจริตและประพฤติมิชอบของบุคลากรภาครัฐ รวมทั้งการออกกฎหมาย ระเบียบ และข้อบังคับใหม่ในระยะต่อไปจะต้องมีการพิจารณาและตรวจสอบความจำเป็นก่อนการออกกฎหมาย ระเบียบ และข้อบังคับดังกล่าว

## ๑.๒ กรอบและแนวทาง แผนพัฒนาเศรษฐกิจและสังคมแห่งชาติฉบับที่ ๑๓ (พ.ศ.๒๕๖๖-๒๕๗๐)

๑. ภายใต้กระแสแนวโน้มการเปลี่ยนแปลงที่เกิดขึ้น อาทิ ความก้าวหน้าของเทคโนโลยีอย่างพลิกผัน การเปลี่ยนแปลงโครงสร้างประชากรสู่สังคมสูงวัย และภาวะโลกร้อนจากการเปลี่ยนแปลงสภาพภูมิอากาศ ร่วมกับ ปัจจัย เร่งจากการแพร่ระบาดของโรคโควิด-๑๙ ที่ก่อให้เกิดความผันผวนของสถานการณ์ทางเศรษฐกิจ สังคมและสิ่งแวดล้อมแก่หลายประเทศทั่วโลก รวมถึงประเทศไทยนั้น พบว่าแนวโน้มการเปลี่ยนแปลงดังกล่าวสามารถนำมาซึ่งโอกาสและความเสี่ยงที่จะช่วยผลักดันให้การพัฒนาประเทศไทยในระยะต่อไปให้เกิดผลสำเร็จหรือเป็นอุปสรรค ห่วงรั้งการขับเคลื่อนการพัฒนาประเทศให้ไม่สามารถบรรลุเป้าหมายที่กำหนดไว้ ขึ้นอยู่กับบริบทหรือศักยภาพและขีดความสามารถของประเทศในการรับมือกับการเปลี่ยนแปลงที่เกิดขึ้น โดยโอกาสที่สำคัญสำหรับประเทศไทยซึ่งมีที่มาจากแนวโน้มการเปลี่ยนแปลงในระดับโลก พบว่ามีที่มาจากความก้าวหน้าและความแพร่หลายของเทคโนโลยีเป็นหลัก ซึ่งการสรรค์สร้างประโยชน์จากเทคโนโลยีให้เกิดเป็นโอกาสสำหรับประเทศไทยได้นั้น ต้องอาศัยการพัฒนาคนและระบบบริหารจัดการด้านดิจิทัลและข้อมูลสารสนเทศให้มีความพร้อมเพื่อรองรับโอกาสที่เกิดขึ้นจากการเปลี่ยนแปลงให้กระจายลงสู่ทุกภาคส่วนอย่างทั่วถึง เท่าทันขณะเดียวกัน ความเสี่ยงที่คาดว่าจะส่งผลกระทบเชิงลบและเป็นความท้าทายที่สำคัญต่อประเทศไทยในการที่จะต้องเร่งแสวงหาแนวทางในการแก้ไขรับมือนั้น พบว่ามาจากแนวโน้มด้านการเปลี่ยนแปลงโครงสร้างประชากร ความเหลื่อมล้ำด้านดิจิทัล รวมถึงปัญหาสิ่งแวดล้อมและภัยธรรมชาติ ซึ่งจะบั่นทอนขีดความสามารถในการแข่งขันของประเทศ รวมถึงยังอาจเป็นเงื่อนไขท้าทายต่อมิติการพัฒนาทรัพยากรมนุษย์และการสร้างความเสมอภาคในสังคม ซึ่งบริบทสถานการณ์ของประเทศไทยที่ยังมีข้อจำกัดภายในหลายประการนั้น หากไม่ได้รับการแก้ไขอย่างเร่งด่วนแล้ว อาจส่งผลให้ประเทศไทยมีความเปราะบางยิ่งขึ้นเมื่อต้องเผชิญกับความเสี่ยงต่าง ๆ ที่มีความผันผวนสูง ตลอดจนอาจพลาดโอกาสที่จะใช้ประโยชน์จากพลวัตการเปลี่ยนแปลงที่เกิดขึ้นในการพัฒนาประเทศไปสู่เป้าหมายที่ต้องการ และส่งผลให้ประเทศไทยไม่สามารถก้าวตามโลกได้อย่างเท่าทัน นำไปสู่การสูญเสียความสามารถในการแข่งขันในระยะยาว และอาจต้องจมกับปัญหาเรื้อรังที่ฉุดรั้งความก้าวหน้าของประเทศในทุกมิติอย่างไม่อาจหลีกเลี่ยงได้เพื่อให้สามารถขับเคลื่อนการพัฒนาประเทศในช่วงระยะเวลาของแผนพัฒนาฯ ฉบับที่ ๑๓ (พ.ศ. ๒๕๖๖ – ๒๕๗๐) ให้เกิดผลสัมฤทธิ์ในทิศทางที่จะนำไปสู่

การบรรลุเป้าหมายตามยุทธศาสตร์ชาติ ๒๐ ปีได้อย่างเป็นรูปธรรม ภายใต้เงื่อนไขความท้าทายทั้งหลาย ดังกล่าว จึงจำเป็นที่ประเทศจะต้องเสริมสร้างให้เกิดความเปลี่ยนแปลงครั้งใหญ่ในระดับโครงสร้างของประเทศบนพื้นฐานของความเข้มแข็ง สมดุล และยั่งยืน เพื่อก้าวข้ามปัญหาอุปสรรคเดิมให้ประเทศไทยมีสมรรถนะเพียงพอต่อการบริหารจัดการความเสี่ยง พร้อมทั้งเร่งเพิ่มศักยภาพในการสร้างสรรค์ประโยชน์จากโอกาสที่เกิดขึ้นได้อย่างเหมาะสมและทันทั่วทั้งนี้ การยกระดับสมรรถนะและศักยภาพของประเทศไทยในระยะเวลานับปีข้างหน้าจะไม่สามารถเกิดขึ้นได้อย่างเป็นรูปธรรมหากอาศัยเพียงการมุ่งแก้ไขเฉพาะหน้าหรือการปรับเปลี่ยนแนวทางการดำเนินงานในรายละเอียดเพียงเล็กน้อย เนื่องจากการปรับตัวแบบค่อยเป็นค่อยไปจะไม่เท่าทันต่อพลวัตการเปลี่ยนแปลงที่เกิดขึ้นอย่างรวดเร็วฉับพลันในยุคปัจจุบัน อีกทั้งยังไม่เพียงพอสำหรับการรับมือกับความเสี่ยงที่อาจส่งผลกระทบต่อฐานรากและแผนขยายในวงกว้าง หรือทันต่อการแสวงหาโอกาสที่จะสร้างผลประโยชน์ที่ผลักดันให้ประเทศไทยสามารถบรรลุเป้าหมายในการพัฒนาภายใต้กรอบยุทธศาสตร์ชาติได้ตามกรอบระยะเวลาที่กำหนด

๒. พลิกโฉมประเทศไทย สู่เศรษฐกิจสร้างคุณค่า สังคมเดินหน้าอย่างยั่งยืน (Transformation to Hi-Value and Sustainable Thailand) การวางกรอบทิศทางพัฒนาประเทศในระยะของแผนพัฒนาฯ ฉบับที่ ๑๓ มีจุดประสงค์เพื่อพลิกโฉมประเทศไทย หรือ เปลี่ยนแปลงประเทศขนานใหญ่ (Thailand's Transformation) ภายใต้แนวคิด "Resilience" ซึ่งมีจุดมุ่งหมายในการลดความเปราะบาง สร้างความพร้อมในการรับมือกับการเปลี่ยนแปลง สามารถปรับตัวให้อยู่รอดได้ในสภาวะวิกฤติ โดยสร้างภูมิคุ้มกันทั้งในระยะสั้นและระยะยาวเพื่อให้ประเทศสามารถเติบโตได้อย่างยั่งยืน โดยการพลิกโฉมประเทศไทยครอบคลุมตั้งแต่การเปลี่ยนแปลงในระดับโครงสร้าง นโยบาย และกลไก ในขณะเดียวกัน กรอบแผนพัฒนาฯ ฉบับที่ ๑๓ ยังมุ่งกำหนดทิศทางพัฒนาประเทศให้สอดคล้องกับปรัชญาของเศรษฐกิจพอเพียง ผ่านการสร้างสมดุลในการกระจายผลประโยชน์จากการพัฒนาแก่ทุกภาคส่วนเศรษฐกิจและสังคมอย่างเป็นธรรม รวมทั้งการสร้างสมดุลระหว่างความสามารถในการแข่งขันกับต่างประเทศกับความสามารถในการพึ่งตนเอง พร้อมทั้งการปรับเปลี่ยนองคาพยพในมิติต่าง ๆ ให้เท่าทันและสอดคล้องกับพลวัตและบริบทใหม่ของโลก โดยคำนึงถึงเงื่อนไขของสถานการณ์และทรัพยากรของประเทศ นอกจากนี้ กรอบแผนพัฒนาฯ ฉบับที่ ๑๓ ยังให้ความสำคัญกับเป้าหมายการพัฒนาอย่างยั่งยืน ในการเสริมสร้างคุณภาพชีวิตที่ดีของประชาชนทุกกลุ่มและส่งเสริมทรัพยากรธรรมชาติและสิ่งแวดล้อมที่ดีไปยังคนรุ่นต่อไปเพื่อให้การขับเคลื่อนการพัฒนาประเทศเกิดผลสัมฤทธิ์ตามเป้าหมายที่กำหนดไว้ในยุทธศาสตร์ชาติ และสอดคล้องกับแนวคิดการพัฒนาประเทศทั้งหมดตามที่กล่าวถึงข้างต้น
๓. การพลิกโฉมประเทศไทย (Thailand's Transformation) ในระยะแผนพัฒนาฯ ฉบับที่ ๑๓ จึงมีเป้าหมายหลักเพื่อพลิกโฉมประเทศไปสู่ "เศรษฐกิจสร้างคุณค่า สังคมเดินหน้าอย่างยั่งยืน" หรือ "Hi-Value and Sustainable Thailand" โดยใช้องค์ความรู้ ความคิดสร้างสรรค์ เทคโนโลยี และนวัตกรรมเป็นเครื่องมือในการขับเคลื่อนการยกระดับศักยภาพและพัฒนาประเทศในทุกมิติ เพื่อสนับสนุน เสริมสร้างการสร้างความมูลค่าเพิ่มทางเศรษฐกิจและขีดความสามารถในการแข่งขัน และเพื่อส่งเสริมโอกาสและความเสมอภาคทางสังคมอย่างทั่วถึง ตลอดจนทำให้เกิดการปรับเปลี่ยนรูปแบบการผลิตและการบริโภคให้เป็นมิตรกับสิ่งแวดล้อม ให้เป็นไปในทิศทางที่ประเทศสามารถปรับตัวและรองรับกับการเปลี่ยนแปลงได้อย่างเท่าทัน ตลอดจนสามารถอยู่รอดและเติบโตได้อย่างต่อเนื่องในระยะยาวไปพร้อมกับการรักษาความยั่งยืนของทรัพยากรธรรมชาติและสิ่งแวดล้อม
๔. องค์ประกอบหลักของการขับเคลื่อนประเทศสู่ "เศรษฐกิจสร้างคุณค่า สังคมเดินหน้าอย่างยั่งยืน" (Hi-Value and Sustainable Thailand) เนื่องด้วยเป้าประสงค์ที่ต้องการให้แผนพัฒนาเศรษฐกิจและสังคมแห่งชาติ ทำหน้าที่ระบุทิศทางพัฒนาประเทศที่ควรมุ่งเน้นได้อย่างชัดเจน การกำหนดกรอบแผนพัฒนาฯ ฉบับที่ ๑๓ จึงมุ่งเน้นคัดเลือกประเด็นการพัฒนาที่มีลำดับความสำคัญสูงในการพลิกโฉมประเทศไทยสู่ Hi-Value and Sustainable Thailand ในองค์ประกอบสำคัญ ๔ ประการ ได้แก่ ๑) เศรษฐกิจมูลค่าสูงที่เป็นมิตรต่อสิ่งแวดล้อม (High Value-Added Economy) ๒) สังคมแห่งโอกาสและความเสมอภาค (High

Opportunity Society) ๓) วิถีชีวิตที่ยั่งยืน (Eco-Friendly Living) และ ๔) ปัจจัยสนับสนุนการพลิกโฉมประเทศ (Key Enablers for Thailand's Transformation) โดยภายใต้องค์ประกอบใน

แต่ละด้าน ได้มีการกำหนด “หมุดหมาย” (Milestones) ซึ่งเป็นการบ่งบอกถึงสิ่งที่ประเทศไทยปรารถนาจะ ‘เป็น’ มุ่งหวังจะ ‘มี’ หรือต้องการจะ ‘จัด’ ในช่วงระยะเวลา ๕ ปี ของแผนพัฒนาฯ ฉบับที่ ๑๓ เพื่อสะท้อนประเด็นการพัฒนาที่มีความสำคัญต่อการพลิกโฉมประเทศสู่การเป็น Hi-Value and Sustainable Thailand ภายในปี ๒๕๗๐ โดยรายละเอียดขององค์ประกอบทั้ง ๔ ด้าน และหมุดหมาย มีดังนี้

ไทยมีความสามารถในการแข่งขันสูง บนพื้นฐานของการสร้างมูลค่าเพิ่ม จากการพัฒนาต่อยอด และใช้ประโยชน์จากองค์ความรู้ ความคิดสร้างสรรค์ เทคโนโลยี และนวัตกรรม พร้อมกับการลดผลกระทบเชิงลบต่อสิ่งแวดล้อม และมีการใช้ทรัพยากรธรรมชาติอย่างมีประสิทธิภาพ โดยการปรับทิศทางของภาคการผลิตเดิมที่มีความสำคัญ แต่มีความเสี่ยงที่จะสูญเสียความสามารถในการแข่งขันในอนาคต และมีความเสี่ยงที่จะสูญเสียส่วนแบ่งทางการตลาดหรือได้รับผลกระทบเชิงลบจากกระแสการเปลี่ยนแปลงของโลกหากไม่มีการปรับตัว และส่งเสริมภาคการผลิตที่ไทยมีศักยภาพสอดคล้องกับทิศทางการเปลี่ยนแปลงของโลก โดยหมุดหมายที่ประเทศต้องบรรลุให้ได้ภายในระยะ ๕ ปีของแผนพัฒนาฯ ฉบับที่ ๑๓ เพื่อให้เป้าหมายของการมี “เศรษฐกิจมูลค่าสูงที่เป็นมิตรต่อสิ่งแวดล้อม” บังเกิดผลอย่างเป็นรูปธรรมประกอบด้วย

หมุดหมายที่ ๑ ไทยเป็นประเทศชั้นนำด้านสินค้าเกษตรและเกษตรแปรรูปมูลค่าสูง

ภาคเกษตรและอุตสาหกรรมแปรรูปผลผลิตทางการเกษตรเป็นแหล่งรายได้และการจ้างงานที่สำคัญ อย่างไรก็ตาม ภาคการเกษตรและอุตสาหกรรมแปรรูปการเกษตรของไทยกำลังเผชิญกับความท้าทายหลายประการที่อาจลดทอนความสามารถในการแข่งขัน อาทิ การแข่งขันด้านราคาที่สูงขึ้นในกลุ่มสินค้าที่มีมูลค่าเพิ่มต่ำ การเปลี่ยนแปลงสภาพภูมิอากาศ มาตรฐานด้านความปลอดภัยในระดับนานาชาติที่เข้มงวดขึ้น ต้นทุนในการจัดหาปุ๋ยเพื่อการเกษตรและค่าจ้างแรงงานที่เพิ่มสูงขึ้น ในขณะที่ความก้าวหน้าของเทคโนโลยี โดยเฉพาะเทคโนโลยีชีวภาพ เทคโนโลยีอัตโนมัติ และเทคโนโลยีดิจิทัล จะเป็นเครื่องมือสำคัญที่ภาคการเกษตรและอุตสาหกรรมแปรรูปการเกษตรสามารถนำมาใช้จัดการกับความเสี่ยงและข้อจำกัดข้างต้นและยังเป็นโอกาสในการเพิ่มมูลค่าของผลผลิต ซึ่งจะนำไปสู่การยกระดับรายได้ของเกษตรกรและผู้ประกอบการแปรรูป รวมทั้งการใช้ทรัพยากรธรรมชาติในการเกษตรที่มีประสิทธิภาพ

หมุดหมายที่ ๒ ไทยเป็นจุดหมายของการท่องเที่ยวที่เน้นคุณค่าและความยั่งยืน การ

ท่องเที่ยวเป็นภาคบริการที่สำคัญของไทย โดยสร้างมูลค่าเพิ่มสูงถึงร้อยละ ๑๘ ของ GDP มีการจ้างกว่า ๘.๓ ล้านตำแหน่ง และมีห่วงโซ่อุปทานขนาดใหญ่ที่เชื่อมโยงไปยังหลายอุตสาหกรรม การท่องเที่ยวจึงเป็นหนึ่งในกลไกขับเคลื่อนเศรษฐกิจที่สำคัญของประเทศมาอย่างต่อเนื่อง แต่ด้วยรูปแบบกิจกรรมและการดำเนินธุรกิจการท่องเที่ยวของประเทศไทยที่ผ่านมา มักเน้นให้ความสำคัญกับการสร้างรายได้อย่างรวดเร็วจากการดึงดูดนักท่องเที่ยวต่างชาติปริมาณมาก ๆ ซึ่งส่งผลให้เกิดความเสื่อมโทรมของสิ่งแวดล้อมและแหล่งท่องเที่ยวอย่างรวดเร็ว เมื่อประกอบกับสถานการณ์แพร่ระบาดของโรคโควิด-๑๙ ที่ส่งผลกระทบต่อกิจกรรมทางเศรษฐกิจโดยเฉพาะธุรกิจภาคบริการที่เกี่ยวข้องกับการท่องเที่ยวหยุดชะงักทั่วโลก และอาจทำให้รูปแบบของตลาดการท่องเที่ยวต้องเปลี่ยนแปลงไปในระยะยาว เมื่อพิจารณาประกอบกับบริบทความเปลี่ยนแปลงทางเศรษฐกิจและสังคมในระดับโลกที่ส่งผลให้รูปแบบการเดินทางและพฤติกรรมนักท่องเที่ยวเปลี่ยนแปลงไป ก่อให้เกิดโอกาสในการใช้จุดเด่นและความสร้างสรรค์เพื่อพลิกฟื้น รูปแบบการเที่ยวไทยสู่ท่องเที่ยวที่มีมูลค่าสูง มีเอกลักษณ์ บนพื้นฐานของความรับผิดชอบต่อสังคมและสิ่งแวดล้อม เพื่อให้แหล่งท่องเที่ยวและทรัพยากรธรรมชาติได้รับการฟื้นฟู อันเป็นการมุ่งเน้นสู่การเจริญเติบโตอย่างยั่งยืน

หมุดหมายที่ ๓ ไทยเป็นฐานการผลิตยานยนต์ไฟฟ้าของอาเซียน ประเทศไทยเป็นฐาน



การผลิตยานยนต์สันดาปภายในที่สำคัญแห่งหนึ่งของโลก อย่างไรก็ตามอุตสาหกรรมยานยนต์เป็นภาคการผลิตที่จะเผชิญการเปลี่ยนแปลงของเทคโนโลยีที่พลิกผันที่สุด ประกอบกับแนวโน้มความพยายามในการลดก๊าซเรือนกระจกระดับโลก ส่งผลให้หลายประเทศมีนโยบายที่จะยกเลิกการใช้ยานยนต์ที่ใช้เชื้อเพลิงฟอสซิลในอนาคตอันใกล้ ดังนั้น การสนับสนุนให้เกิดการปรับนิเวศของอุตสาหกรรมยานยนต์ของไทยไปสู่

ยานยนต์ไฟฟ้าจะเป็นโอกาสในการพัฒนาขีดความสามารถในการแข่งขันและเพิ่มการจ้างในอนาคต นอกจากนี้การเปลี่ยนผ่านของการใช้รถยนต์ภายในประเทศไปสู่การใช้ยานยนต์ไฟฟ้า ยังจะช่วยลดปริมาณการปล่อยมลพิษอากาศและก๊าซเรือนกระจกได้อีกด้วย

หมวดหมู่ที่ ๔ ไทยเป็นศูนย์กลางทางการแพทย์และสุขภาพมูลค่าสูง อุตสาหกรรมและบริการทางการแพทย์และสุขภาพครบวงจรเป็นการต่อยอดจากธุรกิจการรักษาพยาบาลและการท่องเที่ยวเชิงสุขภาพที่ประเทศไทยมีฐานเดิมที่แข็งแกร่งและมีห่วงโซ่อุปทานเชื่อมโยงต่อเนื่องครอบคลุมหลายอุตสาหกรรม ซึ่งแม้โลกจะเกิดวิกฤตการณ์แพร่ระบาดของโรคโควิด-๑๙ ประเทศไทยก็ยังได้รับการยอมรับในระดับสากลถึงระบบสาธารณสุขที่มีประสิทธิภาพและสามารถรับมือกับการแพร่ระบาดของโรคได้อย่างดี อุตสาหกรรมและบริการทางการแพทย์และสุขภาพครบวงจรของไทยจึงมีศักยภาพที่จะเป็นกำลังหลักในการขับเคลื่อนเศรษฐกิจในอนาคต โดยสามารถใช้ประโยชน์จากโอกาสที่มาพร้อมกับความก้าวหน้าทางเทคโนโลยีกระแสความตระหนักถึงความสำคัญของสุขภาพ รวมถึงการเข้าสู่สังคมสูงวัยทั่วโลกที่ส่งผลให้เกิดความต้องการสินค้าและบริการทางการแพทย์และการดูแลสุขภาพมีความเฉพาะทางและมีคุณภาพเพิ่มขึ้น ซึ่งต้องอาศัยการสนับสนุนการลงทุนในงานวิจัยและพัฒนาผลิตภัณฑ์ทางการแพทย์ให้มีคุณภาพสูง และได้มาตรฐานสากล รวมถึงการต่อยอดองค์ความรู้และใช้ประโยชน์จากเทคโนโลยีเพื่อยกระดับการให้บริการทางการแพทย์และการส่งเสริมสุขภาพขั้นสูงอย่างต่อเนื่อง พร้อมทั้งพัฒนาคุณภาพและศักยภาพของระบบสาธารณสุขในภาพรวมให้เพียงพอและมีการกระจายตัวบุคลากรและทรัพยากรด้านสาธารณสุขอย่างเหมาะสม

หมวดหมู่ที่ ๕ ไทยเป็นประตูการค้าการลงทุนและจุดยุทธศาสตร์ทางโลจิสติกส์ที่สำคัญของภูมิภาค ความสำเร็จได้เปรียบด้านภูมิรัฐศาสตร์และศักยภาพทางเศรษฐกิจของประเทศไทย และแนวโน้มการขับเคลื่อนเศรษฐกิจบนความปกติใหม่ภายใต้แนวคิดภูมิภาคนิคม (Regionalism) ประกอบกับไทยเป็นประเทศที่มีแนวระเปียงเศรษฐกิจระดับภูมิภาคพาดผ่านมากที่สุด มีเส้นทางคมนาคมขนส่งและโลจิสติกส์ที่ครอบคลุม ได้มาตรฐาน และโครงสร้างพื้นฐานที่มีคุณภาพเชื่อมโยงพื้นที่เศรษฐกิจหลักทั้งในประเทศและแนวชายแดนรอบด้าน มีฐานเศรษฐกิจเชื่อมโยงกับห่วงโซ่มูลค่าโลก พร้อมทั้งมีความพร้อมด้านสิ่งอำนวยความสะดวกทางการค้าและการลงทุนระหว่างประเทศ ส่งผลให้ประเทศไทยมีโอกาสพัฒนาสู่การเป็นประตูการค้าการลงทุนที่สำคัญของภูมิภาคหากมีการเพิ่มประสิทธิภาพการขนส่งและการเชื่อมโยงโครงข่ายโลจิสติกส์ในอาเซียนอย่างไร้รอยต่อ

หมวดหมู่ที่ ๖ ไทยเป็นฐานการผลิตอิเล็กทรอนิกส์อัจฉริยะและบริการดิจิทัลของอาเซียน ประเทศไทยมีฐานอุตสาหกรรมอิเล็กทรอนิกส์ที่เข้มแข็ง โดยมีการส่งออกสินค้าอิเล็กทรอนิกส์คิดเป็นมูลค่ากว่าร้อยละ ๑๕.๔ ของการส่งออกทั้งหมด ๙๕ มีโครงสร้างพื้นฐานด้านดิจิทัลที่ครอบคลุมประชากรส่วนใหญ่ของประเทศและมีคุณภาพสูง รวมทั้งมีตลาดอุปกรณ์อิเล็กทรอนิกส์และบริการด้านดิจิทัลขนาดใหญ่อันดับต้น ๆ ของอาเซียน อย่างไรก็ตาม ห่วงโซ่มูลค่าในประเทศไทยส่วนใหญ่เป็นกิจกรรมที่สร้างมูลค่าเพิ่มต่ำ อาทิ การรับจ้างผลิต และยังขาดการพัฒนาองค์ความรู้ด้านเทคโนโลยีในเชิงพาณิชย์เป็นของตัวเอง และโดยที่การเปลี่ยนผ่านสู่ยุคดิจิทัล (Digital Transformation) ได้ผลักดันให้ภาครัฐ ภาคเอกชน และภาคประชาชนต้องมีการใช้งานเทคโนโลยีดิจิทัล ทั้งในมิติด้านเศรษฐกิจและในชีวิตประจำวันมากขึ้น ในช่วงระยะเวลาของแผนพัฒนาฉบับที่ ๑๓ จึงเป็นโอกาสที่สำคัญของประเทศในการปรับบทบาท จากหนึ่งในห่วงโซ่ที่

เพราะบางและสร้างมูลค่าได้ต่ำสู่ การเป็นฐานการผลิตสินค้าขั้นสูงและบริการที่เกี่ยวข้องกับเทคโนโลยี ดิจิทัล เพื่อยกระดับผลิตภาพสร้างมูลค่าเพิ่ม และเกื้อหนุนการเปลี่ยนแปลงทางดิจิทัลในทุกภาคส่วน

## แผนพัฒนากลุ่มจังหวัด / แผนพัฒนาจังหวัดหนองบัวลำภู

### ๑.๓.๑ ยุทธศาสตร์กลุ่มจังหวัดภาคตะวันออกเฉียงเหนือตอนบน

#### วิสัยทัศน์

“เป็นศูนย์กลางการลงทุนด้านการค้า เกษตรกรรม อุตสาหกรรม การบริการ การท่องเที่ยวของอนุภูมิภาคลุ่มน้ำโขงและประชาคมอาเซียน”

#### เป้าประสงค์

๑. เพื่อให้มีโครงสร้างพื้นฐานและสิ่งอำนวยความสะดวกที่พร้อมรองรับการเป็นศูนย์กลาง การลงทุนด้านต่างๆ ในลุ่มน้ำโขง
๒. เพื่อผลิตสินค้าทางการเกษตรให้ได้มาตรฐาน และแปรรูปสินค้าเพื่อเพิ่มมูลค่า
๓. เพื่อเพิ่มรายได้จากการท่องเที่ยว
๔. เพื่อให้เกิดความร่วมมือในด้านต่างๆ ของทุกภาคส่วนสู่ประชาคมอาเซียน
๕. เพื่อเพิ่มศักยภาพการตลาด และการค้า
๖. เพื่อให้มีบุคลากรที่มีศักยภาพรองรับการเปลี่ยนแปลง

#### พันธกิจ

๑. พัฒนาโครงสร้างพื้นฐานและสิ่งอำนวยความสะดวกในการลงทุนด้านการค้า เกษตรกรรม อุตสาหกรรมเกษตร และการท่องเที่ยว เพื่อกระจายประโยชน์สู่ประชาชนทุกอาชีพของกลุ่ม จังหวัดอย่างทั่วถึง
๒. พัฒนาขีดความสามารถในการแข่งขันของระบบการผลิต และระบบการตลาดในด้านการ เกษตรกรรม อุตสาหกรรมการผลิต การบริการ และแรงงานให้เป็นไปตามมาตรฐาน
๓. ส่งเสริมความร่วมมือทางการค้าการเกษตร การบริการและการท่องเที่ยวกับประชาคม อาเซียน
๔. พัฒนาทรัพยากรมนุษย์ทุกภาคส่วน
๕. วนให้สามารถรองรับการเป็นประชาคมอาเซียน
๖. รักษาสมดุลของการพัฒนาเศรษฐกิจกับคุณภาพชีวิต วัฒนธรรม สังคมและสิ่งแวดล้อม อย่างมีธรรมาภิบาล

#### ประเด็นยุทธศาสตร์

จากวิสัยทัศน์การพัฒนากลุ่มจังหวัดภาคตะวันออกเฉียงเหนือตอนบน ๑ ข้างต้น เพื่อให้การพัฒนา กลุ่มจังหวัดเป็นไปตามกรอบวิสัยทัศน์ กลุ่มจังหวัดจึงได้กำหนดประเด็นยุทธศาสตร์ในการพัฒนา กลุ่มจังหวัด ดังนี้

ประเด็นยุทธศาสตร์ที่ ๑ ส่งเสริมและพัฒนาสินค้าเกษตรให้ได้มาตรฐานอย่างครบวงจร

ประเด็นยุทธศาสตร์ที่ ๒ เพิ่มขีดความสามารถในการแข่งขันด้านการลงทุน อุตสาหกรรม และการค้า

ประเด็นยุทธศาสตร์ที่ ๓ พัฒนาศักยภาพด้านการท่องเที่ยว

### ๑.๓.๒ ยุทธศาสตร์การพัฒนาจังหวัดหนองบัวลำภู

#### ๑. วิสัยทัศน์การพัฒนา

#### วิสัยทัศน์ (vision)

“หนองบัวลำภูเป็นเมืองน่าอยู่ เคียงคู่ธรรมชาติ ประชาชนฉลาดทำกิน ในดินแดนสันติสุข”

## พันธกิจ (Mission)

๑. พัฒนาระบบโครงสร้างการคมนาคมขนส่ง ระบบบริการสาธารณสุข และระบบการป้องกันและบรรเทาสาธารณภัยให้ได้มาตรฐานและมีประสิทธิภาพ

๒. การจัดการทรัพยากรธรรมชาติและสิ่งแวดล้อมอย่างสมดุลระหว่างการอนุรักษ์ ป่าไม้และใช้ประโยชน์อย่างเหมาะสมและยั่งยืน

๓. สนับสนุน ส่งเสริมและพัฒนาด้านการศึกษา ศาสนา ศิลปวัฒนธรรมและการสาธารณสุขเพื่อยกระดับคุณภาพชีวิตของประชาชน

๔. ส่งเสริมและพัฒนาเศรษฐกิจฐานราก การค้า การลงทุน และการท่องเที่ยว ให้เข้มแข็งสามารถแข่งขันได้

## เป้าประสงค์รวม

ประชาชนจังหวัดหนองบัวลำภูมีคุณภาพชีวิตที่ดี สังคมมีความมั่นคงปลอดภัยในการดำรงชีพ ด้วยรายได้หลักจากเกษตรและการท่องเที่ยว ภายใต้การพัฒนาอนุรักษ์ทรัพยากรธรรมชาติและสิ่งแวดล้อมและการส่งเสริมศิลปวัฒนธรรม จารีตประเพณีภูมิปัญญาท้องถิ่น และส่งเสริมเศรษฐกิจชุมชนท้องถิ่นตามหลักเศรษฐกิจพอเพียง

## ยุทธศาสตร์การพัฒนา

ยุทธศาสตร์ที่ ๑ ด้านการพัฒนาคุณภาพชีวิตของประชาชนในท้องถิ่น

ยุทธศาสตร์ที่ ๒ ด้านการบริหารจัดการและอนุรักษ์ทรัพยากรธรรมชาติและสิ่งแวดล้อมท้องถิ่น

ยุทธศาสตร์ที่ ๓ ด้านศิลปวัฒนธรรม จารีตประเพณี และภูมิปัญญาท้องถิ่น

ยุทธศาสตร์ที่ ๔ ด้านการส่งเสริมเศรษฐกิจชุมชนท้องถิ่นตามหลักปรัชญาเศรษฐกิจพอเพียง

## ยุทธศาสตร์ที่ ๑ ด้านการพัฒนาคุณภาพชีวิตของประชาชนในท้องถิ่น

### เป้าประสงค์

ประชาชนมีคุณภาพชีวิตที่ดี สังคมมีความมั่นคง ปลอดภัย

### ตัวชี้วัดและค่าเป้าหมาย

๑. จำนวนหนี้สินเฉลี่ยต่อครัวเรือนลดลง

๒. อัตราการป่วยด้วยโรคที่สำคัญ เช่น เบาหวาน ลดลง

๓. จำนวนปีการศึกษาเฉลี่ยของประชากรอายุ ๑๕ ปีขึ้นไป

๔. ประชากรผู้พิการ/ผู้ด้อยโอกาส ได้รับการดูแลช่วยเหลือจากภาครัฐเพิ่มขึ้นร้อยละ ๗๐

๕. จำนวนการมีส่วนร่วมของประชาชนในกิจกรรมของหน่วยงานของรัฐ

### กลยุทธ์การพัฒนา/แนวทางการพัฒนา

๑. พัฒนาศักยภาพของครัวเรือนและชุมชนในการประกอบอาชีพ

๒. ส่งเสริม ป้องกัน รักษาและฟื้นฟูสุขภาพประชาชน

๓. พัฒนาคุณภาพการศึกษาและการเรียนรู้ตลอดชีวิต

๔. สร้างภูมิคุ้มกันทางสังคมให้กับคนในสังคมทุกช่วงวัยและผู้พิการ พัฒนาให้มีความเข้มแข็งตลอดชีวิต

๕. ส่งเสริม สนับสนุนการมีส่วนร่วมของประชาชน

๖. พัฒนาโครงสร้างพื้นฐาน การคมนาคม และเสริมสร้างจิตสำนึกในการลดอุบัติเหตุอุบัติภัย ให้กับประชาชน

## ยุทธศาสตร์ที่ ๒ ด้านการบริหารจัดการและอนุรักษ์ทรัพยากรธรรมชาติและสิ่งแวดล้อมท้องถิ่น

### เป้าประสงค์

๑. ทรัพยากรธรรมชาติและสิ่งแวดล้อมมีความอุดมสมบูรณ์และยั่งยืน

๒. บริหารจัดการน้ำอย่างเป็นระบบและมีประสิทธิภาพ

### ตัวชี้วัดและค่าเป้าหมาย

- 1.จำนวนพื้นที่สีเขียวเพิ่มขึ้น ร้อยละ ๑ ต่อปี
- ๒.คุณภาพสิ่งแวดล้อม (น้ำ ,อากาศ) อยู่ในเกณฑ์มาตรฐาน
- ๓.ปริมาณขยะลดลงร้อยละ ๗ ต่อปี
- ๔.พื้นที่ได้รับประโยชน์จากระบบชลประทาน/กักเก็บน้ำเพิ่มขึ้น

### กลยุทธ์การพัฒนา/แนวทางการพัฒนา

- ๑.อนุรักษ์และฟื้นฟูทรัพยากรธรรมชาติอย่างมีส่วนร่วม
- ๒.อนุรักษ์และฟื้นฟูพื้นที่ป่าต้นน้ำและพื้นที่ลุ่มน้ำ
- ๓.บริหารจัดการขยะและน้ำเสียอย่างมีประสิทธิภาพ

### **ยุทธศาสตร์ที่ ๓ ด้านศิลปวัฒนธรรม จารีตประเพณี และภูมิปัญญาท้องถิ่น**

#### เป้าประสงค์

- ๑.อนุรักษ์ศิลปวัฒนธรรม จารีตประเพณี และภูมิปัญญาท้องถิ่น
- ๒.เพิ่มมูลค่าการท่องเที่ยว
- ๓.ส่งเสริมการกีฬาเพื่อสุขภาพและมุ่งเน้นสู่ความเป็นเลิศ

### ตัวชี้วัดและค่าเป้าหมาย

- ๑.ศิลปวัฒนธรรม จารีตประเพณี และภูมิปัญญาท้องถิ่น ได้รับการอนุรักษ์และสืบสาน ร้อยละ ๕๐ ต่อปี
- ๒.รายได้จากการท่องเที่ยวเพิ่มขึ้นร้อยละ ๑๐ ต่อปี
- ๓.จำนวนนักท่องเที่ยวเพิ่มขึ้นร้อยละ ๑๐ ต่อปี
- ๔.ประชาชนออกกำลังกายและเล่นกีฬาเพิ่มมากขึ้น ร้อยละ ๕ ต่อปี

### กลยุทธ์การพัฒนา/แนวทางการพัฒนา

- ๑.ส่งเสริมศิลปวัฒนธรรม จารีตประเพณี และภูมิปัญญาท้องถิ่นของจังหวัดหนองบัวลำภู
- ๒.พัฒนาแหล่งท่องเที่ยวตามศักยภาพของพื้นที่
- ๓.ส่งเสริมประชาสัมพันธ์การตลาดด้านการท่องเที่ยว
- ๔.ส่งเสริมและสนับสนุนการกีฬาและนันทนาการ

### **ยุทธศาสตร์ที่ ๔ ด้านการส่งเสริมเศรษฐกิจชุมชนท้องถิ่นตามหลักปรัชญาเศรษฐกิจพอเพียง**

#### เป้าประสงค์

- ๑.เพิ่มมูลค่าผลผลิตทางการเกษตร ผลิตภัณฑ์ชุมชน และรายได้ของเกษตรกร
- ๒.เพิ่มพื้นที่เกษตรอินทรีย์
- ๓.สร้างความเข้มแข็งของกลุ่มอาชีพและผู้ประกอบการขนาดกลางขนาดย่อม
- ๔.เพิ่มศักยภาพการผลิตและมูลค่าผลผลิตทางการเกษตร ผลิตภัณฑ์ชุมชน การบริการ

### ตัวชี้วัดและค่าเป้าหมาย

- ๑.ผลิตภัณฑ์มวลรวมของจังหวัด (GDP) ขยายตัวร้อยละ ๔ ต่อปี
- ๑.ประชาชนมีรายได้เพิ่มขึ้น ร้อยละ ๑๐ ต่อปี
- ๒.พื้นที่เกษตรอินทรีย์เพิ่มขึ้น เป็น ๓๐,๐๐๐ ไร่
- ๓.มีการรวมกลุ่มอาชีพเพิ่มขึ้น ๓๐ กลุ่มต่อปี

### กลยุทธ์การพัฒนา/แนวทางการพัฒนา

- ๑.พัฒนาศักยภาพและยกระดับผู้ผลิตผู้ประกอบการด้วยองค์ความรู้นวัตกรรมและการส่งเสริมการตลาด
- ๒.พัฒนาเกษตรปลอดภัยสู่เกษตรอินทรีย์อย่างเป็นระบบอย่างยั่งยืน
- ๓.ส่งเสริมและสนับสนุนวิสาหกิจขนาดกลางและขนาดย่อม เพื่อสร้างความเข้มแข็ง

## วิสัยทัศน์ ทต.ยางหล่อ

“บริหารแบบธรรมาภิบาล ส่งเสริมการศึกษา พัฒนาคุณภาพชีวิต บริหารจัดการ  
สิ่งแวดล้อมให้เป็นเมืองน่าอยู่ เคียงคู่การพัฒนาโครงสร้างพื้นฐาน สร้างค่านิยมเศรษฐกิจ  
พอเพียง”

## วิสัยทัศน์การพัฒนา

เทศบาลตำบลยางหล่อ ได้กำหนดวิสัยทัศน์ (vision) เพื่อเป็นสภาพการณ์ในอนาคตซึ่งเป็นจุดหมายปรารถนา  
อนาคตหวังที่จะเกิดขึ้นหรือบรรลุผลในอนาคตข้างหน้า เทศบาลตำบลยางหล่อ เป็นเทศบาลตำบลขนาดกลาง ที่มี  
ประชากรอยู่กันอย่างสงบสุข เป็นชุมชนเก่าแก่และมีความสามัคคี จึงได้กำหนดวิสัยทัศน์ ดังนี้

## ยุทธศาสตร์การพัฒนาท้องถิ่น พ.ศ. ๒๕๖๖ - ๒๕๗๐

แผนยุทธศาสตร์การพัฒนาเทศบาลตำบลยางหล่อ เป็นแผนยุทธศาสตร์ที่กำหนดระยะเวลา ๕ ปี พ.ศ.  
๒๕๖๑- ๒๕๖๕ ซึ่งเป็นแผนพัฒนาเศรษฐกิจและสังคมของเทศบาลตำบลยางหล่อ ที่กำหนดยุทธศาสตร์ และแนวทางการ  
พัฒนาของเทศบาลตำบลยางหล่อ ซึ่งแสดงถึงวิสัยทัศน์ พันธกิจ และจุดมุ่งหมายเพื่อการพัฒนาในอนาคต โดยสอดคล้อง  
กับแผนพัฒนาเศรษฐกิจและสังคมแห่งชาติ แผนการบริหารราชการแผ่นดิน ยุทธศาสตร์การพัฒนาจังหวัดหนองบัวลำภู  
อำเภอสุวรรณคูหา และแผนชุมชนตำบลยางหล่อ

## แผนยุทธศาสตร์การพัฒนาเทศบาลตำบลยางหล่อ มีรายละเอียด ดังนี้

ยุทธศาสตร์ที่ ๑ การพัฒนาด้านสาธารณูปโภค สาธารณูปการและโครงสร้างพื้นฐาน

ยุทธศาสตร์ที่ ๒ การพัฒนาศักยภาพคนและความเข้มแข็งของชุมชน คุณภาพชีวิต การศึกษา และส่งเสริม  
ศิลปะวัฒนธรรม

ยุทธศาสตร์ที่ ๓ การพัฒนาและเสริมสร้างความเข้มแข็งของระบบเศรษฐกิจชุมชน

ยุทธศาสตร์ที่ ๔ การพัฒนาการเมืองและระบบบริหารจัดการที่ดี

ยุทธศาสตร์ที่ ๕ การพัฒนาด้านสิ่งแวดล้อมและทรัพยากรธรรมชาติ

## เป้าประสงค์

๑. มีระบบคมนาคมสะดวก ระบบสาธารณูปโภค สาธารณูปการที่ได้มาตรฐานและเพียงพอ ต่อความต้องการของ  
ประชาชน
๒. มีแหล่งท่องเที่ยวและที่พักผ่อนหย่อนใจสำหรับนักท่องเที่ยวและประชาชนในพื้นที่
๓. ประชาชนได้รับสวัสดิการทางสังคม และเข้าถึงระบบการศึกษาและสาธารณสุขอย่างทั่วถึง และมีคุณภาพ สังคม  
มีความเข้มแข็งตามแนวคิดปรัชญาเศรษฐกิจพอเพียง ประชาชน เด็ก และเยาวชน มีการ ออกกำลังกายมากขึ้น
๔. ประชาชนมีจิตส านึกในการอนุรักษ์ และสืบสานศาสนา ศิลปวัฒนธรรม ประเพณีและภูมิ ปัญญาท้องถิ่น
๕. ประชาชนมีความรู้ในการป้องกันและบรรเทาสาธารณภัย ชุมชนมีความเข้มแข็ง ห่างไกล ยาเสพติด สามารถพึ่งพา  
ตนเองได้
๖. ประชาชนมีจิตส านึกและมีส่วนร่วมในการอนุรักษ์และบริหารจัดการทรัพยากรธรรมชาติและสิ่งแวดล้อม มีการ  
ลดปริมาณขยะและกำจัดขยะชุมชนให้ถูกหลักวิชาการ
๗. องค์การมีการบริหารจัดการอย่างโปร่งใส ประชาชนได้รับการบริการที่มีคุณภาพ ประชาชน มีจิตสำนึกในการ  
ปฏิบัติตนตามระบอบประชาธิปไตยอันมีพระมหากษัตริย์เป็นประมุข

## ตัวชี้วัด

๑. จำนวนถนน ท่อ/รางระบายน้ำ น้ำประปา ไฟฟ้าส่วนภูมิภาค ไฟฟ้าแสงสว่างสาธารณะ เสียงตามสาย และ  
ศาลาประชาคมได้มาตรฐานและเพียงพอต่อความต้องการของประชาชนเพิ่มขึ้น
๒. จำนวนสระน้ำคลอง อ่างเก็บน้ำ และบ่อน้ำบาดาลได้มาตรฐาน เพียงพอต่อความต้องการของประชาชนเพิ่มขึ้น

๓. มีจำนวนแหล่งท่องเที่ยวและที่พักผ่อนหย่อนใจเพิ่มมากขึ้น
๔. ร้อยละ/จำนวนของประชาชนที่ได้รับเบี้ยยังชีพ การสงเคราะห์และพัฒนาศักยภาพ ผู้สูงอายุ ผู้พิการ ผู้ป่วยเอดส์ ผู้ยากไร้อย่างทั่วถึง
๕. ร้อยละ/จำนวนของประชาชนที่ได้รับการศึกษาที่มีคุณภาพ
๖. ร้อยละของประชาชนที่ได้รับการส่งเสริมสุขภาพกายและจิตที่ดี
๗. ร้อยละของประชาชนที่มีจิตสำนึกในการอนุรักษ์และสืบสาน ศาสนา ศิลปวัฒนธรรม ประเพณีและภูมิปัญญาท้องถิ่น
๘. ร้อยละของจำนวนประชาชน/จำนวนหมู่บ้านมีความเป็นระเบียบ ปลอดภัยในชีวิตและทรัพย์สิน
๙. ร้อยละของจำนวนประชาชน/จำนวนหมู่บ้านที่มีส่วนรวมในการแก้ไขปัญหาเสพติด
๑๐. ร้อยละของประชาชน/หมู่บ้านมีส่วนร่วมในการอนุรักษ์และใช้ประโยชน์ ทรัพยากรธรรมชาติและสิ่งแวดล้อมได้อย่างยั่งยืน
๑๑. ร้อยละของประชาชน/จำนวนหมู่บ้านมีส่วนร่วมการบริหารและการบริการตามหลักการบริหารจัดการที่ดี

### คำเป้าหมาย

๑. ประชาชนได้รับบริหารด้านโครงสร้างพื้นฐานให้มีความสะดวกและรวดเร็ว
๒. ประชาชนมีความรู้และบำรุงรักษาศิลปวัฒนธรรมอันดีงาม
๓. ประชาชนมีสุขภาพที่ดีขึ้น มีคุณธรรม จริยธรรม และมีรายได้เพียงพอต่อการดำรงชีพ
๔. มลภาวะและสิ่งแวดล้อมไม่เป็นพิษทำให้ชุมชนน่าอยู่อย่างสงบสุข

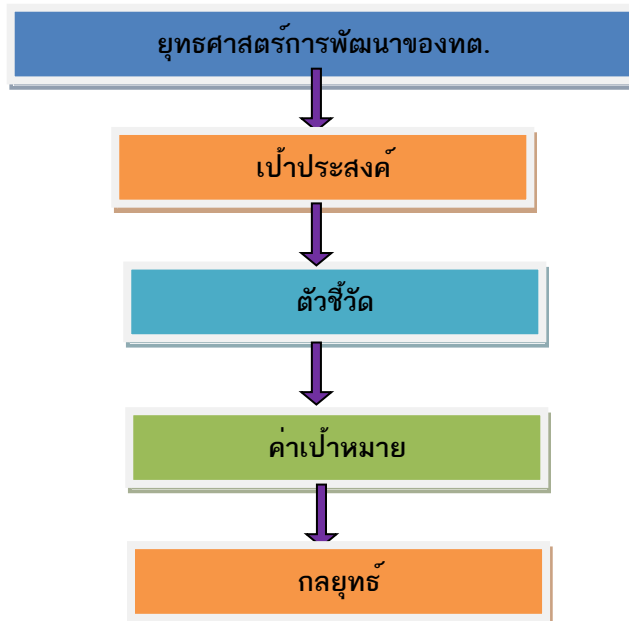
### กลยุทธ์

- ยุทธศาสตร์ที่ ๑ การพัฒนาด้านสาธารณูปโภค สาธารณูปการและโครงสร้างพื้นฐาน
- ๑.๑ ก่อสร้าง ปรับปรุง บำรุงรักษา สาธารณูปโภค สาธารณูปการ และไฟฟ้า
  - ๑.๒ พัฒนาระบบจราจร
- ยุทธศาสตร์ที่ ๒ การพัฒนาศักยภาพคนและความเข้มแข็งของชุมชน คุณภาพชีวิต การศึกษา และส่งเสริมศิลปวัฒนธรรม
- ๒.๑ ป้องกัน รักษาและส่งเสริมสุขภาพอนามัยของประชาชน
  - ๒.๒ ส่งเสริมการศึกษา ศาสนา ศิลปวัฒนธรรมและประเพณีในชุมชน
  - ๒.๓ ส่งเสริมสวัสดิการและนันทนาการ
- ยุทธศาสตร์ที่ ๓ การพัฒนาและเสริมสร้างความเข้มแข็งของระบบเศรษฐกิจชุมชน
- ๓.๑ ส่งเสริมอาชีพและเพิ่มรายได้แก่ประชาชน
  - ๓.๒ ส่งเสริมชุมชนในการดำเนินชีวิตแบบเศรษฐกิจพอเพียง
- ยุทธศาสตร์ที่ ๔ การพัฒนาการเมืองและระบบบริหารจัดการที่ดี
- ๔.๑ ส่งเสริมการมีส่วนร่วมของประชาชน ในการบริหารพัฒนาชุมชนของตนเองตามระบอบประชาธิปไตยอันมีพระมหากษัตริย์ทรงเป็นประมุข
  - ๔.๒ การปรับปรุงและพัฒนาบุคลากร
  - ๔.๓ การปรับปรุงและพัฒนารายได้ของเทศบาล
  - ๔.๔ การปรับปรุง และพัฒนาเครื่องมือเครื่องใช้และสถานที่ปฏิบัติงาน
  - ๔.๕ การป้องกันและบรรเทาสาธารณภัย
- ยุทธศาสตร์ที่ ๕ การพัฒนาด้านสิ่งแวดล้อมและทรัพยากรธรรมชาติ
- ๕.๑ การสร้างจิตสำนึกและความตระหนักในการจัดการทรัพยากรธรรมชาติและสิ่งแวดล้อม
  - ๕.๒ การเฝ้าระวังป้องกันทรัพยากรธรรมชาติและสิ่งแวดล้อม
  - ๕.๓ การบำบัดฟื้นฟูทรัพยากรธรรมชาติและสิ่งแวดล้อม

## ความเชื่อมโยงของยุทธศาสตร์ในภาพรวม

ความเชื่อมโยงของยุทธศาสตร์ในภาพรวม

การจัดทำแผนพัฒนาท้องถิ่นของทต..มีความเชื่อมโยงของยุทธศาสตร์ในภาพรวม ดังนี้



### ๓. การวิเคราะห์เพื่อพัฒนาท้องถิ่น

#### ๓.๑ การวิเคราะห์กรอบการจัดทำยุทธศาสตร์ขององค์กรปกครองส่วนท้องถิ่น

ในการจัดทำแผนพัฒนาท้องถิ่น (พ.ศ. ๒๕๖๖ - ๒๕๗๐) เพิ่มเติมครั้งที่ ๒ ของเทศบาลตำบลยางหล่อ ได้ใช้เทคนิคการวิเคราะห์แบบ SWOT Analysis ได้แก่ การพิจารณาวิเคราะห์ จุดแข็ง (S = Strength) จุดอ่อน (W = Weakness) โอกาส (O = Opportunity) และอุปสรรค (T = Threat) โดยวิเคราะห์ภาพรวม ในด้านเศรษฐกิจ สังคม การศึกษา การผังเมือง เทคโนโลยี และด้านทรัพยากรธรรมชาติและสิ่งแวดล้อม สามารถสรุปได้ดังนี้

#### จุดแข็ง (S: Strength)

๑. เทศบาลตำบลยางหล่อ เป็นองค์กรที่สามารถกำหนดแนวทางในการพัฒนาท้องถิ่น ในด้านนโยบาย การบริหารงานบุคคล และการเงินการคลังอย่างมีเอกภาพ และสอดคล้องกับปัญหา ความต้องการของประชาชน โดยผ่านกระบวนการมีส่วนร่วมของประชาชนในพื้นที่

๒. เทศบาลตำบลยางหล่อ เป็นหน่วยงานที่มีความใกล้ชิดกับประชาชนมากที่สุดสามารถแก้ปัญหาและตอบสนองความต้องการของประชาชนได้อย่างรวดเร็ว

๓. ด้านการศึกษา ตำบลยางหล่อมมีโรงเรียนประถมศึกษา ๕ แห่ง และโรงเรียนมัธยมศึกษา ๑ แห่ง สามารถรองรับเด็กนักเรียนได้อย่างเพียงพอ

๔. ตำบลยางหล่อเป็นชุมชนที่ประกอบอาชีพด้านเกษตรกรรมที่เข้มแข็ง สามารถผลิตข้าว อ้อย ที่มีคุณภาพ

๕. มีลำน้ำสายสำคัญไหลผ่าน คือ ลำห้วยมอ ลำห้วยยาง ลำห้วยพวย ซึ่งมีความสำคัญทางด้านโครงสร้างพื้นฐาน ด้าน การเกษตร และด้านเศรษฐกิจในชุมชนเป็นอย่างมาก

#### จุดอ่อน (W : Weakness)

๑. ประชาชนในพื้นที่ไม่ให้ความสำคัญที่จะเข้ามามีส่วนร่วมในการแสดงความคิดเห็น การตรวจสอบ ติดตามและประเมินผล และการดำเนินงานต่าง ๆ เท่าที่ควร

๒. การใช้ทรัพยากรธรรมชาติและการทำลายสิ่งแวดล้อมเพิ่มขึ้น ก่อให้เกิดปัญหาผลกระทบต่อ สุขภาพ  
ของประชาชน

๓. ขาดการจัดทำระบบฐานข้อมูลที่ทันสมัย และเป็นปัจจุบันที่มีความครบถ้วน ถูกต้อง สมบูรณ์  
สามารถเชื่อมโยงข้อมูลได้กับทุกภาคส่วนที่เกี่ยวข้อง

๔. การประสานงานการทำงานภายในตำบลยังขาดความร่วมมืออย่างเต็มกำลังความสามารถ

๕. เกษตรกรส่วนใหญ่ขาดความรู้ความสามารถ ในการใช้เทคโนโลยีด้านการเกษตรด้านการ ผลิต ขาด  
อาชีพเสริม และบางพื้นที่ขาดกรรมสิทธิ์ในที่ดิน ทากิน แผนพัฒนาท้องถิ่น (พ.ศ. ๒๕๖๖ - ๒๕๗๐) เทศบาลตำบลยาง  
หล่อ

### โอกาส (O : Opportunity)

๑. นโยบายการกระจายอำนาจทำให้องค์กรปกครองส่วนท้องถิ่น ต้องปรับบทบาท ภารกิจ หน้าที่ และ  
พัฒนาระบบบริหารงานของท้องถิ่นรูปแบบต่างๆ ให้มีความเข้มแข็ง มีประสิทธิภาพและมีระบบบริหารจัดการที่ดี

๒. นโยบายรัฐบาลในการส่งเสริมการกระจายอำนาจการปกครองสู่ท้องถิ่น โดยสร้างดุลยภาพ  
ระหว่างการกำกับดูแลและความเป็นอิสระของท้องถิ่นในการบริหารจัดการงบประมาณ และบุคลากรของท้องถิ่น

๓. มีเส้นทางคมนาคมที่สะดวกและเหมาะสม สามารถขนส่งสินค้าการเกษตร รวมถึงสามารถ รองรับ  
การขยายตัวของการลงทุนทางเศรษฐกิจ

๔. มีการติดต่อประสานงานเป็นอย่างดี ระหว่างองค์กรปกครองส่วนท้องถิ่นต่าง ๆ ในเขตอำเภอ  
สุพรรณคูหา และเขตจังหวัดฯ ช่วยให้เกิดภาคีเครือข่ายความร่วมมือที่มีประสิทธิภาพ

### อุปสรรค ข้อจำกัด (T : Threat)

๑. เทศบาลตำบลยางหล่อ มีงบประมาณอย่างจำกัดในการดำเนินการบริการสาธารณะ ภายในชุมชน  
ส่งผลให้ไม่สามารถดำเนินการด้านโครงสร้างพื้นฐาน ซึ่งต้องใช้งบประมาณในการดำเนินงานสูง รวมถึงการจัดระบบการ  
บริการสาธารณสุขปโภค สาธารณูปการ และการดำเนินการด้านอื่น ๆ ให้กับประชาชนใน ชุมชนได้อย่างทั่วถึง

๒. การกระจายอำนาจ และการถ่ายโอนภารกิจให้กับองค์กรปกครองส่วนท้องถิ่น ไม่ชัดเจน เช่น เรื่อง  
การศึกษา โดยเฉพาะอย่างยิ่งในเรื่องของงบประมาณแผ่นดินที่จะต้องจัดสรรให้กับองค์กรปกครองส่วนท้องถิ่น

๓. ตำบลยางหล่อประสบภัยธรรมชาติซ้ำซาก (ภัยน้ำท่วม , ภัยแล้ง)

๔. ระเบียบกฎหมายที่เปลี่ยนแปลงบ่อย และขาดความชัดเจนในทางปฏิบัติ ทำให้เกิดความสับสนในการ  
ดำเนินงาน

### ๓.๒ การประเมินสถานการณ์สภาพแวดล้อมภายนอกที่เกี่ยวข้อง

ในสถานการณ์ด้านการกระจายอำนาจที่ไม่ชัดเจน การเมืองยังขาดเสถียรภาพ ทำให้องค์กรปกครองส่วน  
ท้องถิ่น ยังขาดทรัพยากรด้านต่าง ๆ มาใช้พัฒนาพื้นที่แนวนโยบายด้านการบริหารงานท้องถิ่น ส่วนกลางยังไม่ให้  
ความสำคัญเท่าที่ควร แต่อย่างไรก็ตามองค์กรปกครองส่วนท้องถิ่น ก็มีความพร้อมในหลายด้านที่จะพัฒนาพื้นที่ให้มีความ  
เจริญ เข้าสู่ระบบการศึกษา สาธารณสุข และการพัฒนาโครงสร้างพื้นฐาน ให้กับประชาชนในพื้นที่ได้



### ส่วนที่ ๓

## การนำแผนพัฒนาท้องถิ่นไปสู่การปฏิบัติ

### ๑. ยุทธศาสตร์การพัฒนาและแผนงาน

ที่	ยุทธศาสตร์	ด้าน	แผนงาน	หน่วยงานที่รับผิดชอบ	หน่วยงานสนับสนุน
๑	ยุทธศาสตร์ที่ ๑ การพัฒนาด้านสาธารณูปโภค สาธารณูปการ และโครงสร้างพื้นฐาน	ด้านบริการชุมชนและสังคม	แผนงานอุตสาหกรรมและการโยธา แผนงานเคหะและชุมชน	กองช่าง	สำนักปลัด
๒	ยุทธศาสตร์ที่ ๒ การพัฒนาศักยภาพคนและความเข้มแข็งของชุมชน คุณภาพชีวิต การศึกษา และส่งเสริมศิลปวัฒนธรรม	ด้านบริการชุมชนและสังคม	แผนงานบริหารทั่วไป แผนงานสังคมสงเคราะห์ แผนงานการศึกษา	สำนักปลัด	งานสวัสดิการฯ งานการศึกษา
๓	ยุทธศาสตร์ที่ ๓ การพัฒนาและเสริมสร้างความเข้มแข็งของระบบเศรษฐกิจชุมชน	ด้านบริการชุมชนและสังคม	แผนงานสังคมสงเคราะห์ งานบริหารทั่วไป	สำนักปลัด	กองคลัง
๔	ยุทธศาสตร์ที่ ๔ การพัฒนาการเมืองและระบบบริหารจัดการที่ดี	ด้านบริการชุมชนและสังคม ด้านบริหารทั่วไป	ทุกแผนงาน	ทุกแผนงาน	ทุกแผนงาน
๕	ยุทธศาสตร์ที่ ๕ การพัฒนาด้านสิ่งแวดล้อมและทรัพยากรธรรมชาติ	ด้านบริหารทั่วไป	แผนงานการเกษตร	สำนักปลัด	งานเกษตร
รวม	๕ ยุทธศาสตร์	๓ ด้าน	๑๑ แผนงาน	๓ ส่วน ราชการ	



## ส่วนที่ ๔

### การติดตามและประเมินผล

\*\*\*\*\*

เทศบาลตำบลยางหล่อ ใช้แนวทางการพิจารณาการติดตามและประเมินผลแผนพัฒนาท้องถิ่น ตามระเบียบกระทรวงมหาดไทยว่าด้วยการจัดทำแผนพัฒนาขององค์กรปกครองส่วนท้องถิ่น พ.ศ. ๒๕๔๘ แก้ไขเพิ่มเติมถึง (ฉบับที่ ๓) พ.ศ. ๒๕๖๑ คณะกรรมการติดตามและประเมินผลแผนพัฒนาท้องถิ่น ดำเนินการให้คะแนนตามเกณฑ์ที่กำหนดไว้ ซึ่งเป็น ส่วนหนึ่งของการติดตามและประเมินผลแผนพัฒนา โดยดำเนินการอย่างน้อยปีละหนึ่งครั้งภายในเดือน ธันวาคมของทุกปี

#### ๑. การติดตามและประเมินผลยุทธศาสตร์

แนวทางการพิจารณาการติดตามและประเมินผลยุทธศาสตร์เพื่อความสอดคล้องแผนพัฒนาท้องถิ่น ประกอบด้วย

๑.๑ ข้อมูลสภาพทั่วไปและข้อมูลพื้นฐานขององค์กรปกครองส่วนท้องถิ่น ๒๐ คะแนน

๑.๒ การวิเคราะห์สถานการณ์และศักยภาพ ๒๐ คะแนน

๑.๓ ยุทธศาสตร์ ๖๐ คะแนน ประกอบด้วย

(๑) ยุทธศาสตร์ขององค์กรปกครองส่วนท้องถิ่น ๑๐ คะแนน

(๒) ยุทธศาสตร์ขององค์กรปกครองส่วนท้องถิ่นในเขตจังหวัด ๑๐ คะแนน

(๓) ยุทธศาสตร์จังหวัด ๑๐ คะแนน

(๔) วิสัยทัศน์ ๕ คะแนน

(๕) กลยุทธ์ ๕ คะแนน

(๖) เป้าประสงค์ของแต่ละประเด็นกลยุทธ์ ๕ คะแนน

(๗) จุดยืนทางยุทธศาสตร์ ๕ คะแนน

(๘) แผนงาน ๕ คะแนน

(๙) ความเชื่อมโยงของยุทธศาสตร์ในภาพรวม ๕ คะแนน

คะแนนรวม ๑๐๐ คะแนน เกณฑ์ที่ควรได้เพื่อให้เกิดความสอดคล้องและขับเคลื่อนการพัฒนาท้องถิ่น ขององค์กรปกครองส่วนท้องถิ่น ไม่ควรน้อยกว่าร้อยละ ๘๐ (๘๐ คะแนน)

#### ๒. การติดตามและประเมินผลโครงการ

แนวทางการพิจารณาการติดตามและประเมินผลโครงการเพื่อความสอดคล้องแผนพัฒนาท้องถิ่น ประกอบด้วย

๒.๑ การสรุปสถานการณ์การพัฒนา ๑๐ คะแนน

๒.๒ การประเมินผลการน าแผนพัฒนาท้องถิ่นไปปฏิบัติในเชิงปริมาณ ๑๐ คะแนน

๒.๓ การประเมินผลการน าแผนพัฒนาท้องถิ่นไปปฏิบัติในเชิงคุณภาพ ๑๐ คะแนน

๒.๔ แผนงานและยุทธศาสตร์การพัฒนา ๑๐ คะแนน

๒.๕ โครงการพัฒนา ๖๐ คะแนน ประกอบด้วย

(๑) ความชัดเจนของชื่อโครงการ ๕ คะแนน

- (๒) กำหนดวัตถุประสงค์สอดคล้องกับโครงการ ๕ คะแนน
- (๓) เป้าหมาย (ผลผลิตของโครงการ) มีความชัดเจนนำไปสู่การตั้งงบประมาณได้ ถูกต้อง ๕ คะแนน
- (๔) โครงการมีความสอดคล้องกับแผนยุทธศาสตร์ชาติ ๒๐ ปี ๕ คะแนน
- (๕) เป้าหมาย (ผลผลิตของโครงการ) มีความสอดคล้องกับแผนพัฒนาเศรษฐกิจและสังคมแห่งชาติ ฉบับที่ ๑๒ ๕ คะแนน
- (๖) โครงการมีความสอดคล้องกับ Thailand ๔.๐ ๕ คะแนน
- (๗) โครงการสอดคล้องกับยุทธศาสตร์จังหวัด ๕ คะแนน
- (๘) โครงการแก้ไขปัญหาความยากจนหรือการเสริมสร้างให้ประเทศชาติมั่นคง มั่งคั่ง ยั่งยืนภายใต้หลักปรัชญา ๕ คะแนน
- (๙) งบประมาณมีความสอดคล้องกับเป้าหมาย (ผลผลิตของโครงการ) ๕ คะแนน
- (๑๐) มีการประมาณการราคาถูกต้องตามหลักวิธีการงบประมาณ ๕ คะแนน
- (๑๑) มีการกำหนดตัวชี้วัด (KPI) และสอดคล้องกับวัตถุประสงค์และผลที่คาดว่าจะได้รับ ๕ คะแนน
- (๑๒) ผลที่คาดว่าจะได้รับ สอดคล้องกับวัตถุประสงค์ ๕ คะแนน คะแนนรวม ๑๐๐ คะแนน เกณฑ์ที่ควรได้เพื่อให้เกิดความสอดคล้องและขับเคลื่อนการพัฒนาท้องถิ่น ขององค์กรปกครองส่วนท้องถิ่น ไม่ควรน้อยกว่าร้อยละ ๘๐ (๘๐ คะแนน)

### ๓. สรุปผลการพัฒนาท้องถิ่น

ในการจัดทำแผนพัฒนาท้องถิ่น (พ.ศ. ๒๕๖๑ – ๒๕๖๕) และที่แก้ไขเพิ่มเติม ของเทศบาลตำบลยางหล่อ ก็เพื่อใช้เป็นเครื่องมือในการพัฒนา เป็นแนวทางในการบริหารพัฒนาท้องถิ่นให้บรรลุตามวัตถุประสงค์และเป้าหมาย เกิดประสิทธิภาพประสิทธิผลสูงสุดในการแก้ไขปัญหาให้กับประชาชน ก่อให้เกิดประโยชน์และสามารถ ตอบสนอง ความต้องการพัฒนาของประชาชน โดยพิจารณาบรรจุโครงการในงบประมาณรายจ่ายประจำปี งบประมาณรายจ่ายเพิ่มเติม และงบประมาณจากเงินสะสม โดยจะต้องมีการติดตามและประเมินผล แผนพัฒนาตามระเบียบ กระทรวงมหาดไทย ว่าด้วยการจัดทำแผนพัฒนาขององค์กรปกครองส่วนท้องถิ่น พ.ศ. ๒๕๔๘ แก้ไขเพิ่มเติมถึง (ฉบับที่ ๓) พ.ศ. ๒๕๖๑ เป็นการสรุปผลในภาพรวมของท้องถิ่น เป็นการติดตามผลการ นำยุทธศาสตร์ขององค์กร ปกครองส่วนท้องถิ่น ว่าเกิดผลทั้งในเชิงปริมาณ และเชิงคุณภาพอย่างไร ซึ่งสามารถ วัดผลได้ทั้งเชิงสถิติต่าง ๆ ตาราง กราฟ และการพรรณนา ดังนี้

#### ๓.๑ การประเมินผลในเชิงปริมาณ

(๑) แบบตัวบ่งชี้ในการปฏิบัติงาน ตามหนังสือกระทรวงมหาดไทย ด่วนที่สุด ที่ มท ๐๘๑๐.๒/ว ๐๖๐๐ ลงวันที่ ๒๙ มกราคม ๒๕๕๙ เรื่อง แนวทางและหลักเกณฑ์การ จัดทำและประสาน แผนพัฒนาท้องถิ่นของ องค์กรปกครองส่วนท้องถิ่น

(๒) แบบอื่น ๆ : ตามคู่มือกรมส่งเสริมการปกครองท้องถิ่น ดังนี้

แบบที่ ๑ แบบการกำกับการจัดทำยุทธศาสตร์ขององค์กรปกครองส่วนท้องถิ่น

แบบที่ ๒ แบบติดตามผลการดำเนินงานขององค์กรปกครองส่วนท้องถิ่น  
แบบที่ ๓/๑ แบบประเมินผลการดำเนินงานตามยุทธศาสตร์

(๓) ข้อมูลในระบบ e-plan (www.dla.go.th)

### ๓.๒ การประเมินผลในเชิงคุณภาพ

เครื่องมือที่ใช้ คือแบบสำรวจความพึงพอใจ ในการวัดผลเชิงคุณภาพโดยภาพรวม โดยได้มี การประเมินความพึงพอใจ ซึ่งการประเมินความพึงพอใจทำให้ทราบถึงผลเชิงคุณภาพในการดำเนินงานของ เทศบาลตำบลในภาพรวม โดยเครื่องมือที่ใช้ในการประเมินความพึงพอใจ มีดังนี้

แบบที่ ๓/๒ แบบประเมินความพึงพอใจต่อผลการดำเนินงานของเทศบาลตำบลในภาพรวม

แบบที่ ๓/๓ แบบประเมินความพึงพอใจต่อผลการดำเนินงานของเทศบาลตำบลในแต่ละยุทธศาสตร์

แบบที่ ๓/๔ แบบประเมินความพึงพอใจของผู้รับบริการในงานบริการของเทศบาลตำบล (ให้หน่วยงานภายนอกดำเนินการ)

### ๓.๓ การติดตามประเมินผลรายโครงการ

กำหนดให้ผู้รับผิดชอบโครงการเป็นผู้รับผิดชอบดำเนินการติดตามโครงการโดยผู้รับผิดชอบ โครงการอาจมอบหมายให้บุคคลหรือคณะกรรมการ หรือคณะทำงาน กำหนดแบบและวิธีการติดตามและ ประเมินได้ตามความเหมาะสม และสรุปปัญหา/อุปสรรค ข้อเสนอแนะหรือแสดงความคิดเห็น

## **๔. ข้อเสนอแนะในการจัดทำแผนพัฒนาท้องถิ่นในอนาคต**

### ๔.๑ ผลกระทบนำไปสู่ออนาคต

๑. เกิดการพัฒนาพัฒนาที่ล่าช้า เพราะการดำเนินงานต่าง ๆ ขององค์กรปกครองส่วนท้องถิ่น ต้องผ่านกระบวนการหลายขั้นตอน ถึงแม้กฎหมาย ระเบียบ จะแก้ไขให้การดำเนินงานต่าง ๆ สะดวกมากขึ้น แต่บางขั้นตอนก็ยังเหมือนเดิม

๒. ปัญหาสาธารณสุขต่าง ๆ ที่เกิดขึ้นในองค์กรปกครองส่วนท้องถิ่น อันได้แก่ ภัยแล้ง วาตะภัย น้ำท่วม อัคคีภัย ที่เกิดขึ้นและส่งผลกระทบต่อประชาชนในพื้นที่ เกิดความเสียหายทั้งชีวิตและทรัพย์สิน แนวทางการแก้ไข คือพิจารณาวางแผนการดำเนินการป้องกัน ก่อนเกิดเหตุ ระหว่างเกิดเหตุ หลังเกิดเหตุ บรรจุ แผนงานโครงการ กิจกรรม การให้ความช่วยเหลือต่าง ๆ จัดตั้งศูนย์ช่วยเหลือประชาชนขององค์กรปกครอง ส่วนท้องถิ่น เพื่อสามารถดำเนินการได้ทันที่

๓. ปัญหาการสัญจรไปมาของประชาชนในตำบล เนื่องจากในตำบล โครงสร้างพื้นฐาน เส้นทางคมนาคมบางหมู่บ้านยังเป็น ถนนดิน ถนนลูกรัง ช่วงฤดูฝนถนนลื่น เป็นหลุมเป็นบ่อ เกิดปัญหาในการสัญจรไปมาของประชาชน เสี่ยงต่อการเกิดอุบัติเหตุ การคมนาคมล่าช้า แนวทางการแก้ไข ต้องจัดทำ แผนงาน/โครงการก่อสร้างถนนในเส้นทางสำคัญ และพิจารณาเสนอสนับสนุนจากหน่วยงานอื่นร่วมด้วย

### ๔.๒ ข้อสังเกต ข้อเสนอแนะ ผลจากการพัฒนา

๑. การจัดทำแผนพัฒนาท้องถิ่นควรพิจารณาใช้แผนยุทธศาสตร์การพัฒนามาเป็นกรอบในการจัดทำแผนพัฒนาท้องถิ่น และให้มีความสอดคล้องกัน

๒. การจัดทำแผนพัฒนาท้องถิ่น ควรพิจารณางบประมาณและคำนึงถึงสถานะการคลังในการพิจารณาโครงการ ที่จะบรรจุในแผนพัฒนาถิ่น

๓. ควรเร่งรัดให้มีการดำเนินโครงการ ที่ตั้งในข้อบัญญัติงบประมาณรายจ่ายให้สามารถ ดำเนินการได้ในปีงบประมาณนั้น

๔. ต้องแก้ปัญหาด้านระเบียบการเบิกจ่ายหรือการใช้จ่ายงบประมาณ ในกระบวนการจัดทำ แผน เพราะรัฐต้องการการมีส่วนร่วมของประชาชนในการจัดทำแผนเพื่อพัฒนาท้องถิ่น แต่ไม่มีระเบียบรองรับ ให้องค์กรปกครองส่วนท้องถิ่นดำเนินการเบิกจ่ายค่าใช้จ่ายเพื่อรับรองประชาชนได้เลย

๕. จากการสำรวจข้อมูล การลงพื้นที่ในตำบล จะเห็นว่าประชาชนยังมีปัญหาที่จะต้องดำเนินการแก้ไขอยู่มากในด้านสาธารณสุข สถานที่ผ่อนหย่อนใจ สวัสดิการสังคม การเกษตร เศรษฐกิจ อุตสาหกรรม การพัฒนาอาชีพ เส้นทางคมนาคมขนส่ง/ไฟฟ้า/น้ำประปา/แหล่งน้ำเพื่ออุปโภค - บริโภค ด้าน ขยะมูลฝอยและสิ่งปฏิกูล จากปัญหาด้านต่าง ๆ ประชาชนไม่สามารถแก้ไขปัญหาเองได้จึงต้องเสนอให้องค์กร ปกครองส่วนท้องถิ่นแก้ไข ทำให้มีการเสนอโครงการเข้ามาเป็นจำนวนมาก ซึ่งงบประมาณขององค์กรปกครอง ส่วนท้องถิ่นนั้นมีจำกัดไม่เพียงพอต่อการจัดการได้

## ๒.บัญชีโครงการพัฒนาท้องถิ่น

## รายละเอียดโครงการพัฒนา

## แผนพัฒนาท้องถิ่น (พ.ศ.๒๕๖๖ - ๒๕๗๐) เพิ่มเติมครั้งที่ ๑

ยุทธศาสตร์จังหวัดหนองบัวลำภู ที่ ๓ การพัฒนาโครงสร้างพื้นฐานและสิ่งอำนวยความสะดวกเพื่อให้จังหวัดหนองบัวลำภูเป็นเมืองน่าอยู่ น่าเที่ยว  
ยุทธศาสตร์การพัฒนาของ อปท. ในเขตจังหวัดที่ ๑ การพัฒนาคุณภาพชีวิตของประชาชนในท้องถิ่น

## ๑. ยุทธศาสตร์การพัฒนาด้านสาธารณูปโภค สาธารณูปการ และโครงสร้างพื้นฐาน

## ๑.๑ การก่อสร้าง ปรับปรุง บำรุงรักษา สาธารณูปโภค สาธารณูปการและไฟฟ้า

ที่	โครงการ	วัตถุประสงค์	เป้าหมาย (ผลผลิตของโครงการ)	งบประมาณและที่มา					ตัวชี้วัด (KPI)	ผลลัพธ์ที่คาดว่าจะได้รับ	หน่วยงาน รับผิดชอบหลัก
				๒๕๖๖ (บาท)	๒๕๖๗ (บาท)	๒๕๖๘ (บาท)	๒๕๖๙ (บาท)	๒๕๗๐ (บาท)			
๑	โครงการก่อสร้างถนนคอนกรีตเสริมเหล็ก สายสี่แยกบ้านก้านัน - สี่แยกบ้านแม่สกาเวเดือน บ้านนาหว้า หมู่ที่ ๑๔ ต.ยางหล่อ	เพื่อความปลอดภัยในการคมนาคม	ก่อสร้างถนน คสล กว้าง ๔.๐๐ เมตร หนา ๐.๑๕ เมตร ยาว ๑๖๐ เมตร ไหล่ทางดินถมข้างละ ๐.๒๐ เมตร (รูปแบบตามเทศบาลกำหนด )	๓๒๓,๓๐๐					๑ สาย	ประชาชนได้รับประโยชน์ ๒,๐๐๐ ครั้วเรือน	กองช่าง
๒	โครงการก่อสร้างถนนเพื่อการเกษตรแบบผิวทางหินคลุก สายบ้านนาหว้า - ฝายน้ำล้นลำห้วยยาง บ้านนาหว้า หมู่ที่ ๑๔	เพื่อความปลอดภัยในการคมนาคมและขนถ่ายพืชผลทางการเกษตร	ก่อสร้างถนนเพื่อการเกษตรขนาด กว้าง ๕.๐๐ เมตร หนา ๐.๑๐ เมตร ยาว ๑๔๕๐ เมตร (รูปแบบตามเทศบาลกำหนด )	๔๑๘,๓๐๐					๑ สาย	ประชาชนได้รับประโยชน์ ๒,๐๐๐ ครั้วเรือน	กองช่าง

## ๒.บัญชีโครงการพัฒนาท้องถิ่น

## รายละเอียดโครงการพัฒนา

## แผนพัฒนาท้องถิ่น (พ.ศ.๒๕๖๖ - ๒๕๗๐) เพิ่มเติมครั้งที่ ๑

ยุทธศาสตร์จังหวัดหนองบัวลำภู ที่ ๓ การพัฒนาโครงสร้างพื้นฐานและสิ่งอำนวยความสะดวกเพื่อให้จังหวัดหนองบัวลำภูเป็นเมืองน่าอยู่ น่าเที่ยว  
ยุทธศาสตร์การพัฒนาของ อปท. ในเขตจังหวัดที่ ๑ การพัฒนาคุณภาพชีวิตของประชาชนในท้องถิ่น

## ๑.ยุทธศาสตร์การพัฒนาด้านสาธารณูปโภค สาธารณูปการ และโครงสร้างพื้นฐาน

## ๑.๑ การก่อสร้าง ปรับปรุง บำรุงรักษา สาธารณูปโภค สาธารณูปการและไฟฟ้า

ที่	โครงการ	วัตถุประสงค์	เป้าหมาย (ผลผลิตของโครงการ)	งบประมาณและที่มา					ตัวชี้วัด (KPI)	ผลลัพธ์ที่คาดว่าจะได้รับ	หน่วยงาน รับผิดชอบหลัก
				๒๕๖๖ (บาท)	๒๕๖๗ (บาท)	๒๕๖๘ (บาท)	๒๕๖๙ (บาท)	๒๕๗๐ (บาท)			
๓	โครงการก่อสร้าง รางระบายน้ำ คสล. และขยายถนนสาย สามแยกบ้านนาย วงศ์ ศรีเชียงพิมพ์- บ้านนายระเด่น กองบาง ม.๑๑	เพื่อความปลอดภัย ในการคมนาคม	ก่อสร้างถนน คสล. กว้าง ๒.๐๐ เมตร หนา ๐.๑๕ เมตร ยาว ๒๑๖ เมตร และก่อสร้างราง ระบายน้ำกว้าง ๐.๕๐ เมตร ลึก ๐.๕๐ เมตร (รูปแบบตาม เทศบาลกำหนด )	๖๙๓,๕๐๐					๑ สาย	ประชาชนได้รับ ประโยชน์ ๒,๐๐๐ ครัวเรือน	กองช่าง
๔	โครงการก่อสร้าง ถนน คสล.สายสาม แยกบ้านนายวงศ์ ศรีเชียงพิมพ์-บ้าน นายระเด่น กอง บาง ม.๑๑	เพื่อความปลอดภัย ในการคมนาคม	ก่อสร้างถนน คสล. กว้าง ๔.๐๐ เมตร หนา ๐.๑๕ เมตร ยาว ๒๔๕ เมตร(รูปแบบตาม เทศบาลกำหนด )	๔๙๗,๑๕๕					๑ สาย	ประชาชนได้รับ ประโยชน์ ๒,๐๐๐ ครัวเรือน	กองช่าง



๒.บัญชีโครงการพัฒนาท้องถิ่น

รายละเอียดโครงการพัฒนา

แผนพัฒนาท้องถิ่น (พ.ศ.๒๕๖๖ - ๒๕๗๐) เพิ่มเติมครั้งที่ ๑

ยุทธศาสตร์จังหวัดหนองบัวลำภู ที่ ๓ การพัฒนาโครงสร้างพื้นฐานและสิ่งอำนวยความสะดวกเพื่อให้จังหวัดหนองบัวลำภูเป็นเมืองน่าอยู่ น่าเที่ยว  
ยุทธศาสตร์การพัฒนาของ อปท. ในเขตจังหวัดที่ ๑ การพัฒนาคุณภาพชีวิตของประชาชนในท้องถิ่น

๑.ยุทธศาสตร์การพัฒนาด้านสาธารณูปโภค สาธารณูปการ และโครงสร้างพื้นฐาน

๑.๑ การก่อสร้าง ปรับปรุง บำรุงรักษา สาธารณูปโภค สาธารณูปการและไฟฟ้า

ที่	โครงการ	วัตถุประสงค์	เป้าหมาย (ผลผลิตของโครงการ)	งบประมาณและที่มา					ตัวชี้วัด (KPI)	ผลลัพธ์ที่คาดว่าจะได้รับ	หน่วยงาน รับผิดชอบหลัก
				๒๕๖๖ (บาท)	๒๕๖๗ (บาท)	๒๕๖๘ (บาท)	๒๕๖๙ (บาท)	๒๕๗๐ (บาท)			
๕	โครงการก่อสร้างถนนลาดยางแบบแอสฟัลติกส์คอนกรีต สายบ้านนาหว้า-ฝายน้ำล้น ม.๑๔	เพื่อความปลอดภัยในการคมนาคม	ก่อสร้างถนน คสล กว้าง ๖.๐๐ เมตร หนา ๐.๑๕ เมตร ยาว ๑,๕๐๐ เมตร (รูปแบบตามเทศบาลกำหนด)	๔,๘๒๑,๗๐๐					๑ สาย	ประชาชนได้รับประโยชน์ ๒,๐๐๐ คันวีเรือน	กองช่าง
๖	โครงการก่อสร้างถนนลาดยางแบบแอสฟัลติกส์คอนกรีต สายบ้านศรีอุดม ม.๑๑-บ้านสันป่าพลวง ม.๑๐	เพื่อความปลอดภัยในการคมนาคม	ก่อสร้างถนนแอสฟัลติกส์คอนกรีต กว้าง ๕.๐๐ เมตร หนา ๐.๑๕ เมตร ยาว ๑,๗๘๐ เมตร (รูปแบบตามเทศบาลกำหนด)	๗,๐๗๖,๐๐๐					๑ สาย	ประชาชนได้รับประโยชน์ ๒,๐๐๐ คันวีเรือน	กองช่าง

๒.บัญชีโครงการพัฒนาท้องถิ่น

แบบ ผ.๐๑

รายละเอียดโครงการพัฒนา

แผนพัฒนาท้องถิ่น (พ.ศ.๒๕๖๖ - ๒๕๗๐) เพิ่มเติมครั้งที่ ๑

ยุทธศาสตร์จังหวัดหนองบัวลำภู ที่ ๓ การพัฒนาโครงสร้างพื้นฐานและสิ่งอำนวยความสะดวกเพื่อให้จังหวัดหนองบัวลำภูเป็นเมืองน่าอยู่ น่าเที่ยว  
ยุทธศาสตร์การพัฒนาของ อปท. ในเขตจังหวัดที่ ๑ การพัฒนาคุณภาพชีวิตของประชาชนในท้องถิ่น

๑.ยุทธศาสตร์การพัฒนาด้านสาธารณูปโภค สาธารณูปการ และโครงสร้างพื้นฐาน

๑.๑ การก่อสร้าง ปรับปรุง บำรุงรักษา สาธารณูปโภค สาธารณูปการและไฟฟ้า

ที่	โครงการ	วัตถุประสงค์	เป้าหมาย (ผลผลิตของโครงการ)	งบประมาณและที่มา					ตัวชี้วัด (KPI)	ผลลัพธ์ที่คาดว่าจะได้รับ	หน่วยงาน รับผิดชอบหลัก
				๒๕๖๖ (บาท)	๒๕๖๗ (บาท)	๒๕๖๘ (บาท)	๒๕๖๙ (บาท)	๒๕๗๐ (บาท)			
๗	โครงการก่อสร้างถนนลาดยางแบบแอสฟัลติกส์คอนกรีต สายสามแยกกบกก บ้านศรีอุดม ม.๑๑ - บ้านโนนสะอาด ต.หนองกุงแก้ว	เพื่อความปลอดภัยในการคมนาคม	ก่อสร้างถนน แอสฟัลติกส์คอนกรีต กว้าง ๖.๐๐ เมตร หนา ๐.๑๕ เมตร ยาว ๒,๖๐๐ เมตร (รูปแบบตามเทศบาลกำหนด )	๙,๘๖๘,๐๐๐					๑ สาย	ประชาชนได้รับประโยชน์ ๒,๐๐๐ครัวเรือน	กองช่าง
๘	โครงการก่อสร้างถนนลาดยางแบบแอสฟัลติกส์คอนกรีต สายบ้านหนองเป็ด ม.๙-บ้านฝายหิน	เพื่อความปลอดภัยในการคมนาคม	ก่อสร้างถนน แอสฟัลติกส์คอนกรีต กว้าง ๖.๐๐ เมตร หนา ๐.๑๕ เมตร ยาว ๘๕๐ เมตร (รูปแบบตามเทศบาลกำหนด )	๓,๒๗๗,๗๐๐					๑ สาย	ประชาชนได้รับประโยชน์ ๒,๐๐๐ครัวเรือน	กองช่าง

๒.บัญชีโครงการพัฒนาท้องถิ่น

แบบ ผ.๐๑

รายละเอียดโครงการพัฒนา

แผนพัฒนาท้องถิ่น (พ.ศ.๒๕๖๖ - ๒๕๗๐) เพิ่มเติมครั้งที่ ๑

ยุทธศาสตร์จังหวัดหนองบัวลำภู ที่ ๓ การพัฒนาโครงสร้างพื้นฐานและสิ่งอำนวยความสะดวกเพื่อให้จังหวัดหนองบัวลำภูเป็นเมืองน่าอยู่ น่าเที่ยว  
ยุทธศาสตร์การพัฒนาของ อปท. ในเขตจังหวัดที่ ๑ การพัฒนาคุณภาพชีวิตของประชาชนในท้องถิ่น

๑.ยุทธศาสตร์การพัฒนาด้านสาธารณสุขปโภค สาธารณูปการ และโครงสร้างพื้นฐาน

๑.๑ การก่อสร้าง ปรับปรุง บำรุงรักษา สาธารณูปโภค สาธารณูปการและไฟฟ้า

ที่	โครงการ	วัตถุประสงค์	เป้าหมาย (ผลผลิตของโครงการ)	งบประมาณและที่มา					ตัวชี้วัด (KPI)	ผลลัพธ์ที่คาดว่าจะได้รับ	หน่วยงาน รับผิดชอบหลัก
				๒๕๖๖ (บาท)	๒๕๖๗ (บาท)	๒๕๖๘ (บาท)	๒๕๖๙ (บาท)	๒๕๗๐ (บาท)			
๙	โครงการก่อสร้างถนนลาดยางแบบแอสฟัลติกส์คอนกรีต สายบ้านสันป่าพลวง-ป่าช้า ม.๑๐	เพื่อความปลอดภัยในการคมนาคม	ก่อสร้างถนน แอสฟัลติกส์คอนกรีต กว้าง ๕.๐๐ เมตร หนา ๐.๑๕ เมตร ยาว ๙๐๐ เมตร (รูปแบบตามเทศบาลกำหนด)	๒,๙๕๘,๙๐๐					๑ สาย	ประชาชนได้รับประโยชน์ ๒,๐๐๐ ครัวเรือน	กองช่าง
๑๐	โครงการก่อสร้างถนนลาดยางแบบแอสฟัลติกส์คอนกรีต สายป่าช้าบ้านโนนสมบูรณ์-แจ้งใหญ่	เพื่อความปลอดภัยในการคมนาคม	ก่อสร้างถนนแอสฟัลติกส์คอนกรีต กว้าง ๕.๐๐ เมตร หนา ๐.๑๕ เมตร ยาว ๓,๘๖๐ เมตร (รูปแบบตามเทศบาลกำหนด)	๙,๕๒๔,๗๐๐					๑ สาย	ประชาชนได้รับประโยชน์ ๒,๐๐๐ ครัวเรือน	กองช่าง

๒.บัญชีโครงการพัฒนาท้องถิ่น

รายละเอียดโครงการพัฒนา

แผนพัฒนาท้องถิ่น (พ.ศ.๒๕๖๖ - ๒๕๗๐) เพิ่มเติมครั้งที่ ๑

ยุทธศาสตร์จังหวัดหนองบัวลำภู ที่ ๓ การพัฒนาโครงสร้างพื้นฐานและสิ่งอำนวยความสะดวกเพื่อให้จังหวัดหนองบัวลำภูเป็นเมืองน่าอยู่ น่าเที่ยว  
ยุทธศาสตร์การพัฒนาของ อปท. ในเขตจังหวัดที่ ๑ การพัฒนาคุณภาพชีวิตของประชาชนในท้องถิ่น

๑.ยุทธศาสตร์การพัฒนาด้านสาธารณูปโภค สาธารณูปการ และโครงสร้างพื้นฐาน

๑.๑ การก่อสร้าง ปรับปรุง บำรุงรักษา สาธารณูปโภค สาธารณูปการและไฟฟ้า

ที่	โครงการ	วัตถุประสงค์	เป้าหมาย (ผลผลิตของโครงการ)	งบประมาณและที่มา					ตัวชี้วัด (KPI)	ผลลัพธ์ที่คาดว่าจะได้รับ	หน่วยงาน รับผิดชอบหลัก
				๒๕๖๖ (บาท)	๒๕๖๗ (บาท)	๒๕๖๘ (บาท)	๒๕๖๙ (บาท)	๒๕๗๐ (บาท)			
๑๑	โครงการก่อสร้างถนนคอนกรีตเสริมเหล็กสายสามแยกถนนลาดยางบ้านศรีอุดม-สันป่าพลวง หมู่ที่ ๑๑	เพื่อความปลอดภัยในการคมนาคม	ก่อสร้างถนน คสล กว้าง ๔.๐๐ เมตร หนา ๐.๑๕ เมตร ยาว ๙๐๐ เมตร (รูปแบบตามเทศบาลกำหนด)	๒,๐๔๗,๑๐๐					๑ สาย	ประชาชนได้รับประโยชน์ ๒,๐๐๐ ครั้วเรือน	กองช่าง
๑๒	โครงการก่อสร้างถนนลาดยางแบบแอสฟัลติกส์คอนกรีต สายข้างซุ้มเทศบาล-บ้านนายเกษม ประทุมกุล บ้านหล่อพัฒนา	เพื่อความปลอดภัยในการคมนาคม	ก่อสร้างถนนแอสฟัลติกส์คอนกรีต กว้าง ๔.๐๐ เมตร หนา ๐.๑๕ เมตร ยาว ๒๙๕ เมตร (รูปแบบตามเทศบาลกำหนด)	๔๙๕,๕๐๐					๑ สาย	ประชาชนได้รับประโยชน์ ๒,๐๐๐ ครั้วเรือน	กองช่าง

๒.บัญชีโครงการพัฒนาท้องถิ่น

แบบ ผ.๐๑

รายละเอียดโครงการพัฒนา

แผนพัฒนาท้องถิ่น (พ.ศ.๒๕๖๖ - ๒๕๗๐) เพิ่มเติมครั้งที่ ๑

ยุทธศาสตร์จังหวัดหนองบัวลำภู ที่ ๓ การพัฒนาโครงสร้างพื้นฐานและสิ่งอำนวยความสะดวกเพื่อให้จังหวัดหนองบัวลำภูเป็นเมืองน่าอยู่ น่าเที่ยว  
ยุทธศาสตร์การพัฒนาของ อปท. ในเขตจังหวัดที่ ๑ การพัฒนาคุณภาพชีวิตของประชาชนในท้องถิ่น

๑.ยุทธศาสตร์การพัฒนาด้านสาธารณูปโภค สาธารณูปการ และโครงสร้างพื้นฐาน

๑.๑ การก่อสร้าง ปรับปรุง บำรุงรักษา สาธารณูปโภค สาธารณูปการและไฟฟ้า

ที่	โครงการ	วัตถุประสงค์	เป้าหมาย (ผลผลิตของโครงการ)	งบประมาณและที่มา					ตัวชี้วัด (KPI)	ผลลัพธ์ที่คาดว่าจะได้รับ	หน่วยงาน รับผิดชอบหลัก
				๒๕๖๖ (บาท)	๒๕๖๗ (บาท)	๒๕๖๘ (บาท)	๒๕๖๙ (บาท)	๒๕๗๐ (บาท)			
๑๓	โครงการก่อสร้างถนนลาดยางแบบแอสฟัลติกส์คอนกรีตสายบ้านนายวัฒนาสาข่อง-วัดป่าวิเวการาม ม.๑๕	เพื่อความปลอดภัยในการคมนาคม	ก่อสร้างถนน แอสฟัลติกส์คอนกรีต กว้าง ๔.๐๐ เมตร หนา ๐.๑๕ เมตร ยาว ๒๙๕ เมตร (รูปแบบตามเทศบาลกำหนด )	๔๙๕,๐๐๐					๑ สาย	ประชาชนได้รับประโยชน์ ๒,๐๐๐ ครั้วเรือน	กองช่าง
๑๔	โครงการก่อสร้างถนนลาดยางแบบแอสฟัลติกส์คอนกรีตสายบ้านนายญวนเกตชุมชน-บ้านนางสร้อยฟ้า กิ่งหาเขียว ม.๑๐	เพื่อความปลอดภัยในการคมนาคม	ก่อสร้างถนน แอสฟัลติกส์คอนกรีต กว้าง ๔.๐๐ เมตร หนา ๐.๑๕ เมตร ยาว ๒๙๕ เมตร (รูปแบบตามเทศบาลกำหนด )	๔๙๕,๐๐๐					๑ สาย	ประชาชนได้รับประโยชน์ ๒,๐๐๐ ครั้วเรือน	กองช่าง

๒.บัญชีโครงการพัฒนาท้องถิ่น

แบบ ผ.๐๑

รายละเอียดโครงการพัฒนา

แผนพัฒนาท้องถิ่น (พ.ศ.๒๕๖๖ - ๒๕๗๐) เพิ่มเติมครั้งที่ ๑

ยุทธศาสตร์จังหวัดหนองบัวลำภู ที่ ๓ การพัฒนาโครงสร้างพื้นฐานและสิ่งอำนวยความสะดวกเพื่อให้จังหวัดหนองบัวลำภูเป็นเมืองน่าอยู่ น่าเที่ยว  
ยุทธศาสตร์การพัฒนาของ อปท. ในเขตจังหวัดที่ ๑ การพัฒนาคุณภาพชีวิตของประชาชนในท้องถิ่น

๑.ยุทธศาสตร์การพัฒนาด้านสาธารณสุขปโภค สาธารณูปการ และโครงสร้างพื้นฐาน

๑.๑ การก่อสร้าง ปรับปรุง บำรุงรักษา สาธารณูปโภค สาธารณูปการและไฟฟ้า

ที่	โครงการ	วัตถุประสงค์	เป้าหมาย (ผลผลิตของโครงการ)	งบประมาณและที่มา					ตัวชี้วัด (KPI)	ผลลัพธ์ที่คาดว่าจะได้รับ	หน่วยงาน รับผิดชอบหลัก
				๒๕๖๖ (บาท)	๒๕๖๗ (บาท)	๒๕๖๘ (บาท)	๒๕๖๙ (บาท)	๒๕๗๐ (บาท)			
๑๕	โครงการก่อสร้างถนนลาดยางแบบแอสฟัลติกส์คอนกรีตสายบ้านโนนสวนกล้วย ม.๖	เพื่อความปลอดภัยในการคมนาคม	ก่อสร้างถนน แอสฟัลติกส์คอนกรีต กว้าง ๔.๐๐ เมตร หนา ๐.๑๕ เมตร ยาว ๒๙๕ เมตร (รูปแบบตามเทศบาลกำหนด)	๔๙๕,๐๐๐					๑ สาย	ประชาชนได้รับประโยชน์ ๒,๐๐๐ ครัวเรือน	กองช่าง
๑๖	โครงการก่อสร้างห้องน้ำสาธารณะเทศบาลตำบลยางหล่อ	เพื่อให้บริการประชาชนที่มาติดต่อราชการ	ก่อสร้างห้องน้ำสาธารณะ ๑ แห่ง (รูปแบบตามเทศบาลกำหนด)	๕๐๐,๐๐๐					๑ แห่ง	ประชาชนได้รับประโยชน์ ๒,๐๐๐ ครัวเรือน	กองช่าง
๑๗	โครงการก่อสร้างอาคารปฏิบัติงานของแผนงานการศึกษา	เพื่อเพิ่มประสิทธิภาพในการปฏิบัติงาน	ก่อสร้างอาคารอาคารปฏิบัติงาน ๑ หลัง (รูปแบบตามเทศบาลกำหนด)	๕๐๐,๐๐๐					๑ แห่ง	ประชาชนได้รับประโยชน์ ๒,๐๐๐ ครัวเรือน	กองช่าง

## ๒.บัญชีโครงการพัฒนาท้องถิ่น

### รายละเอียดโครงการพัฒนา

#### แผนพัฒนาท้องถิ่น (พ.ศ.๒๕๖๖ - ๒๕๗๐) เพิ่มเติมครั้งที่ ๑

ยุทธศาสตร์จังหวัดหนองบัวลำภู ที่ ๓ การพัฒนาโครงสร้างพื้นฐานและสิ่งอำนวยความสะดวกเพื่อให้จังหวัดหนองบัวลำภูเป็นเมืองน่าอยู่ น่าเที่ยว  
ยุทธศาสตร์การพัฒนาของ อปท. ในเขตจังหวัดที่ ๑ การพัฒนาคุณภาพชีวิตของประชาชนในท้องถิ่น

#### ๑.ยุทธศาสตร์การพัฒนาด้านสาธารณสุข โภค สารอาหาร และการก่อสร้างพื้นฐาน

##### ๑.๑ การก่อสร้าง ปรับปรุง บำรุงรักษา สาธารณูปโภค สาธารณูปการและไฟฟ้า

ที่	โครงการ	วัตถุประสงค์	เป้าหมาย (ผลผลิตของโครงการ)	งบประมาณและที่มา					ตัวชี้วัด (KPI)	ผลลัพธ์ที่คาดว่าจะได้รับ	หน่วยงาน รับผิดชอบหลัก
				๒๕๖๖ (บาท)	๒๕๖๗ (บาท)	๒๕๖๘ (บาท)	๒๕๖๙ (บาท)	๒๕๗๐ (บาท)			
๑๘	โครงการก่อสร้าง โรงเรียนอนุบาล เทศบาลตำบลยาง หล่อ	เพื่อเพิ่มประสิทธิภาพใน การปฏิบัติงาน	ก่อสร้างโรงเรียน อนุบาล ๑ หลัง (รูปแบบตาม เทศบาลกำหนด )		๕,๐๐๐,๐๐๐				๑ สาย	ประชาชนได้รับ ประโยชน์ ๒,๐๐๐ ครัวเรือน	กองช่าง

รายละเอียดโครงการพัฒนา

แผนพัฒนาท้องถิ่น (พ.ศ.๒๕๖๖ - ๒๕๗๐) เพิ่มเติมครั้งที่ ๑

ยุทธศาสตร์จังหวัดหนองบัวลำภู ที่ ๑ การพัฒนาคุณภาพชีวิตและสังคมให้มีคุณภาพชีวิตที่ดี

ยุทธศาสตร์การพัฒนาของ อปท. ในเขตจังหวัดที่ ๑ การพัฒนาคุณภาพชีวิตของประชาชนในท้องถิ่น และ

ยุทธศาสตร์ที่ ๓ การพัฒนาด้านศิลปวัฒนธรรมจารีตประเพณีและภูมิปัญญาท้องถิ่น

๒ ยุทธศาสตร์การพัฒนาศักยภาพคนและความเข้มแข็งของชุมชน ด้านคุณภาพชีวิต ระบบการศึกษา และส่งเสริมศิลปวัฒนธรรม

๒.๑ การป้องกัน รักษาและส่งเสริมสุขภาพอนามัยของประชาชน

ที่	โครงการ	วัตถุประสงค์	เป้าหมาย (ผลผลิตของ โครงการ)	งบประมาณและที่มา					ตัวชี้วัด (KPI)	ผลลัพธ์ที่คาดว่าจะได้รับ	หน่วยงาน รับผิดชอบ หลัก
				๒๕๖๖ (บาท)	๒๕๖๗ (บาท)	๒๕๖๘ (บาท)	๒๕๖๙ (บาท)	๒๕๗๐ (บาท)			
๑	โครงการจ้างแรงงานเพื่อปฏิบัติหน้าที่ในแผนงานสาธารณสุข	เพื่อเพิ่มประสิทธิภาพในการให้บริการประชาชน	๘ คน	๓๒,๐๐๐					การดำเนินโครงการ ๑ครั้ง/ปี	ประชาชนได้รับประโยชน์ ๒,๐๐๐ครัวเรือน	สำนักปลัด
๒	โครงการป้องกันโรคไข้เลือดออก	เพื่อเป็นการป้องกันให้ความรู้โรคไข้เลือดออกที่เกิดขึ้นในชุมชน	๑๕ หมู่บ้าน	๑๕,๐๐๐					การดำเนินโครงการ ๑ครั้ง/ปี	ประชาชนได้รับประโยชน์ ๒,๐๐๐ครัวเรือน	สำนักปลัด
๓	โครงการฝึกอบรมอาสาปศุสัตว์	เพื่อให้ความรู้และเพิ่มประสิทธิภาพให้กับอาสาปศุสัตว์	๒๐ คน	๒๐,๐๐๐					การดำเนินโครงการ ๑ครั้ง/ปี	ประชาชนได้รับประโยชน์ ๒,๐๐๐ครัวเรือน	สำนักปลัด



แผนพัฒนาท้องถิ่น (พ.ศ.๒๕๖๖ - ๒๕๗๐) เพิ่มเติมครั้งที่ ๑

ยุทธศาสตร์จังหวัดหนองบัวลำภู ที่ ๑ การพัฒนาคุณภาพชีวิตและสังคมให้มีคุณภาพชีวิตที่ดี

ยุทธศาสตร์การพัฒนาของ อปท. ในเขตจังหวัดที่ ๑ การพัฒนาคุณภาพชีวิตของประชาชนในท้องถิ่น และ

ยุทธศาสตร์ที่ ๓ การพัฒนาด้านศิลปวัฒนธรรมจารีตประเพณีและภูมิปัญญาท้องถิ่น

๓ ยุทธศาสตร์การพัฒนาศักยภาพคนและความเข้มแข็งของชุมชน ด้านคุณภาพชีวิต ระบบการศึกษา และส่งเสริมศิลปวัฒนธรรม

๓.๑ การป้องกัน รักษาและส่งเสริมสุขภาพอนามัยของประชาชน

ที่	โครงการ	วัตถุประสงค์	เป้าหมาย (ผลผลิตของ โครงการ)	งบประมาณและที่มา					ตัวชี้วัด (KPI)	ผลลัพธ์ที่คาดว่าจะได้รับ	หน่วยงาน รับผิดชอบ หลัก
				๒๕๖๖ (บาท)	๒๕๖๗ (บาท)	๒๕๖๘ (บาท)	๒๕๖๙ (บาท)	๒๕๗๐ (บาท)			
๔	โครงการส่งเสริม ศักยภาพอาสาสมัคร ท้องถิ่นรักษโลก	เพื่อเพิ่ม ประสิทธิภาพในการ ให้กับอาสาสมัคร	๑๕ หมู่บ้าน	๒๐,๐๐๐					การดำเนิน โครงการ ๑ครั้ง/ปี	ประชาชนได้รับ ประโยชน์ ๒,๐๐๐ ครัวเรือน	สำนัก ปลัด
๕	โครงการเฝ้าระวังและ ป้องกันโรคอุบัติใหม่ใน ชุมชน	เพื่อให้ความรู้และเฝ้า ระวังโรคอุบัติใหม่	๑๕ หมู่บ้าน	๒๐,๐๐๐					การดำเนิน โครงการ ๑ครั้ง/ปี	ประชาชนได้รับ ประโยชน์ ๒,๐๐๐ ครัวเรือน	สำนัก ปลัด

รายละเอียดโครงการพัฒนา

แผนพัฒนาท้องถิ่น (พ.ศ.๒๕๖๖ - ๒๕๗๐) เพิ่มเติมครั้งที่ ๑

ยุทธศาสตร์จังหวัดหนองบัวลำภู ที่ ๑ การพัฒนาคุณภาพชีวิตและสังคมให้ประชาชนอยู่เย็นเป็นสุข

ยุทธศาสตร์การพัฒนาของ อปท. ในเขตจังหวัดที่ ๑ การพัฒนาคุณภาพชีวิตของประชาชนในท้องถิ่น และ

ยุทธศาสตร์ที่ ๓ การพัฒนาด้านศิลปะวัฒนธรรมจารีตประเพณีและภูมิปัญญาท้องถิ่น

๒. ยุทธศาสตร์การพัฒนาศักยภาพคนและความเข้มแข็งของชุมชน ด้านคุณภาพชีวิต ระบบการศึกษา และส่งเสริมศิลปวัฒนธรรม

๑.๑ ส่งเสริมสวัสดิการและนันทนาการ

ที่	โครงการ	วัตถุประสงค์	เป้าหมาย (ผลผลิตของ โครงการ)	งบประมาณและที่มา					ตัวชี้วัด (KPI)	ผลลัพธ์ที่คาดว่าจะได้รับ	หน่วยงาน รับผิดชอบหลัก
				๒๕๖๖ (บาท)	๒๕๖๗ (บาท)	๒๕๖๘ (บาท)	๒๕๖๙ (บาท)	๒๕๗๐ (บาท)			
๑	เบี้ยยังชีพความพิการ	เพื่อจ่ายเป็นเงิน สวัสดิการทางสังคม ให้แก่ผู้พิการ จำนวน ๑๒ เดือน	ผู้พิการ ๑๕ หมู่บ้าน	๔,๒๕๐,๔๐๐					จำนวนผู้ พิการ	ประชาชนได้รับ ประโยชน์ ๒,๐๐๐ ครัวเรือน	สำนักปลัด
๒	เบี้ยยังชีพผู้สูงอายุ	เพื่อจ่ายเป็นเงินสร้าง หลักประกันรายได้ ให้แก่ผู้สูงอายุ จำนวน ๑๒ เดือน	ผู้สูงอายุ ๑๕ หมู่บ้าน	๑๒,๗๘๒,๔๐๐					จำนวน ผู้สูงอายุ	ประชาชนได้รับ ประโยชน์ ๒,๐๐๐ ครัวเรือน	สำนักปลัด
๓	เบี้ยยังชีพผู้ป่วยเอดส์	เพื่อจ่ายเป็นเงิน สวัสดิการทางสังคม ให้แก่ผู้ป่วยเอดส์ จำนวน ๑๒ เดือน	ผู้ป่วยเอดส์ ๑๕ หมู่บ้าน	๑๒๐,๐๐๐					จำนวน ผู้ป่วย เอดส์	ประชาชนได้รับ ประโยชน์ ๒,๐๐๐ ครัวเรือน	สำนักปลัด

รายละเอียดโครงการพัฒนา

แผนพัฒนาท้องถิ่น (พ.ศ.๒๕๖๖ - ๒๕๗๐) เพิ่มเติมครั้งที่ ๑

ยุทธศาสตร์จังหวัดหนองบัวลำภู ที่ ๑ การพัฒนาคุณภาพชีวิตและสังคมให้ประชาชนอยู่เย็นเป็นสุข

ยุทธศาสตร์การพัฒนาของ อปท. ในเขตจังหวัดที่ ๑ การพัฒนาคุณภาพชีวิตของประชาชนในท้องถิ่น และ

ยุทธศาสตร์ที่ ๓ การพัฒนาด้านศิลปวัฒนธรรมจารีตประเพณีและภูมิปัญญาท้องถิ่น

๓. ยุทธศาสตร์การพัฒนาศักยภาพคนและความเข้มแข็งของชุมชน ด้านคุณภาพชีวิต ระบบการศึกษา และส่งเสริมศิลปวัฒนธรรม

๑.๒ ส่งเสริมสวัสดิการและนันทนาการ

ที่	โครงการ	วัตถุประสงค์	เป้าหมาย (ผลผลิตของ โครงการ)	งบประมาณและที่มา					ตัวชี้วัด (KPI)	ผลลัพธ์ที่คาดว่าจะได้รับ	หน่วยงาน รับผิดชอบหลัก
				๒๕๖๖ (บาท)	๒๕๖๗ (บาท)	๒๕๖๘ (บาท)	๒๕๖๙ (บาท)	๒๕๗๐ (บาท)			
๔	สมทบกองทุน หลักประกันสุขภาพ แห่งชาติ	เพื่อจ่ายเป็นเงิน สมทบกองทุน หลักประกันสุขภาพ แห่งชาติ	ประชากร ๑๕ หมู่บ้าน	๔๖๔,๗๐๐					๑ ครั้ง/ปี	ประชาชนได้รับ ประโยชน์ ๒,๑๒๒ ครัวเรือน	สำนักปลัด
๕	สมทบกองทุน ประกันสังคม	เพื่อจ่ายเป็นเงิน สมทบกองทุน ประกันสังคมให้ พนักงานจ้างสังกัด เทศบาลตำบลยาง หล่อ	พนักงานจ้าง เทศบาล	๔๑๙,๐๐๐					๑ ครั้ง/ปี	ประชาชนได้รับ ประโยชน์ ๒,๑๒๒ ครัวเรือน	สำนักปลัด

รายละเอียดโครงการพัฒนา

แผนพัฒนาท้องถิ่น (พ.ศ.๒๕๖๖ - ๒๕๗๐) เพิ่มเติมครั้งที่ ๑

ยุทธศาสตร์จังหวัดหนองบัวลำภู ที่ ๑ การพัฒนาคุณภาพชีวิตและสังคมให้ประชาชนอยู่เย็นเป็นสุข  
ยุทธศาสตร์การพัฒนาของ อปท. ในเขตจังหวัดที่ ๑ การพัฒนาคุณภาพชีวิตของประชาชนในท้องถิ่น

๔.ยุทธศาสตร์การพัฒนาการเมืองและระบบบริหารจัดการที่ดี

๔.๔ การปรับปรุงพัฒนาเครื่องมือเครื่องใช้และสถานที่ปฏิบัติงาน

ที่	โครงการ	วัตถุประสงค์	เป้าหมาย (ผลผลิตของ โครงการ)	งบประมาณและที่มา					ตัวชี้วัด (KPI)	ผลลัพธ์ที่คาดว่าจะได้รับ	หน่วยงาน รับผิดชอบหลัก
				๒๕๖๖ (บาท)	๒๕๖๗ (บาท)	๒๕๖๘ (บาท)	๒๕๖๙ (บาท)	๒๕๗๐ (บาท)			
๑	จัดซื้อโต๊ะสำนักงาน	เพื่อเพิ่มประสิทธิภาพในการปฏิบัติงานของเจ้าหน้าที่	๕ โต๊ะ	๕๐,๐๐๐					การดำเนินงานตามโครงการ	การปฏิบัติงานมีประสิทธิภาพมากขึ้น	กองคลัง
๒	จัดซื้อเก้าอี้สำนักงาน	เพื่อเพิ่มประสิทธิภาพในการปฏิบัติงานของเจ้าหน้าที่	๑๐ ตัว	๖๐,๐๐๐					การดำเนินงานตามโครงการ	การปฏิบัติงานมีประสิทธิภาพมากขึ้น	สำนักปลัด
๓	จัดซื้อเครื่องคอมพิวเตอร์โน้ตบุ๊ก	เพื่อเพิ่มประสิทธิภาพในการปฏิบัติงานของเจ้าหน้าที่	๕ เครื่อง	๘๐,๐๐๐					การดำเนินงานตามโครงการ	การปฏิบัติงานมีประสิทธิภาพมากขึ้น	สำนักปลัด

## รายละเอียดโครงการพัฒนา

แผนพัฒนาท้องถิ่น (พ.ศ.๒๕๖๖ - ๒๕๗๐) เพิ่มเติมครั้งที่ ๑

ยุทธศาสตร์จังหวัดหนองบัวลำภู ที่ ๑ การพัฒนาคุณภาพชีวิตและสังคมให้ประชาชนอยู่เย็นเป็นสุข  
ยุทธศาสตร์การพัฒนาของ อปท. ในเขตจังหวัดที่ ๑ การพัฒนาคุณภาพชีวิตของประชาชนในท้องถิ่น

๔.ยุทธศาสตร์การพัฒนาการเมืองและระบบบริหารจัดการที่ดี

๔.๕ การป้องกันและบรรเทาสาธารณภัย

ที่	โครงการ	วัตถุประสงค์	เป้าหมาย (ผลผลิตของ โครงการ)	งบประมาณและที่มา					ตัวชี้วัด (KPI)	ผลลัพธ์ที่คาดว่าจะได้รับ	หน่วยงาน รับผิดชอบหลัก
				๒๕๖๖ (บาท)	๒๕๖๗ (บาท)	๒๕๖๘ (บาท)	๒๕๖๙ (บาท)	๒๕๗๐ (บาท)			
๑	โครงการฝึกอบรม ทบทวนอาสาสมัคร ป้องกันภัยฝ่ายพลเรือน	เพื่อเพิ่ม ประสิทธิภาพให้กับ อปพร.	อปพร.ทุกนาย ในตำบลยาง หล่อ	๒๐๐,๐๐๐					การ ดำเนินงาน ตาม โครงการ	ประชาชนได้รับ ประโยชน์ ๒,๐๐๐ ครัวเรือน	สำนักปลัด
๒	โครงการ ฝึกอบรม อาสาสมัครป้องกันไฟ ป่า	เพื่อเพิ่ม ประสิทธิภาพให้กับ อาสาสมัครฯ	อาสาสมัครทุก นายในตำบล ยางหล่อ	๒๐,๐๐๐					การ ดำเนินงาน ตาม โครงการ	อปพร. มี ประสิทธิภาพมาก ขึ้น	สำนักปลัด