

๒.บัญชีโครงการพัฒนาท้องถิ่น

รายละเอียดโครงการพัฒนา

แผนพัฒนาท้องถิ่น (พ.ศ.๒๕๖๑ - ๒๕๖๕) เพิ่มเติมครั้งที่ ๒

ยุทธศาสตร์จังหวัดหนองบัวลำภู ที่ ๓ การพัฒนาโครงสร้างพื้นฐานและสิ่งอำนวยความสะดวกเพื่อให้จังหวัดหนองบัวลำภูเป็นเมืองน่าอยู่ น่าเที่ยว
ยุทธศาสตร์การพัฒนาของ อปท. ในเขตจังหวัดที่ ๑ การพัฒนาคุณภาพชีวิตของประชาชนในท้องถิ่น

๑. ยุทธศาสตร์การพัฒนาด้านสาธารณูปโภค สาธารณูปการ และโครงสร้างพื้นฐาน

๑.๑ การก่อสร้าง ปรับปรุง บำรุงรักษา สาธารณูปโภค สาธารณูปการและไฟฟ้า

โครงการก่อสร้างถนนเพื่อการเกษตร

ที่	โครงการ	วัตถุประสงค์	เป้าหมาย (ผลผลิตของโครงการ)	งบประมาณและที่มา					ตัวชี้วัด (KPI)	ผลลัพธ์ที่คาดว่าจะได้รับ	หน่วยงาน รับผิดชอบหลัก
				๒๕๖๑ (บาท)	๒๕๖๒ (บาท)	๒๕๖๓ (บาท)	๒๕๖๔ (บาท)	๒๕๖๕ (บาท)			
๑	โครงการก่อสร้างถนนเพื่อการเกษตรสายที่นายประกอบ ภรรณลา - โรงเรียนบ้านสันป่าพลวง ม.๙	เพื่อความปลอดภัยในการคมนาคมและชนถ่ายพืชผลทางการเกษตร	ก่อสร้างถนนเพื่อการเกษตรขนาดกว้าง ๕.๐๐ เมตร ยาว ๑,๘๐๐ เมตร (รูปแบบตามเทศบาลกำหนด)				๗๕๓,๐๐๐		๑ สาย	ประชาชนได้รับประโยชน์ ๒,๐๐๐ ครัวเรือน	กองช่าง
๒	โครงการก่อสร้างถนนเพื่อการเกษตรสายสามแยกบ้านศรีอุดม , สันป่าพลวง - ที่นายนายเหมราช ม.๑๑	เพื่อความปลอดภัยในการคมนาคมและชนถ่ายพืชผลทางการเกษตร	ก่อสร้างถนนเพื่อการเกษตรขนาดกว้าง ๕.๐๐ เมตร ยาว ๑,๐๐๐ เมตร (รูปแบบตามเทศบาลกำหนด)				๔๑๘,๓๐๐		๑ สาย	ประชาชนได้รับประโยชน์ ๒,๐๐๐ ครัวเรือน	กองช่าง

รายละเอียดโครงการพัฒนา

แผนพัฒนาท้องถิ่น (พ.ศ.๒๕๖๑ - ๒๕๖๕) เพิ่มเติมครั้งที่ ๒

ยุทธศาสตร์จังหวัดหนองบัวลำภู ที่ ๓ การพัฒนาโครงสร้างพื้นฐานและสิ่งอำนวยความสะดวกเพื่อให้จังหวัดหนองบัวลำภูเป็นเมืองน่าอยู่ น่าเที่ยว
ยุทธศาสตร์การพัฒนาของ อปท. ในเขตจังหวัดที่ ๑ การพัฒนาคุณภาพชีวิตของประชาชนในท้องถิ่น

๑. ยุทธศาสตร์การพัฒนาด้านสาธารณูปโภค สาธารณูปการ และโครงสร้างพื้นฐาน

๑.๑ การก่อสร้าง ปรับปรุง บำรุงรักษา สาธารณูปโภค สาธารณูปการและไฟฟ้า

โครงการก่อสร้างถนนเพื่อการเกษตร

ที่	โครงการ	วัตถุประสงค์	เป้าหมาย (ผลผลิตของโครงการ)	งบประมาณและที่มา					ตัวชี้วัด (KPI)	ผลลัพธ์ที่คาดว่าจะได้รับ	หน่วยงาน รับผิดชอบหลัก
				๒๕๖๑ (บาท)	๒๕๖๒ (บาท)	๒๕๖๓ (บาท)	๒๕๖๔ (บาท)	๒๕๖๕ (บาท)			
๓	โครงการก่อสร้างถนนเพื่อการเกษตรสายสามแยกบ้านศรีอุดม , สันป่าพลวง - ที่นายนายบุญ แสนเหิมทอง ม.๑๑	เพื่อความปลอดภัยในการคมนาคมและชนถ่ายพืชผลทางการเกษตร	ก่อสร้างถนนเพื่อการเกษตรขนาดกว้าง ๕.๐๐ เมตร ยาว ๑,๐๐๐ เมตร (รูปแบบตามเทศบาลกำหนด)				๔๑๘,๓๐๐		๑ สาย	ประชาชนได้รับประโยชน์ ๒,๐๐๐ ครัวเรือน	กองช่าง
๔	โครงการก่อสร้างถนนเพื่อการเกษตรสายสามแยกบ้านศรีอุดม , สันป่าพลวง - ที่นายนายสมิง โสบุญมา ม.๑๑	เพื่อความปลอดภัยในการคมนาคมและชนถ่ายพืชผลทางการเกษตร	ก่อสร้างถนนเพื่อการเกษตรขนาดกว้าง ๕.๐๐ เมตร ยาว ๘๐๐ เมตร (รูปแบบตามเทศบาลกำหนด)				๓๓๔,๖๐๐		๑ สาย	ประชาชนได้รับประโยชน์ ๒,๐๐๐ ครัวเรือน	กองช่าง

รายละเอียดโครงการพัฒนา

แผนพัฒนาท้องถิ่น (พ.ศ.๒๕๖๑ - ๒๕๖๕) เพิ่มเติมครั้งที่ ๒

ยุทธศาสตร์จังหวัดหนองบัวลำภู ที่ ๓ การพัฒนาโครงสร้างพื้นฐานและสิ่งอำนวยความสะดวกเพื่อให้จังหวัดหนองบัวลำภูเป็นเมืองน่าอยู่ น่าเที่ยว
ยุทธศาสตร์การพัฒนาของ อปท. ในเขตจังหวัดที่ ๑ การพัฒนาคุณภาพชีวิตของประชาชนในท้องถิ่น

๑. ยุทธศาสตร์การพัฒนาด้านสาธารณูปโภค สาธารณูปการ และโครงสร้างพื้นฐาน

๑.๑ การก่อสร้าง ปรับปรุง บำรุงรักษา สาธารณูปโภค สาธารณูปการและไฟฟ้า

โครงการก่อสร้างถนนเพื่อการเกษตร

ที่	โครงการ	วัตถุประสงค์	เป้าหมาย (ผลผลิตของโครงการ)	งบประมาณและที่มา					ตัวชี้วัด (KPI)	ผลลัพธ์ที่คาดว่าจะได้รับ	หน่วยงาน รับผิดชอบหลัก
				๒๕๖๑ (บาท)	๒๕๖๒ (บาท)	๒๕๖๓ (บาท)	๒๕๖๔ (บาท)	๒๕๖๕ (บาท)			
๕	โครงการก่อสร้างถนนเพื่อการเกษตรสายต่อเนื่องสายนาหนองทุ่ม - ห้วยโจด ม.๑๓	เพื่อความปลอดภัยในการคมนาคมและขนถ่ายพืชผลทางการเกษตร	ก่อสร้างถนนเพื่อการเกษตรขนาดกว้าง ๕.๐๐ เมตร ยาว ๑,๓๐๐ เมตร (รูปแบบตามเทศบาลกำหนด)				๕๓๑,๗๐๐		๑ สาย	ประชาชนได้รับประโยชน์ ๒,๐๐๐ ครัวเรือน	กองช่าง
๖	โครงการก่อสร้างถนนเพื่อการเกษตรสายต่อเนื่องบ้านไชยเจริญ หมู่ที่ ๑๓ - ป่าช้าบ้านโนนสมบูรณ์ หมู่ที่ ๓	เพื่อความปลอดภัยในการคมนาคมและขนถ่ายพืชผลทางการเกษตร	ก่อสร้างถนนเพื่อการเกษตรขนาดกว้าง ๖.๐๐ เมตร ยาว ๒,๙๐๐ เมตร (รูปแบบตามเทศบาลกำหนด)				๑,๔๑๕,๔๐๐		๑ สาย	ประชาชนได้รับประโยชน์ ๒,๐๐๐ ครัวเรือน	กองช่าง

รายละเอียดโครงการพัฒนา

แผนพัฒนาท้องถิ่น (พ.ศ.๒๕๖๑ - ๒๕๖๕) เพิ่มเติมครั้งที่ ๒

ยุทธศาสตร์จังหวัดหนองบัวลำภู ที่ ๓ การพัฒนาโครงสร้างพื้นฐานและสิ่งอำนวยความสะดวกเพื่อให้จังหวัดหนองบัวลำภูเป็นเมืองน่าอยู่ น่าเที่ยว
ยุทธศาสตร์การพัฒนาของ อปท. ในเขตจังหวัดที่ ๑ การพัฒนาคุณภาพชีวิตของประชาชนในท้องถิ่น

๑. ยุทธศาสตร์การพัฒนาด้านสาธารณูปโภค สาธารณูปการ และโครงสร้างพื้นฐาน

๑.๑ การก่อสร้าง ปรับปรุง บำรุงรักษา สาธารณูปโภค สาธารณูปการและไฟฟ้า

โครงการก่อสร้างถนนเพื่อการเกษตร

ที่	โครงการ	วัตถุประสงค์	เป้าหมาย (ผลผลิตของโครงการ)	งบประมาณและที่มา					ตัวชี้วัด (KPI)	ผลลัพธ์ที่คาดว่าจะได้รับ	หน่วยงาน รับผิดชอบหลัก
				๒๕๖๑ (บาท)	๒๕๖๒ (บาท)	๒๕๖๓ (บาท)	๒๕๖๔ (บาท)	๒๕๖๕ (บาท)			
๗	โครงการก่อสร้างถนนเพื่อการเกษตรสายสามแยกบ้านนาหว้า,ฝายน้ำล้นบ้านนาหว้า - ที่นายนายเห็มราช ม.๑๔	เพื่อความปลอดภัยในการคมนาคมและขนถ่ายพืชผลทางการเกษตร	ก่อสร้างถนนเพื่อการเกษตรขนาดกว้าง ๕.๐๐ เมตร ยาว ๑,๕๐๐ เมตร (รูปแบบตามเทศบาลกำหนด)				๔๗๒,๑๐๐		๑ สาย	ประชาชนได้รับประโยชน์ ๒,๐๐๐ ครัวเรือน	กองช่าง

รายละเอียดโครงการพัฒนา

แผนพัฒนาท้องถิ่น (พ.ศ.๒๕๖๑ - ๒๕๖๕) เพิ่มเติมครั้งที่ ๒

แบบ ผ.๐๑

ยุทธศาสตร์จังหวัดหนองบัวลำภู ที่ ๓ การพัฒนาโครงสร้างพื้นฐานและสิ่งอำนวยความสะดวกเพื่อให้จังหวัดหนองบัวลำภูเป็นเมืองน่าอยู่ น่าเที่ยว
ยุทธศาสตร์การพัฒนาของ อปท. ในเขตจังหวัดที่ ๑ การพัฒนาคุณภาพชีวิตของประชาชนในท้องถิ่น

๒. ยุทธศาสตร์การพัฒนาด้านสาธารณสุข โภค สารอาหาร และการสร้างพื้นฐาน

๑.๑ การก่อสร้าง ปรับปรุง บำรุงรักษา สาธารณูปโภค สาธารณูปการและไฟฟ้า

โครงการก่อสร้างถนนคอนกรีตเสริมเหล็ก

ที่	โครงการ	วัตถุประสงค์	เป้าหมาย (ผลผลิตของโครงการ)	งบประมาณและที่มา					ตัวชี้วัด (KPI)	ผลลัพธ์ที่คาดว่าจะได้รับ	หน่วยงาน รับผิดชอบหลัก
				๒๕๖๑ (บาท)	๒๕๖๒ (บาท)	๒๕๖๓ (บาท)	๒๕๖๔ (บาท)	๒๕๖๕ (บาท)			
๑	โครงการก่อสร้างถนนคอนกรีตเสริมเหล็กสายสำนักสงฆ์ธรรมขันต์ - ถนนลาดยาง ม.๒	เพื่อความสะดวกปลอดภัยในการคมนาคม	ก่อสร้างถนนคอนกรีตเสริมเหล็กขนาดกว้าง ๕.๐๐ เมตร ยาว ๒๑๒ เมตร ๐.๑๕ เมตร รูปแบบตามเทศบาลกำหนด				๖๖๒,๒๐๐		๑ สาย	ประชาชนได้รับประโยชน์ ๒,๐๐๐ ครั้วเรือน	กองช่าง
๒	โครงการก่อสร้างถนนคอนกรีตเสริมเหล็กสายหน้าบ้านนายเสถียร สิงห์ทุย - หน้าบ้านนายจุม ม.๓	เพื่อความสะดวกปลอดภัยในการคมนาคม	ก่อสร้างถนนคอนกรีตเสริมเหล็กขนาดกว้าง ๔.๐๐ เมตร ยาว ๒๐๐ เมตร ๐.๑๕ เมตร รูปแบบตามเทศบาลกำหนด				๕๐๗,๒๐๐		๑ สาย	ประชาชนได้รับประโยชน์ ๒,๐๐๐ ครั้วเรือน	กองช่าง

รายละเอียดโครงการพัฒนา

แผนพัฒนาท้องถิ่น (พ.ศ.๒๕๖๑ - ๒๕๖๕) เพิ่มเติมครั้งที่ ๒

แบบ ผ.๐๑

ยุทธศาสตร์จังหวัดหนองบัวลำภู ที่ ๓ การพัฒนาโครงสร้างพื้นฐานและสิ่งอำนวยความสะดวกเพื่อให้จังหวัดหนองบัวลำภูเป็นเมืองน่าอยู่ น่าเที่ยว
ยุทธศาสตร์การพัฒนาของ อปท. ในเขตจังหวัดที่ ๑ การพัฒนาคุณภาพชีวิตของประชาชนในท้องถิ่น

๑.ยุทธศาสตร์การพัฒนาด้านสาธารณสุขปโภค สาธารณูปการ และโครงสร้างพื้นฐาน

๑.๑ การก่อสร้าง ปรับปรุง บำรุงรักษา สาธารณูปโภค สาธารณูปการและไฟฟ้า

โครงการก่อสร้างถนนคอนกรีตเสริมเหล็ก

ที่	โครงการ	วัตถุประสงค์	เป้าหมาย (ผลผลิตของโครงการ)	งบประมาณและที่มา					ตัวชี้วัด (KPI)	ผลลัพธ์ที่คาดว่าจะได้รับ	หน่วยงาน รับผิดชอบหลัก
				๒๕๖๑ (บาท)	๒๕๖๒ (บาท)	๒๕๖๓ (บาท)	๒๕๖๔ (บาท)	๒๕๖๕ (บาท)			
๓	โครงการก่อสร้างถนนคอนกรีตเสริมเหล็กสายที่นางาสไสว หาญเชิงชัย - วัดเก่าลำห้วยพวย ม.๔	เพื่อความสะดวกปลอดภัยในการคมนาคม	ก่อสร้างถนนคอนกรีตเสริมเหล็กขนาดกว้าง ๓.๕ เมตร ยาว ๖๐๐ หนา ๐.๑๕ เมตร รูปแบบตามเทศบาลกำหนด				๑,๒๗๖,๖๐๐		๑ สาย	ประชาชนได้รับประโยชน์ ๒,๐๐๐ ครั้วเรือน	กองช่าง
๔	โครงการก่อสร้างถนนคอนกรีตเสริมเหล็กสายบ้านนายมานัส เสนาลา - ที่นางแซ้น เศษสูงเนิน ม.๔	เพื่อความสะดวกปลอดภัยในการคมนาคม	ก่อสร้างถนนคอนกรีตเสริมเหล็กขนาดกว้าง ๔.๐๐ เมตร ยาว ๑๖๐ หนา ๐.๑๕ เมตร รูปแบบตามเทศบาลกำหนด				๔๐๖,๐๐๐		๑ สาย	ประชาชนได้รับประโยชน์ ๒,๐๐๐ ครั้วเรือน	กองช่าง

รายละเอียดโครงการพัฒนา

แผนพัฒนาท้องถิ่น (พ.ศ.๒๕๖๑ - ๒๕๖๕) เพิ่มเติมครั้งที่ ๒

ยุทธศาสตร์จังหวัดหนองบัวลำภู ที่ ๓ การพัฒนาโครงสร้างพื้นฐานและสิ่งอำนวยความสะดวกเพื่อให้จังหวัดหนองบัวลำภูเป็นเมืองน่าอยู่ น่าเที่ยว
ยุทธศาสตร์การพัฒนาของ อปท. ในเขตจังหวัดที่ ๑ การพัฒนาคุณภาพชีวิตของประชาชนในท้องถิ่น

๑. ยุทธศาสตร์การพัฒนาด้านสาธารณูปโภค สาธารณูปการ และโครงสร้างพื้นฐาน

๑.๑ การก่อสร้าง ปรับปรุง บำรุงรักษา สาธารณูปโภค สาธารณูปการและไฟฟ้า

โครงการก่อสร้างถนนคอนกรีตเสริมเหล็ก

ที่	โครงการ	วัตถุประสงค์	เป้าหมาย (ผลผลิตของโครงการ)	งบประมาณและที่มา					ตัวชี้วัด (KPI)	ผลลัพธ์ที่คาดว่าจะได้รับ	หน่วยงาน รับผิดชอบหลัก
				๒๕๖๑ (บาท)	๒๕๖๒ (บาท)	๒๕๖๓ (บาท)	๒๕๖๔ (บาท)	๒๕๖๕ (บาท)			
๕	โครงการก่อสร้างถนนคอนกรีตเสริมเหล็กสายบ้านนายมานัส เสนาลา - สามแยกที่นายจาแสนสากล ม.๔	เพื่อความสะอาดปลอดภัยในการคมนาคม	ก่อสร้างถนนคอนกรีตเสริมเหล็กขนาดกว้าง ๔.๐ เมตร ยาว ๒๐๐ หนา ๐.๑๕ เมตร รูปแบบตามเทศบาลกำหนด				๕๐๗,๒๐๐		๑ สาย	ประชาชนได้รับประโยชน์ ๒,๐๐๐ ครั้วเรือน	กองช่าง
๖	โครงการก่อสร้างถนนคอนกรีตเสริมเหล็กสายสี่แยกศาลาประชาคม - หน้าโรงเรียนบ้านสันป่าพลวง ม.๑๐	เพื่อความสะอาดปลอดภัยในการคมนาคม	ก่อสร้างถนนคอนกรีตเสริมเหล็กขนาดกว้าง ๕.๐๐ เมตร ยาว ๕๖๐ หนา ๐.๑๕ เมตร รูปแบบตามเทศบาลกำหนด				๑,๗๕๑,๐๐๐		๑ สาย	ประชาชนได้รับประโยชน์ ๒,๐๐๐ ครั้วเรือน	กองช่าง

รายละเอียดโครงการพัฒนา

แผนพัฒนาท้องถิ่น (พ.ศ.๒๕๖๑ - ๒๕๖๕) เพิ่มเติมครั้งที่ ๒

ยุทธศาสตร์จังหวัดหนองบัวลำภู ที่ ๓ การพัฒนาโครงสร้างพื้นฐานและสิ่งอำนวยความสะดวกเพื่อให้จังหวัดหนองบัวลำภูเป็นเมืองน่าอยู่ น่าเที่ยว
ยุทธศาสตร์การพัฒนาของ อปท. ในเขตจังหวัดที่ ๑ การพัฒนาคุณภาพชีวิตของประชาชนในท้องถิ่น

๑. ยุทธศาสตร์การพัฒนาด้านสาธารณูปโภค สาธารณูปการ และโครงสร้างพื้นฐาน

๑.๑ การก่อสร้าง ปรับปรุง บำรุงรักษา สาธารณูปโภค สาธารณูปการและไฟฟ้า

โครงการก่อสร้างถนนคอนกรีตเสริมเหล็ก

ที่	โครงการ	วัตถุประสงค์	เป้าหมาย (ผลผลิตของโครงการ)	งบประมาณและที่มา					ตัวชี้วัด (KPI)	ผลลัพธ์ที่คาดว่าจะได้รับ	หน่วยงาน รับผิดชอบหลัก
				๒๕๖๑ (บาท)	๒๕๖๒ (บาท)	๒๕๖๓ (บาท)	๒๕๖๔ (บาท)	๒๕๖๕ (บาท)			
๗	โครงการก่อสร้างถนนคอนกรีตเสริมเหล็กสายหน้าบ้านนางน้อย วงศ์สิงห์ ม.๑๓	เพื่อความสะดวกปลอดภัยในการคมนาคม	ก่อสร้างถนนคอนกรีตเสริมเหล็กขนาดกว้าง ๔.๐ เมตร ยาว ๔๙๐ เมตร ๐.๑๕ เมตร รูปแบบตามเทศบาลกำหนด				๑,๒๔๓,๐๐๐		๑ สาย	ประชาชนได้รับประโยชน์ ๒,๐๐๐ ครั้วเรือน	กองช่าง
๘	โครงการก่อสร้างถนนคอนกรีตเสริมเหล็กสายบ้านนายระเด่น กองบาง – สะพานบ้านหัวขัว ม.๓	เพื่อความสะดวกปลอดภัยในการคมนาคม	ก่อสร้างถนนคอนกรีตเสริมเหล็กขนาดกว้าง ๖.๐๐ เมตร ยาว ๑,๒๓๐ เมตร ๐.๑๕ เมตร รูปแบบตามเทศบาลกำหนด				๔,๕๖๗,๖๐๐		๑ สาย	ประชาชนได้รับประโยชน์ ๒,๐๐๐ ครั้วเรือน	กองช่าง

รายละเอียดโครงการพัฒนา

แผนพัฒนาท้องถิ่น (พ.ศ.๒๕๖๑ - ๒๕๖๕) เพิ่มเติมครั้งที่ ๒

ยุทธศาสตร์จังหวัดหนองบัวลำภู ที่ ๓ การพัฒนาโครงสร้างพื้นฐานและสิ่งอำนวยความสะดวกเพื่อให้จังหวัดหนองบัวลำภูเป็นเมืองน่าอยู่ น่าเที่ยว
ยุทธศาสตร์การพัฒนาของ อปท. ในเขตจังหวัดที่ ๑ การพัฒนาคุณภาพชีวิตของประชาชนในท้องถิ่น

๑. ยุทธศาสตร์การพัฒนาด้านสาธารณูปโภค สาธารณูปการ และโครงสร้างพื้นฐาน

๑.๑ การก่อสร้าง ปรับปรุง บำรุงรักษา สาธารณูปโภค สาธารณูปการและไฟฟ้า

โครงการก่อสร้างถนนคอนกรีตเสริมเหล็ก

ที่	โครงการ	วัตถุประสงค์	เป้าหมาย (ผลผลิตของโครงการ)	งบประมาณและที่มา					ตัวชี้วัด (KPI)	ผลลัพธ์ที่คาดว่าจะได้รับ	หน่วยงาน รับผิดชอบหลัก
				๒๕๖๑ (บาท)	๒๕๖๒ (บาท)	๒๕๖๓ (บาท)	๒๕๖๔ (บาท)	๒๕๖๕ (บาท)			
๙	โครงการก่อสร้างถนนคอนกรีตเสริมเหล็กสายสามแยก รพ.สต.บ้านดอนเกล็ด-ที่ดินนายสมคิด จันทร์ชฎาม.๑๕	เพื่อความสะดวกปลอดภัยในการคมนาคม	ก่อสร้างถนนคอนกรีตเสริมเหล็กขนาดกว้าง ๔.๐ เมตร ยาว ๑๖๐ เมตร ๐.๑๕ เมตร รูปแบบตามเทศบาลกำหนด				๔๐๕,๔๐๐		๑ สาย	ประชาชนได้รับประโยชน์ ๒,๐๐๐ ครั้วเรือน	กองช่าง
๑๐	โครงการก่อสร้างถนนคอนกรีตเสริมเหล็กสายสามแยกหน้าโรงเรียนบ้านดอนเกล็ด - ที่นายสิงห์ เจริญวัย	เพื่อความสะดวกปลอดภัยในการคมนาคม	ก่อสร้างถนนคอนกรีตเสริมเหล็กขนาดกว้าง ๔.๐๐ เมตร ยาว ๑๕๕ เมตร ๐.๑๕ เมตร รูปแบบตามเทศบาลกำหนด				๓๙๒,๘๐๐		๑ สาย	ประชาชนได้รับประโยชน์ ๒,๐๐๐ ครั้วเรือน	กองช่าง

รายละเอียดโครงการพัฒนา

แผนพัฒนาท้องถิ่น (พ.ศ.๒๕๖๑ - ๒๕๖๕) เพิ่มเติมครั้งที่ ๒

ยุทธศาสตร์จังหวัดหนองบัวลำภู ที่ ๓ การพัฒนาโครงสร้างพื้นฐานและสิ่งอำนวยความสะดวกเพื่อให้จังหวัดหนองบัวลำภูเป็นเมืองน่าอยู่ น่าเที่ยว
ยุทธศาสตร์การพัฒนาของ อปท. ในเขตจังหวัดที่ ๑ การพัฒนาคุณภาพชีวิตของประชาชนในท้องถิ่น

๒. ยุทธศาสตร์การพัฒนาด้านสาธารณูปโภค สาธารณูปการ และโครงสร้างพื้นฐาน

๑.๑ การก่อสร้าง ปรับปรุง บำรุงรักษา สาธารณูปโภค สาธารณูปการและไฟฟ้า

โครงการก่อสร้างถนนคอนกรีตเสริมเหล็ก

ที่	โครงการ	วัตถุประสงค์	เป้าหมาย (ผลผลิตของโครงการ)	งบประมาณและที่มา					ตัวชี้วัด (KPI)	ผลลัพธ์ที่คาดว่าจะได้รับ	หน่วยงาน รับผิดชอบหลัก
				๒๕๖๑ (บาท)	๒๕๖๒ (บาท)	๒๕๖๓ (บาท)	๒๕๖๔ (บาท)	๒๕๖๕ (บาท)			
๑๑	โครงการก่อสร้างถนนคอนกรีตเสริมเหล็กสายหนองเป็ด-ฝายหิน	เพื่อความสะดวกปลอดภัยในการคมนาคม	ก่อสร้างถนนคอนกรีตเสริมเหล็กขนาดกว้าง ๖.๐ เมตร ยาว ๒,๐๐๐ ม. หน้า ๐.๑๕ เมตร รูปแบบตามเทศบาลกำหนด				๗,๖๐๐,๐๐๐		๑ สาย	ประชาชนได้รับประโยชน์ ๒,๐๐๐ ครั้วเรือน	กองช่าง
๑๒	โครงการก่อสร้างถนนคอนกรีตเสริมเหล็กสายป่าคา ม. ๒ - บ้านโนนม่วงน้อย ม.๘	เพื่อความสะดวกปลอดภัยในการคมนาคม	ก่อสร้างถนนคอนกรีตเสริมเหล็กขนาดกว้าง ๖.๐๐ เมตร ยาว ๒,๐๐๐ หน้า ๐.๑๕ เมตร รูปแบบตามเทศบาลกำหนด				๗,๖๐๐,๐๐๐		๑ สาย	ประชาชนได้รับประโยชน์ ๒,๐๐๐ ครั้วเรือน	กองช่าง

รายละเอียดโครงการพัฒนา

แผนพัฒนาท้องถิ่น (พ.ศ.๒๕๖๑ - ๒๕๖๕) เพิ่มเติมครั้งที่ ๒

ยุทธศาสตร์จังหวัดหนองบัวลำภู ที่ ๓ การพัฒนาโครงสร้างพื้นฐานและสิ่งอำนวยความสะดวกเพื่อให้จังหวัดหนองบัวลำภูเป็นเมืองน่าอยู่ น่าเที่ยว

ยุทธศาสตร์การพัฒนาของ อปท. ในเขตจังหวัดที่ ๑ การพัฒนาคุณภาพชีวิตของประชาชนในท้องถิ่น

๑. ยุทธศาสตร์การพัฒนาด้านสาธารณูปโภค สาธารณูปการ และโครงสร้างพื้นฐาน

๑.๑ การก่อสร้าง ปรับปรุง บำรุงรักษา สาธารณูปโภค สาธารณูปการและไฟฟ้า

โครงการสร้างถนนลาดยางแบบผิวทางแอสฟัลท์ติกคอนกรีต

ที่	โครงการ	วัตถุประสงค์	เป้าหมาย (ผลผลิตของโครงการ)	งบประมาณและที่มา					ตัวชี้วัด (KPI)	ผลลัพธ์ที่คาดว่าจะได้รับ	หน่วยงาน รับผิดชอบหลัก
				๒๕๖๑ (บาท)	๒๕๖๒ (บาท)	๒๕๖๓ (บาท)	๒๕๖๔ (บาท)	๒๕๖๕ (บาท)			
๑	โครงการสร้างถนนลาดยางแบบผิวทางแอสฟัลท์ติกคอนกรีตสายบ้านนายแก่ง เขียมดววม.๒	เพื่อความสะดวกปลอดภัยในการคมนาคม	ก่อสร้างถนนแอสฟัลท์ติกคอนกรีตขนาดกว้าง ๔.๐ เมตร ยาว ๕๐๐ เมตร หนา ๐.๐๕ เมตร รูปแบบตามเทศบาลกำหนด				๕๘๐,๑๐๐		๑ สาย	ประชาชนได้รับประโยชน์ ๒,๐๐๐ ครั้วเรือน	กองช่าง
๒	โครงการสร้างถนนลาดยางแบบผิวทางแอสฟัลท์ติกคอนกรีตสายบ้านยางหล่อ ม.๔	เพื่อความสะดวกปลอดภัยในการคมนาคม	ก่อสร้างถนนแอสฟัลท์ติกคอนกรีตขนาดกว้าง ๔.๐ เมตร ยาว ๔๘๘ เมตร หนา ๐.๐๕ เมตร รูปแบบตามเทศบาลกำหนด				๕๗๗,๘๐๐		๑ สาย	ประชาชนได้รับประโยชน์ ๒,๐๐๐ ครั้วเรือน	กองช่าง

รายละเอียดโครงการพัฒนา

แผนพัฒนาท้องถิ่น (พ.ศ.๒๕๖๑ - ๒๕๖๕) เพิ่มเติมครั้งที่ ๒

ยุทธศาสตร์จังหวัดหนองบัวลำภู ที่ ๓ การพัฒนาโครงสร้างพื้นฐานและสิ่งอำนวยความสะดวกเพื่อให้จังหวัดหนองบัวลำภูเป็นเมืองน่าอยู่ น่าเที่ยว

ยุทธศาสตร์การพัฒนาของ อปท. ในเขตจังหวัดที่ ๑ การพัฒนาคุณภาพชีวิตของประชาชนในท้องถิ่น

๑.ยุทธศาสตร์การพัฒนาด้านสาธารณูปโภค สาธารณูปการ และโครงสร้างพื้นฐาน

๑.๑ การก่อสร้าง ปรับปรุง บำรุงรักษา สาธารณูปโภค สาธารณูปการและไฟฟ้า

โครงการสร้างถนนลาดยางแบบผิวทางแอสฟัลท์ติกคอนกรีต

ที่	โครงการ	วัตถุประสงค์	เป้าหมาย (ผลผลิตของโครงการ)	งบประมาณและที่มา					ตัวชี้วัด (KPI)	ผลลัพธ์ที่คาดว่าจะได้รับ	หน่วยงาน รับผิดชอบหลัก
				๒๕๖๑ (บาท)	๒๕๖๒ (บาท)	๒๕๖๓ (บาท)	๒๕๖๔ (บาท)	๒๕๖๕ (บาท)			
๓	โครงการสร้างถนนลาดยางแบบผิวทางแอสฟัลท์ติกคอนกรีตสายหน้าบ้านนายวินด์ เทพอินทร์ - หน้าวัดศรีวิสัยทุ่งสว่าง ม.๔	เพื่อความสะดวกปลอดภัยในการคมนาคม	ก่อสร้างถนนแอสฟัลท์ติกคอนกรีตขนาดกว้าง ๔.๐ เมตร ยาว ๓๔๐ ม. ๐.๐๕ เมตร รูปแบบตามเทศบาลกำหนด				๓๙๔,๕๐๐		๑ สาย	ประชาชนได้รับประโยชน์ ๒,๐๐๐ คันวีรเรือน	กองช่าง
๔	โครงการสร้างถนนลาดยางแบบผิวทางแอสฟัลท์ติกคอนกรีตสายหน้าบ้านนายนิกร ชุมปัตตา-หน้าบ้านนางเลี้ยง กรรณลา ม.๗	เพื่อความสะดวกปลอดภัยในการคมนาคม	ก่อสร้างถนนแอสฟัลท์ติกคอนกรีตขนาดกว้าง ๔.๐ เมตร ยาว ๑๗๐ ม. ๐.๐๕ เมตร รูปแบบตามเทศบาลกำหนด				๑๙๗,๒๐๐		๑ สาย	ประชาชนได้รับประโยชน์ ๒,๐๐๐ คันวีรเรือน	กองช่าง

รายละเอียดโครงการพัฒนา

แผนพัฒนาท้องถิ่น (พ.ศ.๒๕๖๑ - ๒๕๖๕) เพิ่มเติมครั้งที่ ๒

ยุทธศาสตร์จังหวัดหนองบัวลำภู ที่ ๓ การพัฒนาโครงสร้างพื้นฐานและสิ่งอำนวยความสะดวกเพื่อให้จังหวัดหนองบัวลำภูเป็นเมืองน่าอยู่ น่าเที่ยว
ยุทธศาสตร์การพัฒนาของ อปท. ในเขตจังหวัดที่ ๑ การพัฒนาคุณภาพชีวิตของประชาชนในท้องถิ่น

๑.ยุทธศาสตร์การพัฒนาด้านสาธารณูปโภค สาธารณูปการ และโครงสร้างพื้นฐาน

๒.๑ การก่อสร้าง ปรับปรุง บำรุงรักษา สาธารณูปโภค สาธารณูปการและไฟฟ้า

โครงการสร้างถนนลาดยางแบบผิวทางแอสฟัลท์ติกคอนกรีต

ที่	โครงการ	วัตถุประสงค์	เป้าหมาย (ผลผลิตของโครงการ)	งบประมาณและที่มา					ตัวชี้วัด (KPI)	ผลลัพธ์ที่คาดว่าจะได้รับ	หน่วยงาน รับผิดชอบหลัก
				๒๕๖๑ (บาท)	๒๕๖๒ (บาท)	๒๕๖๓ (บาท)	๒๕๖๔ (บาท)	๒๕๖๕ (บาท)			
๕	โครงการสร้างถนนลาดยางแบบผิวทางแอสฟัลท์ติกคอนกรีตสายบ้านนางป่า ศรีสุโพธิ์ - บ้านนางสำเนียง จันทร์ชฎา ม.๘	เพื่อความสะดวกปลอดภัยในการคมนาคม	ก่อสร้างถนนแอสฟัลท์ติกคอนกรีตขนาดกว้าง ๔.๐ เมตร ยาว ๓๗๐ หน้า ๐.๐๕ เมตร รูปแบบตามเทศบาลกำหนด				๔๒๙,๓๐๐		๑ สาย	ประชาชนได้รับประโยชน์ ๒,๐๐๐ ครั้วเรือน	กองช่าง
๖	โครงการสร้างถนนลาดยางแบบผิวทางแอสฟัลท์ติกคอนกรีตสายบ้านป่าพลวง ม.๑๐	เพื่อความสะดวกปลอดภัยในการคมนาคม	ก่อสร้างถนนแอสฟัลท์ติกคอนกรีตขนาดกว้าง ๔.๐ เมตร ยาว ๓๐๐ หน้า ๐.๐๕ เมตร รูปแบบตามเทศบาลกำหนด				๓๔๘,๑๐๐		๑ สาย	ประชาชนได้รับประโยชน์ ๒,๐๐๐ ครั้วเรือน	กองช่าง

รายละเอียดโครงการพัฒนา

แผนพัฒนาท้องถิ่น (พ.ศ.๒๕๖๑ - ๒๕๖๕) เพิ่มเติมครั้งที่ ๒

ยุทธศาสตร์จังหวัดหนองบัวลำภู ที่ ๓ การพัฒนาโครงสร้างพื้นฐานและสิ่งอำนวยความสะดวกเพื่อให้จังหวัดหนองบัวลำภูเป็นเมืองน่าอยู่ น่าเที่ยว

ยุทธศาสตร์การพัฒนาของ อปท. ในเขตจังหวัดที่ ๑ การพัฒนาคุณภาพชีวิตของประชาชนในท้องถิ่น

๑. ยุทธศาสตร์การพัฒนาด้านสาธารณูปโภค สาธารณูปการ และโครงสร้างพื้นฐาน

๑.๑ การก่อสร้าง ปรับปรุง บำรุงรักษา สาธารณูปโภค สาธารณูปการและไฟฟ้า

โครงการสร้างถนนลาดยางแบบผิวทางแอสฟัลท์ติกคอนกรีต

ที่	โครงการ	วัตถุประสงค์	เป้าหมาย (ผลผลิตของโครงการ)	งบประมาณและที่มา					ตัวชี้วัด (KPI)	ผลลัพธ์ที่คาดว่าจะได้รับ	หน่วยงาน รับผิดชอบหลัก
				๒๕๖๑ (บาท)	๒๕๖๒ (บาท)	๒๕๖๓ (บาท)	๒๕๖๔ (บาท)	๒๕๖๕ (บาท)			
๗	โครงการสร้างถนนลาดยางแบบผิวทางแอสฟัลท์ติกคอนกรีตสายศาลากลางบ้านบูรพา-สามแยกบ้านนายอุดร พรหมพลเมือง ม.๑๒	เพื่อความสะดวกปลอดภัยในการคมนาคม	ก่อสร้างถนนแอสฟัลท์ติกคอนกรีตขนาดกว้าง ๔.๐ เมตร ยาว ๑๗๐ เมตร ๐.๐๕ เมตร รูปแบบตามเทศบาลกำหนด				๑๙๗,๒๐๐		๑ สาย	ประชาชนได้รับประโยชน์ ๒,๐๐๐ ครั้วเรือน	กองช่าง
๘	โครงการสร้างถนนลาดยางแบบผิวทางแอสฟัลท์ติกสายหน้าเทศบาลตำบลยางหล่อ ม.๑๓	เพื่อความสะดวกปลอดภัยในการคมนาคม	ก่อสร้างถนนแอสฟัลท์ติกคอนกรีตขนาดกว้าง ๖.๐ เมตร ยาว ๒,๐๐๐ เมตร ๐.๐๕ เมตร รูปแบบตามเทศบาลกำหนด				๓,๔๘๑,๐๐๐		๑ สาย	ประชาชนได้รับประโยชน์ ๒,๐๐๐ ครั้วเรือน	กองช่าง

รายละเอียดโครงการพัฒนา

แผนพัฒนาท้องถิ่น (พ.ศ.๒๕๖๑ – ๒๕๖๕) เพิ่มเติมครั้งที่ ๒

ยุทธศาสตร์จังหวัดหนองบัวลำภู ที่ ๓ การพัฒนาโครงสร้างพื้นฐานและสิ่งอำนวยความสะดวกเพื่อให้จังหวัดหนองบัวลำภูเป็นเมืองน่าอยู่ น่าเที่ยว
ยุทธศาสตร์การพัฒนาของ อปท. ในเขตจังหวัดที่ ๑ การพัฒนาคุณภาพชีวิตของประชาชนในท้องถิ่น

๑. ยุทธศาสตร์การพัฒนาด้านสาธารณูปโภค สาธารณูปการ และโครงสร้างพื้นฐาน

๑.๑ การก่อสร้าง ปรับปรุง บำรุงรักษา สาธารณูปโภค สาธารณูปการและไฟฟ้า

โครงการสร้างถนนลาดยางแบบผิวทางแอสฟัลท์ติกคอนกรีต

ที่	โครงการ	วัตถุประสงค์	เป้าหมาย (ผลผลิตของโครงการ)	งบประมาณและที่มา					ตัวชี้วัด (KPI)	ผลลัพธ์ที่คาดว่าจะได้รับ	หน่วยงาน รับผิดชอบหลัก
				๒๕๖๑ (บาท)	๒๕๖๒ (บาท)	๒๕๖๓ (บาท)	๒๕๖๔ (บาท)	๒๕๖๕ (บาท)			
๙	โครงการสร้างถนนลาดยางแบบผิวทางแอสฟัลท์ติกคอนกรีตสายหน้าบ้านผู้ใหญ่บ้าน – วัดสว่างชัยศรี ม.๑๔	เพื่อความสะดวกปลอดภัยในการคมนาคม	ก่อสร้างถนนแอสฟัลท์ติกคอนกรีตขนาดกว้าง ๔.๐ เมตร ยาว ๖๐๐ หนา ๐.๐๕ เมตร รูปแบบตามเทศบาลกำหนด				๖๙๖,๒๐๐		๑ สาย	ประชาชนได้รับประโยชน์ ๒,๐๐๐ ครั้วเรือน	กองช่าง
๑๐	โครงการสร้างถนนลาดยางแบบผิวทางแอสฟัลท์ติกสายสี่แยกบ้านนางเปี่ยม สาข้อมอง – หน้าวัดป่าวิเวการาม ม.๑๕	เพื่อความสะดวกปลอดภัยในการคมนาคม	ก่อสร้างถนนแอสฟัลท์ติกคอนกรีตขนาดกว้าง ๔.๐ เมตร ยาว ๕๑๐ หนา ๐.๐๕ เมตร รูปแบบตามเทศบาลกำหนด				๕๙๑,๗๐๐		๑ สาย	ประชาชนได้รับประโยชน์ ๒,๐๐๐ ครั้วเรือน	กองช่าง

รายละเอียดโครงการพัฒนา

แผนพัฒนาท้องถิ่น (พ.ศ.๒๕๖๑ - ๒๕๖๕) เพิ่มเติมครั้งที่ ๒

ยุทธศาสตร์จังหวัดหนองบัวลำภู ที่ ๓ การพัฒนาโครงสร้างพื้นฐานและสิ่งอำนวยความสะดวกเพื่อให้จังหวัดหนองบัวลำภูเป็นเมืองน่าอยู่ น่าเที่ยว

ยุทธศาสตร์การพัฒนาของ อปท. ในเขตจังหวัดที่ ๑ การพัฒนาคุณภาพชีวิตของประชาชนในท้องถิ่น

๑. ยุทธศาสตร์การพัฒนาด้านสาธารณูปโภค สาธารณูปการ และโครงสร้างพื้นฐาน

๑.๑ การก่อสร้าง ปรับปรุง บำรุงรักษา สาธารณูปโภค สาธารณูปการและไฟฟ้า

โครงการสร้างถนนลาดยางแบบผิวทางแอสฟัลท์ติกคอนกรีต

ที่	โครงการ	วัตถุประสงค์	เป้าหมาย (ผลผลิตของโครงการ)	งบประมาณและที่มา					ตัวชี้วัด (KPI)	ผลลัพธ์ที่คาดว่าจะได้รับ	หน่วยงาน รับผิดชอบหลัก
				๒๕๖๑ (บาท)	๒๕๖๒ (บาท)	๒๕๖๓ (บาท)	๒๕๖๔ (บาท)	๒๕๖๕ (บาท)			
๑๓	โครงการสร้างถนนลาดยางแบบผิวทางแอสฟัลท์ติกคอนกรีตสายบ้านหนองเป็ด-บ้านฝ้ายหิน หมู่ที่ ๙	เพื่อความสะดวกปลอดภัยในการคมนาคม	ก่อสร้างถนนแอสฟัลท์ติกคอนกรีตขนาดกว้าง ๕.๐ เมตร ยาว ๒,๐๐๐ เมตร ไหล่ทางข้างละ ๐.๐๕ เมตร รูปแบบตามเทศบาลกำหนด				๙,๙๘๐,๐๐๐		๑ สาย	ประชาชนได้รับประโยชน์ ๒,๐๐๐ ครั้วเรือน	กองช่าง
๑๔	โครงการสร้างถนนลาดยางแบบผิวทางแอสฟัลท์ติกคอนกรีตสายบ้านป่าคา-บ้านโนนม่วงน้อย หมู่ที่ ๒	เพื่อความสะดวกปลอดภัยในการคมนาคม	ก่อสร้างถนนแอสฟัลท์ติกคอนกรีตขนาดกว้าง ๕.๐ เมตร ยาว ๒,๐๐๐ เมตร ไหล่ทางข้างละ ๐.๐๕ เมตร รูปแบบตามเทศบาลกำหนด				๙,๙๘๐,๐๐๐		๑ สาย	ประชาชนได้รับประโยชน์ ๒,๐๐๐ ครั้วเรือน	กองช่าง

รายละเอียดโครงการพัฒนา

แผนพัฒนาท้องถิ่น (พ.ศ.๒๕๖๑ - ๒๕๖๕) เพิ่มเติมครั้งที่ ๒

ยุทธศาสตร์จังหวัดหนองบัวลำภู ที่ ๓ การพัฒนาโครงสร้างพื้นฐานและสิ่งอำนวยความสะดวกเพื่อให้จังหวัดหนองบัวลำภูเป็นเมืองน่าอยู่ น่าเที่ยว

ยุทธศาสตร์การพัฒนาของ อปท. ในเขตจังหวัดที่ ๑ การพัฒนาคุณภาพชีวิตของประชาชนในท้องถิ่น

๑. ยุทธศาสตร์การพัฒนาด้านสาธารณูปโภค สาธารณูปการ และโครงสร้างพื้นฐาน

๑.๑ การก่อสร้าง ปรับปรุง บำรุงรักษา สาธารณูปโภค สาธารณูปการและไฟฟ้า

โครงการสร้างถนนลาดยางแบบผิวทางแอสฟัลท์ติกคอนกรีต

ที่	โครงการ	วัตถุประสงค์	เป้าหมาย (ผลผลิตของโครงการ)	งบประมาณและที่มา					ตัวชี้วัด (KPI)	ผลลัพธ์ที่คาดว่าจะได้รับ	หน่วยงาน รับผิดชอบหลัก
				๒๕๖๑ (บาท)	๒๕๖๒ (บาท)	๒๕๖๓ (บาท)	๒๕๖๔ (บาท)	๒๕๖๕ (บาท)			
๑๕	โครงการสร้างถนนลาดยางแบบผิวทางแอสฟัลท์ติกคอนกรีตสายสันป่าพลวง-บ้านฝ้าย หิน หมู่ที่ ๑๐	เพื่อความสะดวกปลอดภัยในการคมนาคม	ก่อสร้างถนนแอสฟัลท์ติกคอนกรีต ขนาดกว้าง ๕.๐๐ เมตร ยาว ๑,๔๐๐ เมตร ไหล่ทางข้างละ ๐.๐๕ เมตร รูปแบบตามเทศบาลกำหนด				๗,๔๐๐,๐๐๐		๑ สาย	ประชาชนได้รับประโยชน์ ๒,๐๐๐ ครั้วเรือน	กองช่าง
๑๖	โครงการสร้างถนนลาดยางแบบผิวทางแอสฟัลท์ติกคอนกรีตสายบ้านศรีอุดม-บ้านสันป่าพลวง หมู่ที่ ๑๐-๑๑	เพื่อความสะดวกปลอดภัยในการคมนาคม	ก่อสร้างถนนแอสฟัลท์ติกคอนกรีต ขนาดกว้าง ๕.๐ เมตร ยาว ๑,๗๐๐ เมตร ไหล่ทางข้างละ ๐.๐๕ เมตร รูปแบบตามเทศบาลกำหนด				๘,๗๑๐,๐๐๐		๑ สาย	ประชาชนได้รับประโยชน์ ๒,๐๐๐ ครั้วเรือน	กองช่าง

รายละเอียดโครงการพัฒนา

แผนพัฒนาท้องถิ่น (พ.ศ.๒๕๖๑ - ๒๕๖๕) เพิ่มเติมครั้งที่ ๒

ยุทธศาสตร์จังหวัดหนองบัวลำภู ที่ ๓ การพัฒนาโครงสร้างพื้นฐานและสิ่งอำนวยความสะดวกเพื่อให้จังหวัดหนองบัวลำภูเป็นเมืองน่าอยู่ น่าเที่ยว

ยุทธศาสตร์การพัฒนาของ อปท. ในเขตจังหวัดที่ ๑ การพัฒนาคุณภาพชีวิตของประชาชนในท้องถิ่น

๑. ยุทธศาสตร์การพัฒนาด้านสาธารณูปโภค สาธารณูปการ และโครงสร้างพื้นฐาน

๑.๑ การก่อสร้าง ปรับปรุง บำรุงรักษา สาธารณูปโภค สาธารณูปการและไฟฟ้า

โครงการสร้างถนนลาดยางแบบผิวทางแอสฟัลท์ติกคอนกรีต

ที่	โครงการ	วัตถุประสงค์	เป้าหมาย (ผลผลิตของโครงการ)	งบประมาณและที่มา					ตัวชี้วัด (KPI)	ผลลัพธ์ที่คาดว่าจะได้รับ	หน่วยงาน รับผิดชอบหลัก
				๒๕๖๑ (บาท)	๒๕๖๒ (บาท)	๒๕๖๓ (บาท)	๒๕๖๔ (บาท)	๒๕๖๕ (บาท)			
๑๗	โครงการสร้างถนนลาดยางแบบผิวทางแอสฟัลท์ติกคอนกรีตสายสามแยกบ้านกบกก บ้านศรีอุดม-บ้านโนนสะอาด หมู่ที่ ๑๑	เพื่อความสะดวกปลอดภัยในการคมนาคม	ก่อสร้างถนนแอสฟัลท์ติกคอนกรีตขนาดกว้าง ๕.๐๐ เมตร ยาว ๒,๘๐๐ เมตร ไหล่ทางข้างละ ๐.๐๕ เมตร รูปแบบตามเทศบาลกำหนด				๑๓,๙๗๐,๐๐๐		๑ สาย	ประชาชนได้รับประโยชน์ ๒,๐๐๐ ครั้วเรือน	กองช่าง
๑๘	โครงการสร้างถนนลาดยางแบบผิวทางแอสฟัลท์ติกคอนกรีตสายบ้านยางหล่อ-บ้านโนนสมบูรณ์ หมู่ที่ ๔-๓	เพื่อความสะดวกปลอดภัยในการคมนาคม	ก่อสร้างถนนแอสฟัลท์ติกคอนกรีต ช่วงที่ ๑ ขนาดกว้าง ๕.๐ เมตร ยาว ๓,๑๐๐ เมตร ไหล่ทางข้างละ ๐.๐๕ เมตร ช่วงที่ ๒ ขนาดกว้าง ๕.๐ เมตร ยาว ๑,๗๓๐ เมตร ไหล่ทางข้างละ ๐.๐๕ เมตร				๑๓,๐๒๐,๐๐๐		๑ สาย	ประชาชนได้รับประโยชน์ ๒,๐๐๐ ครั้วเรือน	กองช่าง

รายละเอียดโครงการพัฒนา

แผนพัฒนาท้องถิ่น (พ.ศ.๒๕๖๑ - ๒๕๖๕) เพิ่มเติมครั้งที่ ๒

ยุทธศาสตร์จังหวัดหนองบัวลำภู ที่ ๓ การพัฒนาโครงสร้างพื้นฐานและสิ่งอำนวยความสะดวกเพื่อให้จังหวัดหนองบัวลำภูเป็นเมืองน่าอยู่ น่าเที่ยว
ยุทธศาสตร์การพัฒนาของ อปท. ในเขตจังหวัดที่ ๑ การพัฒนาคุณภาพชีวิตของประชาชนในท้องถิ่น

๑. ยุทธศาสตร์การพัฒนาด้านสาธารณสุข โภค สาธารณูปการ และโครงสร้างพื้นฐาน

๑.๑ การก่อสร้าง ปรับปรุง บำรุงรักษา สาธารณูปโภค สาธารณูปการและไฟฟ้า

ที่	โครงการ	วัตถุประสงค์	เป้าหมาย (ผลผลิตของโครงการ)	งบประมาณและที่มา					ตัวชี้วัด (KPI)	ผลลัพธ์ที่คาดว่าจะได้รับ	หน่วยงาน รับผิดชอบหลัก
				๒๕๖๑ (บาท)	๒๕๖๒ (บาท)	๒๕๖๓ (บาท)	๒๕๖๔ (บาท)	๒๕๖๕ (บาท)			
๑	โครงการติดตั้งไฟฟ้าส่องสว่างภายในเขตเทศบาลตำบลยางหล่อ	เพื่อความปลอดภัยในชีวิตและทรัพย์สินของประชาชน	ติดตั้งไฟฟ้าส่องสว่างในเขตเทศบาลตำบลยางหล่อ จำนวน ๑๐๐ จุด				๙,๙๐๐,๐๐๐		การติดตั้งไฟฟ้าส่องสว่างจำนวน ๑๐๐ จุด	ประชาชนได้รับประโยชน์ ๒,๐๐๐ครัวเรือน	กองช่าง

๒. บัญชีโครงการพัฒนาท้องถิ่น

รายละเอียดโครงการพัฒนา

แผนพัฒนาท้องถิ่น (พ.ศ.๒๕๖๑ - ๒๕๖๕) เพิ่มเติมครั้งที่ ๒

ยุทธศาสตร์จังหวัดหนองบัวลำภู ที่ ๑ การพัฒนาคุณภาพชีวิตและสังคมให้มีคุณภาพชีวิตที่ดี

ยุทธศาสตร์การพัฒนาของ อปท. ในเขตจังหวัดที่ ๑ การพัฒนาคุณภาพชีวิตของประชาชนในท้องถิ่น และ

ยุทธศาสตร์ที่ ๓ การพัฒนาด้านศิลปวัฒนธรรมจารีตประเพณีและภูมิปัญญาท้องถิ่น

๒ ยุทธศาสตร์การพัฒนาศักยภาพคนและความเข้มแข็งของชุมชน ด้านคุณภาพชีวิต ระบบการศึกษา และส่งเสริมศิลปวัฒนธรรม

๒.๑ การป้องกัน รักษาและส่งเสริมสุขภาพอนามัยของประชาชน

ที่	โครงการ	วัตถุประสงค์	เป้าหมาย (ผลผลิตของ โครงการ)	งบประมาณและที่มา					ตัวชี้วัด (KPI)	ผลลัพธ์ที่คาดว่าจะได้รับ	หน่วยงาน รับผิดชอบหลัก
				๒๕๖๑ (บาท)	๒๕๖๒ (บาท)	๒๕๖๓ (บาท)	๒๕๖๔ (บาท)	๒๕๖๕ (บาท)			
๑	โครงการป้องกันโรคขาดสารไอโอดีน	เพื่อป้องกันการขาดสารไอโอดีนในชุมชน	๑๕ หมู่บ้าน				๑๐,๐๐๐		การดำเนินโครงการ ๑ครั้ง/ปี	ประชาชนได้รับประโยชน์ ๒,๐๐๐ครัวเรือน	สำนักปลัด
๒	โครงการเฝ้าระวังและป้องกันโรคติดต่อในชุมชน	เพื่อเป็นการป้องกันโรคติดต่อที่เกิดขึ้นในชุมชน	๑๕ หมู่บ้าน				๕๐,๐๐๐		การดำเนินโครงการ ๑ครั้ง/ปี	ประชาชนได้รับประโยชน์ ๒,๐๐๐ครัวเรือน	สำนักปลัด
๓	โครงการสัตว์ปลอดโรค คนปลอดภัย จากโรคพิษสุนัขบ้า	เพื่อป้องกันโรคพิษสุนัขบ้าในชุมชน	๑๕ หมู่บ้าน				๕๔,๐๐๐		การดำเนินโครงการ ๑ครั้ง/ปี	ประชาชนได้รับประโยชน์ ๒,๐๐๐ครัวเรือน	สำนักปลัด
๔	โครงการให้ความรู้เกี่ยวกับอันตรายจากการใช้สารเคมี	เพื่อให้ประชาชนตระหนักและลดการใช้สารเคมีในชุมชน	๑๕ หมู่บ้าน				๑๐,๐๐๐		การดำเนินโครงการ ๑ครั้ง/ปี	ประชาชนได้รับประโยชน์ ๒,๐๐๐ครัวเรือน	สำนักปลัด

รายละเอียดโครงการพัฒนา

แผนพัฒนาท้องถิ่น (พ.ศ.๒๕๖๑ - ๒๕๖๕) เพิ่มเติมครั้งที่ ๒

แบบ ผ.๐๑

ยุทธศาสตร์จังหวัดหนองบัวลำภู ที่ ๑ การพัฒนาคุณภาพชีวิตและสังคมให้ประชาชนอยู่เย็นเป็นสุข

ยุทธศาสตร์การพัฒนาของ อปท. ในเขตจังหวัดที่ ๑ การพัฒนาคุณภาพชีวิตของประชาชนในท้องถิ่น และ

ยุทธศาสตร์ที่ ๓ การพัฒนาด้านศิลปวัฒนธรรมจารีตประเพณีและภูมิปัญญาท้องถิ่น

๒. ยุทธศาสตร์การพัฒนาศักยภาพคนและความเข้มแข็งของชุมชน ด้านคุณภาพชีวิต ระบบการศึกษา และส่งเสริมศิลปวัฒนธรรม

๒.๒ ส่งเสริมการศึกษา ศาสนา วัฒนธรรมและประเพณีภายในชุมชน

ที่	โครงการ	วัตถุประสงค์	เป้าหมาย (ผลผลิตของ โครงการ)	งบประมาณและที่มา					ตัวชี้วัด (KPI)	ผลลัพธ์ที่คาดว่าจะได้รับ	หน่วยงาน รับผิดชอบหลัก
				๒๕๖๑ (บาท)	๒๕๖๒ (บาท)	๒๕๖๓ (บาท)	๒๕๖๔ (บาท)	๒๕๖๕ (บาท)			
๑	โครงการสืบสาน ประเพณีสงกรานต์	เพื่อเป็นการร่วมสืบสาน ประเพณีที่ดั้งเดิมให้คงอยู่ และส่งเสริมการ ท่องเที่ยวเชิงวัฒนธรรม ในชุมชน	๑๕ หมู่บ้าน				๕๐,๐๐๐		การดำเนิน โครงการ ๑ครั้ง/ปี	ประชาชนได้รับ ประโยชน์ ๒,๐๐๐ ครัวเรือน	สำนักปลัด
๒	โครงการสืบสาน ประเพณีแห่เทียน พรรษา	เพื่อเป็นการร่วมสืบสาน ประเพณีที่ดั้งเดิมให้คงอยู่ และส่งเสริมการ ท่องเที่ยวเชิงวัฒนธรรม ในชุมชน	๑๕ หมู่บ้าน				๓๐,๐๐๐		การดำเนิน โครงการ ๑ครั้ง/ปี	ประชาชนได้รับ ประโยชน์ ๒,๐๐๐ ครัวเรือน	สำนักปลัด
๓	โครงการสืบสาน ประเพณีลอยกระทง	เพื่อเป็นการร่วมสืบสาน ประเพณีที่ดั้งเดิมให้คงอยู่ และส่งเสริมการ ท่องเที่ยวเชิงวัฒนธรรม ในชุมชน	๑๕ หมู่บ้าน				๕๐,๐๐๐		การดำเนิน โครงการ ๑ครั้ง/ปี	ประชาชนได้รับ ประโยชน์ ๒,๐๐๐ ครัวเรือน	สำนักปลัด

รายละเอียดโครงการพัฒนา

แผนพัฒนาท้องถิ่น (พ.ศ.๒๕๖๑ - ๒๕๖๕) เพิ่มเติมครั้งที่ ๒

ยุทธศาสตร์จังหวัดหนองบัวลำภู ที่ ๑ การพัฒนาคุณภาพชีวิตและสังคมให้ประชาชนอยู่เย็นเป็นสุข

ยุทธศาสตร์การพัฒนาของ อปท. ในเขตจังหวัดที่ ๑ การพัฒนาคุณภาพชีวิตของประชาชนในท้องถิ่น และ

ยุทธศาสตร์ที่ ๓ การพัฒนาด้านศิลปวัฒนธรรมจารีตประเพณีและภูมิปัญญาท้องถิ่น

๒.ยุทธศาสตร์การพัฒนาศักยภาพคนและความเข้มแข็งของชุมชน ด้านคุณภาพชีวิต ระบบการศึกษา และส่งเสริมศิลปวัฒนธรรม

๒.๓ ส่งเสริมการศึกษา ศาสนา วัฒนธรรมและประเพณีภายในชุมชน

ที่	โครงการ	วัตถุประสงค์	เป้าหมาย (ผลผลิตของ โครงการ)	งบประมาณและที่มา					ตัวชี้วัด (KPI)	ผลลัพธ์ที่คาดว่าจะได้รับ	หน่วยงาน รับผิดชอบหลัก
				๒๕๖๑ (บาท)	๒๕๖๒ (บาท)	๒๕๖๓ (บาท)	๒๕๖๔ (บาท)	๒๕๖๕ (บาท)			
๔	โครงการสืบสาน ประเพณีบุญบั้งไฟ	เพื่อเป็นการร่วมสืบสาน ประเพณีที่ดั้งเดิมให้คงอยู่	๑๕ หมู่บ้าน				๑๕๐,๐๐๐		การดำเนิน โครงการ ๑ครั้ง/ปี	ประชาชนได้รับ ประโยชน์ ๒,๐๐๐ ครัวเรือน	สำนักปลัด
๕	โครงการสืบสาน ประเพณีบุญเบิกบ้าน	เพื่อเป็นการร่วมสืบสาน ประเพณีที่ดั้งเดิมให้คงอยู่ และส่งเสริมการ ท่องเที่ยวเชิงวัฒนธรรม ในชุมชน	๑๕ หมู่บ้าน				๓๐,๐๐๐		การดำเนิน โครงการ ๑ครั้ง/ปี	ประชาชนได้รับ ประโยชน์ ๒,๐๐๐ ครัวเรือน	สำนักปลัด
๖	โครงการสืบสานประเพณี บุญกฐินสามัคคี	เพื่อเป็นการร่วมสืบสาน ประเพณีที่ดั้งเดิมให้คงอยู่	๑๕ หมู่บ้าน				๕๐,๐๐๐		การดำเนิน โครงการ ๑ครั้ง/ปี	ประชาชนได้รับ ประโยชน์ ๒,๐๐๐ ครัวเรือน	สำนักปลัด
๗	โครงการวันเด็ก แห่งชาติ	เพื่อเป็นการสร้างขวัญ และกำลังใจให้แก่เด็ก	เด็กนักเรียนใน ตำบล				๕๐,๐๐๐		การดำเนิน โครงการ ๑ครั้ง/ปี	ประชาชนได้รับ ประโยชน์ ๒,๐๐๐ ครัวเรือน	สำนักปลัด

รายละเอียดโครงการที่ แบบ ผ.๐๑

แผนพัฒนาท้องถิ่น (พ.ศ.๒๕๖๑ - ๒๕๖๕) เพิ่มเติมครั้งที่ ๒

ยุทธศาสตร์จังหวัดหนองบัวลำภู ที่ ๑ การพัฒนาคุณภาพชีวิตและสังคมให้ประชาชนอยู่เย็นเป็นสุข

ยุทธศาสตร์การพัฒนาของ อปท. ในเขตจังหวัดที่ ๑ การพัฒนาคุณภาพชีวิตของประชาชนในท้องถิ่น และ

ยุทธศาสตร์ที่ ๓ การพัฒนาด้านศิลปวัฒนธรรมจารีตประเพณีและภูมิปัญญาท้องถิ่น

๒.ยุทธศาสตร์การพัฒนาศักยภาพคนและความเข้มแข็งของชุมชน ด้านคุณภาพชีวิต ระบบการศึกษา และส่งเสริมศิลปวัฒนธรรม

๑.๑ ส่งเสริมการศึกษา ศาสนา วัฒนธรรมและประเพณีภายในชุมชน

	วัตถุประสงค์	เป้าหมาย	งบประมาณและที่มา	ตัวชี้วัด	ผลลัพธ์ที่คาดว่าจะได้รับ	หน่วยงาน
--	--------------	----------	------------------	-----------	--------------------------	----------

ที่	โครงการ		(ผลผลิตของโครงการ)	๒๕๖๑ (บาท)	๒๕๖๒ (บาท)	๒๕๖๓ (บาท)	๒๕๖๔ (บาท)	๒๕๖๕ (บาท)	(KPI)	จะได้รับ	รับผิดชอบหลัก
๘	โครงการก่อสร้างศูนย์พัฒนาเด็กเล็กเทศบาล 1	เพื่อเพิ่มประสิทธิภาพในการจัดการเรียนการสอน	๑ แห่ง					๓,๐๐๐,๐๐	การดำเนินโครงการ	ประชาชนได้รับประโยชน์ ๒,๐๐๐ครัวเรือน	สำนักปลัด
๙	โครงการก่อสร้างศูนย์พัฒนาเด็กเล็ก บ้านป่าคา	เพื่อเพิ่มประสิทธิภาพในการจัดการเรียนการสอน	๑ แห่ง					๓,๐๐๐,๐๐	การดำเนินโครงการ	ประชาชนได้รับประโยชน์ ๒,๐๐๐ครัวเรือน	สำนักปลัด
๑๐	โครงการก่อสร้างสนามเด็กเล่นสร้างปัญญา	เพื่อเสริมสร้างพัฒนาการให้กับเด็กนักเรียน	๑ แห่ง					๑๗๐,๐๐๐	การดำเนินโครงการ ๑ครั้ง/ปี	ประชาชนได้รับประโยชน์ ๒,๐๐๐ครัวเรือน	สำนักปลัด

รายละเอียดโครงการพัฒนา

แผนพัฒนาท้องถิ่น (พ.ศ.๒๕๖๑ - ๒๕๖๕) เพิ่มเติมครั้งที่ ๒

ยุทธศาสตร์จังหวัดหนองบัวลำภู ที่ ๑ การพัฒนาคุณภาพชีวิตและสังคมให้ประชาชนอยู่เย็นเป็นสุข

ยุทธศาสตร์การพัฒนาของ อปท. ในเขตจังหวัดที่ ๑ การพัฒนาคุณภาพชีวิตของประชาชนในท้องถิ่น และ

ยุทธศาสตร์ที่ ๓ การพัฒนาด้านศิลปวัฒนธรรมจารีตประเพณีและภูมิปัญญาท้องถิ่น

๒. ยุทธศาสตร์การพัฒนาศักยภาพคนและความเข้มแข็งของชุมชน ด้านคุณภาพชีวิต ระบบการศึกษา และส่งเสริมศิลปวัฒนธรรม

๑.๒ ส่งเสริมสวัสดิการและนันทนาการ

ที่	โครงการ	วัตถุประสงค์	เป้าหมาย (ผลผลิตของโครงการ)	งบประมาณและที่มา					ตัวชี้วัด (KPI)	ผลลัพธ์ที่คาดว่าจะได้รับ	หน่วยงาน รับผิดชอบหลัก
				๒๕๖๑ (บาท)	๒๕๖๒ (บาท)	๒๕๖๓ (บาท)	๒๕๖๔ (บาท)	๒๕๖๕ (บาท)			

๑	โครงการแข่งขันกีฬาชุมชนสัมพันธ์ด้านยาเสพติด	เพื่อให้ประชาชนใช้เวลาว่างให้เกิดประโยชน์	๑๕ หมู่บ้าน				๕๐,๐๐๐		๓ ครั้ง/ปี	ประชาชนได้รับประโยชน์ ๒,๐๐๐ครัวเรือน	สำนักปลัด
๒	โครงการส่งเสริมการกีฬาเพื่อพัฒนาสู่ความเป็นเลิศ	เพื่อส่งเสริมเยาวชนประชาชนในการเข้าร่วมการแข่งขันกีฬาในระดับต่างๆ	กลุ่มเยาวชน/ประชาชนในตำบล				๑๐๐,๐๐๐		๕ ครั้ง/ปี	ประชาชนได้รับประโยชน์ ๒,๐๐๐ครัวเรือน	สำนักปลัด

๒.บัญชีโครงการพัฒนาท้องถิ่น

แบบ ผ.๐๑

รายละเอียดโครงการพัฒนา

แผนพัฒนาท้องถิ่น (พ.ศ.๒๕๖๑ - ๒๕๖๕) เพิ่มเติมครั้งที่ ๒

ยุทธศาสตร์จังหวัดหนองบัวลำภู ที่ ๒ การพัฒนาด้านการสร้างความมั่นคงทางเศรษฐกิจและสังคมให้คนทุกกลุ่มในสังคม

ยุทธศาสตร์การพัฒนาของ อปท. ในเขตจังหวัดที่ ๔ การส่งเสริมเศรษฐกิจชุมชนท้องถิ่นตามหลักปรัชญาเศรษฐกิจพอเพียง

๓. ยุทธศาสตร์การพัฒนาและเสริมสร้างความเข้มแข็งของระบบเศรษฐกิจชุมชน

๓.๑ ส่งเสริมอาชีพและเพิ่มรายได้แก่ประชาชน

ที่	โครงการ	วัตถุประสงค์	เป้าหมาย (ผลผลิตของโครงการ)	งบประมาณและที่มา					ตัวชี้วัด (KPI)	ผลลัพธ์ที่คาดว่าจะได้รับ	หน่วยงานรับผิดชอบหลัก
				๒๕๖๑ (บาท)	๒๕๖๒ (บาท)	๒๕๖๓ (บาท)	๒๕๖๔ (บาท)	๒๕๖๕ (บาท)			
๑	โครงการส่งเสริมกลุ่มอาชีพ	เพื่อส่งเสริมอาชีพและเพิ่มรายได้ให้กับประชาชน	ทุกกลุ่มอาชีพในตำบล				๒๐๐,๐๐๐		การดำเนินงานตามโครงการ	ประชาชนได้รับประโยชน์ ๒,๐๐๐ครัวเรือน	สำนักปลัด

๒	โครงการอบรมให้ความรู้ในการพัฒนาและสร้างศักยภาพให้กลุ่มอาชีพ	เพื่อเป็นการเพิ่มพูนความรู้ให้กับประชาชน	ทุกกลุ่มอาชีพในตำบล				๒๐๐,๐๐๐		การดำเนินงานตามโครงการ	ประชาชนได้รับประโยชน์ ๒,๐๐๐ครัวเรือน	สำนักปลัด
---	---	--	---------------------	--	--	--	---------	--	------------------------	--------------------------------------	-----------

รายละเอียดโครงการพัฒนา

แผนพัฒนาท้องถิ่น (พ.ศ.๒๕๖๑ - ๒๕๖๕) เพิ่มเติมครั้งที่ ๒

ยุทธศาสตร์จังหวัดหนองบัวลำภู ที่ ๒ การพัฒนาด้านการสร้างความมั่นคงทางเศรษฐกิจและสังคมให้คนทุกกลุ่มในสังคม
ยุทธศาสตร์การพัฒนาของ อปท. ในเขตจังหวัดที่ ๔ การส่งเสริมเศรษฐกิจชุมชนท้องถิ่นตามหลักปรัชญาเศรษฐกิจพอเพียง

๓.ยุทธศาสตร์การพัฒนาและเสริมสร้างความเข้มแข็งของระบบเศรษฐกิจชุมชน

๓.๒ ส่งเสริมชุมชนในการดำเนินชีวิตแบบเศรษฐกิจพอเพียง

แบบ ผ.๐๑

ที่	โครงการ	วัตถุประสงค์	เป้าหมาย (ผลผลิตของโครงการ)	งบประมาณและที่มา					ตัวชี้วัด (KPI)	ผลลัพธ์ที่คาดว่าจะได้รับ	หน่วยงานรับผิดชอบหลัก
				๒๕๖๑ (บาท)	๒๕๖๒ (บาท)	๒๕๖๓ (บาท)	๒๕๖๔ (บาท)	๒๕๖๕ (บาท)			
๑	โครงการไม่ผลกินได้ลดรายจ่าย เพิ่มรายได้ในครัวเรือน	เพื่อส่งเสริมการใช้ชีวิตตามแนวปรัชญาเศรษฐกิจพอเพียง	๑๕ หมู่บ้าน				๑๐,๐๐๐		การดำเนินงานตามโครงการ	ประชาชนได้รับประโยชน์ ๒,๐๐๐ครัวเรือน	สำนักปลัด

๒	โครงการสนับสนุนการอนุรักษ์พันธุกรรมพืชอันเนื่องมาจากพระราชดำริ สมเด็จพระกนิษฐาธิราชเจ้า กรมสมเด็จพระเทพรัตนราชสุดาฯ สยามบรมราชกุมารี	เพื่อส่งเสริมการใช้ชีวิตตามแนวปรัชญาเศรษฐกิจพอเพียงลดรายจ่ายเพิ่มรายได้	๑๕ หมู่บ้าน				๑๐,๐๐๐		การดำเนินงานตามโครงการ	ประชาชนได้รับประโยชน์ ๒,๐๐๐ครัวเรือน	สำนักปลัด
---	--	---	-------------	--	--	--	--------	--	------------------------	--------------------------------------	-----------

๒.บัญชีโครงการพัฒนาท้องถิ่น

รายละเอียดโครงการพัฒนา
แผนพัฒนาท้องถิ่น (พ.ศ.๒๕๖๑ - ๒๕๖๕) เพิ่มเติมครั้งที่ ๒

แบบ ผ.๐๑

ยุทธศาสตร์จังหวัดหนองบัวลำภู ที่ ๑ การพัฒนาคุณภาพชีวิตและสังคมให้ประชาชนอยู่เย็นเป็นสุข
ยุทธศาสตร์การพัฒนาของ อปท. ในเขตจังหวัดที่ ๑ การพัฒนาคุณภาพชีวิตของประชาชนในท้องถิ่น

๔. ยุทธศาสตร์การพัฒนาการเมืองและระบบบริหารจัดการที่ดี

๔.๑ ส่งเสริมการมีส่วนร่วมของประชาชน ในการบริหารพัฒนาชุมชนของตนเองตามระบอบประชาธิปไตย อันมีพระมหากษัตริย์ทรงเป็นประมุข

ที่	โครงการ	วัตถุประสงค์	เป้าหมาย (ผลผลิตของ โครงการ)	งบประมาณและที่มา					ตัวชี้วัด (KPI)	ผลลัพธ์ที่คาดว่าจะได้รับ	หน่วยงาน รับผิดชอบหลัก
				๒๕๖๑ (บาท)	๒๕๖๒ (บาท)	๒๕๖๓ (บาท)	๒๕๖๔ (บาท)	๒๕๖๕ (บาท)			
๑	โครงการจัดทำแผนพัฒนาเทศบาล	เพื่อรับฟังปัญหาและความต้องการของประชาชนโดยใช้หลักการมีส่วนร่วม	๑๕ หมู่บ้าน				๑๐๐,๐๐๐		การดำเนินงานตามโครงการ	ประชาชนได้รับประโยชน์ ๒,๐๐๐ครัวเรือน	สำนักปลัด

๒	โครงการส่งเสริมพัฒนาคุณภาพชีวิตและการเรียนรู้ผู้สูงอายุ	เพื่อพัฒนาศักยภาพของผู้สูงอายุ	๑๕ หมู่บ้าน				๑๐,๐๐๐		การดำเนินงานตามโครงการ	ประชาชนได้รับประโยชน์ ๒,๐๐๐ครัวเรือน	สำนักปลัด
๓	โครงการช่วยเหลือประชาชนตามอำนาจหน้าที่	เพื่อช่วยเหลือประชาชนที่ได้รับความเดือดร้อน	๑๕ หมู่บ้าน				๑๐,๐๐๐		การดำเนินงานตามโครงการ	ประชาชนได้รับประโยชน์ ๒,๐๐๐ครัวเรือน	สำนักปลัด

รายละเอียดโครงการพัฒนา

แผนพัฒนาท้องถิ่น (พ.ศ.๒๕๖๑ - ๒๕๖๕) เพิ่มเติมครั้งที่ ๒

ยุทธศาสตร์จังหวัดหนองบัวลำภู ที่ ๑ การพัฒนาคุณภาพชีวิตและสังคมให้ประชาชนอยู่เย็นเป็นสุข

ยุทธศาสตร์การพัฒนาของ อปท. ในเขตจังหวัดที่ ๑ การพัฒนาคุณภาพชีวิตของประชาชนในท้องถิ่น

๔.ยุทธศาสตร์การพัฒนาการเมืองและระบบบริหารจัดการที่ดี

๔.๑ ส่งเสริมการมีส่วนร่วมของประชาชน ในการบริหารพัฒนาชุมชนของตนเองตามระบอบประชาธิปไตย อันมีพระมหากษัตริย์ทรงเป็นประมุข

ที่	โครงการ	วัตถุประสงค์	เป้าหมาย (ผลผลิตของโครงการ)	งบประมาณและที่มา					ตัวชี้วัด (KPI)	ผลลัพธ์ที่คาดว่าจะได้รับ	หน่วยงานรับผิดชอบหลัก
				๒๕๖๑ (บาท)	๒๕๖๒ (บาท)	๒๕๖๓ (บาท)	๒๕๖๔ (บาท)	๒๕๖๕ (บาท)			
๔	โครงการพัฒนาคุณภาพชีวิตและการเรียนรู้ผู้พิการและผู้ด้อยโอกาส	เพื่อพัฒนาศักยภาพของผู้พิการ/ผู้ด้อยโอกาส	๑๕ หมู่บ้าน				๑๐,๐๐๐		การดำเนินงานตามโครงการ	ประชาชนได้รับประโยชน์ ๒,๐๐๐ครัวเรือน	สำนักปลัด
๕	โครงการส่งเสริมพัฒนาคุณภาพชีวิตและการเรียนรู้ผู้สูงอายุ	เพื่อพัฒนาศักยภาพของผู้สูงอายุ	๑๕ หมู่บ้าน				๑๐,๐๐๐		การดำเนินงานตามโครงการ	ประชาชนได้รับประโยชน์ ๒,๐๐๐ครัวเรือน	สำนักปลัด

๖	โครงการชุมชนน่าอยู่น่ามอง	เพื่อพัฒนาชุมชนให้สะอาดน่าอยู่น่ามอง	๑๕ หมู่บ้าน				๑๐๐,๐๐๐		การดำเนินงานตามโครงการ	ประชาชนได้รับประโยชน์ ๒,๐๐๐ครัวเรือน	สำนักปลัด
---	---------------------------	--------------------------------------	-------------	--	--	--	---------	--	------------------------	--------------------------------------	-----------

รายละเอียดโครงการพัฒนา

แผนพัฒนาท้องถิ่น (พ.ศ.๒๕๖๑ - ๒๕๖๕) เพิ่มเติมครั้งที่ ๒

ยุทธศาสตร์จังหวัดหนองบัวลำภู ที่ ๑ การพัฒนาคุณภาพชีวิตและสังคมให้ประชาชนอยู่เย็นเป็นสุข
ยุทธศาสตร์การพัฒนาของ อปท. ในเขตจังหวัดที่ ๑ การพัฒนาคุณภาพชีวิตของประชาชนในท้องถิ่น

๔.ยุทธศาสตร์การพัฒนาการเมืองและระบบบริหารจัดการที่ดี

๔.๑ ส่งเสริมการมีส่วนร่วมของประชาชน ในการบริหารพัฒนาชุมชนของตนเองตามระบอบประชาธิปไตย อันมีพระมหากษัตริย์ทรงเป็นประมุข

ที่	โครงการ	วัตถุประสงค์	เป้าหมาย (ผลผลิตของโครงการ)	งบประมาณและที่มา					ตัวชี้วัด (KPI)	ผลลัพธ์ที่คาดว่าจะได้รับ	หน่วยงานรับผิดชอบหลัก
				๒๕๖๑ (บาท)	๒๕๖๒ (บาท)	๒๕๖๓ (บาท)	๒๕๖๔ (บาท)	๒๕๖๕ (บาท)			
๗	โครงการพัฒนาศักยภาพคณะผู้บริหารสภาเด็กและเยาวชน	เพื่อส่งเสริมการมีส่วนร่วมในการพัฒนาตำบลของเด็กและเยาวชน	สภาเด็กและเยาวชน				๑๐๐,๐๐๐		การดำเนินงานตามโครงการ	ประชาชนได้รับประโยชน์ ๒,๐๐๐ครัวเรือน	สำนักปลัด
๘	โครงการสนับสนุนเพื่อส่งเสริมความรักและความอบอุ่นในครอบครัว	เพื่อส่งเสริมสถาบันครอบครัวในตำบล	๑๕ หมู่บ้าน				๑๐๐,๐๐๐		การดำเนินงานตามโครงการ	ประชาชนได้รับประโยชน์ ๒,๐๐๐ครัวเรือน	สำนักปลัด

๙	โครงการสักการะสมเด็จพระนเรศวรมหาราช จังหวัดหนองบัวลำภู	เพื่อร่วมพิธีสักการะสมเด็จพระนเรศวรมหาราช	๑๕ หมู่บ้าน				๑๐๐,๐๐๐		การดำเนินงานตามโครงการ	ประชาชนได้รับประโยชน์ ๒,๐๐๐ครัวเรือน	สำนักปลัด
---	--	---	-------------	--	--	--	---------	--	------------------------	--------------------------------------	-----------

รายละเอียดโครงการพัฒนา

แผนพัฒนาท้องถิ่น (พ.ศ.๒๕๖๑ - ๒๕๖๕) เพิ่มเติมครั้งที่ ๒

ยุทธศาสตร์จังหวัดหนองบัวลำภู ที่ ๑ การพัฒนาคุณภาพชีวิตและสังคมให้ประชาชนอยู่เย็นเป็นสุข
ยุทธศาสตร์การพัฒนาของ อปท. ในเขตจังหวัดที่ ๑ การพัฒนาคุณภาพชีวิตของประชาชนในท้องถิ่น

๔.ยุทธศาสตร์การพัฒนาการเมืองและระบบบริหารจัดการที่ดี

๔.๒ การปรับปรุงและพัฒนาบุคลากร

ที่	โครงการ	วัตถุประสงค์	เป้าหมาย (ผลผลิตของโครงการ)	งบประมาณและที่มา					ตัวชี้วัด (KPI)	ผลลัพธ์ที่คาดว่าจะได้รับ	หน่วยงานรับผิดชอบหลัก
				๒๕๖๑ (บาท)	๒๕๖๒ (บาท)	๒๕๖๓ (บาท)	๒๕๖๔ (บาท)	๒๕๖๕ (บาท)			
๑	โครงการอบรมเพื่อเพิ่มประสิทธิภาพ ผู้บริหาร สมาชิกสภา พนักงานและลูกจ้างเทศบาล	เพื่อพัฒนาบุคลากรของเทศบาลตำบลยางหล่อ	ผู้บริหาร สมาชิกสภา พนักงานและลูกจ้างเทศบาล				๑๐๐,๐๐๐		การดำเนินงานตามโครงการ	ผู้บริหาร สมาชิกสภา พนักงานและลูกจ้างเทศบาลมีประสิทธิภาพในการทำงาน	สำนักปลัด
๒	โครงการเทศบาลนำอยู่นำทำงาน	เพื่อให้สถานที่ทำงานน่าอยู่ สะอาดพร้อมสำหรับการให้บริการประชาชน	ผู้บริหาร สมาชิกสภา พนักงานและลูกจ้างเทศบาล				๓๐,๐๐๐		การดำเนินงานตามโครงการ	การให้บริการประชาชนมีประสิทธิภาพมากขึ้น	สำนักปลัด
๓	โครงการวันท้องถิ่นไทย	เพื่อร่วมจัดงานวันท้องถิ่นไทย	ผู้บริหาร สมาชิกสภา พนักงานและลูกจ้างเทศบาล				๑๐,๐๐๐		การดำเนินงานตามโครงการ	ผู้บริหาร สมาชิกสภา พนักงานและลูกจ้างเทศบาลมีขวัญและกำลังใจในการทำงาน	สำนักปลัด

๔	โครงการอบรมคุณธรรมจริยธรรมผู้บริหาร สมาชิกสภา พนักงานและลูกจ้างเทศบาล	เพื่อสร้างจิตสำนึกที่ดีให้กับผู้บริหาร สมาชิกสภาพนักงานเทศบาล	ผู้บริหาร สมาชิกสภา พนักงานและลูกจ้างเทศบาล				๒๐,๐๐๐		การดำเนินงานตามโครงการ	ผู้บริหาร สมาชิกสภา พนักงานและลูกจ้างเทศบาลมีจิตสำนึกในการปฏิบัติงาน	สำนักปลัด
---	---	---	---	--	--	--	--------	--	------------------------	--	-----------

๒.บัญชีโครงการพัฒนาท้องถิ่น

แบบ ผ.๐๑

รายละเอียดโครงการพัฒนา

แผนพัฒนาท้องถิ่น (พ.ศ.๒๕๖๑ - ๒๕๖๕) เพิ่มเติมครั้งที่ ๒

ยุทธศาสตร์จังหวัดหนองบัวลำภู ที่ ๑ การพัฒนาคุณภาพชีวิตและสังคมให้ประชาชนอยู่เย็นเป็นสุข
ยุทธศาสตร์การพัฒนาของ อปท. ในเขตจังหวัดที่ ๑ การพัฒนาคุณภาพชีวิตของประชาชนในท้องถิ่น

๔.ยุทธศาสตร์การพัฒนาการเมืองและระบบบริหารจัดการที่ดี

๔.๓ การปรับปรุงพัฒนารายได้ของเทศบาล

ที่	โครงการ	วัตถุประสงค์	เป้าหมาย (ผลผลิตของโครงการ)	งบประมาณและที่มา					ตัวชี้วัด (KPI)	ผลลัพธ์ที่คาดว่าจะได้รับ	หน่วยงานรับผิดชอบหลัก
				๒๕๖๑ (บาท)	๒๕๖๒ (บาท)	๒๕๖๓ (บาท)	๒๕๖๔ (บาท)	๒๕๖๕ (บาท)			
๑	โครงการบริการจัดเก็บภาษีนอกสถานที่	เพื่อเป็นการลดขั้นตอนการปฏิบัติงานและให้บริการประชาชน	๑๕ หมู่บ้าน				๑๐,๐๐๐		การดำเนินงานตามโครงการ	ประชาชนได้รับประโยชน์ ๒,๐๐๐ครัวเรือน	กองคลัง
๒	โครงการปรับปรุงระบบแผนที่ภาษีและทะเบียนทรัพย์สิน	เพื่อเพิ่มประสิทธิภาพในการจัดเก็บรายได้ของเทศบาล	๑๕ หมู่บ้าน				๑๐๐,๐๐๐		การดำเนินงานตามโครงการ	เทศบาลมีระบบจัดเก็บรายได้ที่มีประสิทธิภาพมากขึ้น	กองคลัง

แบบ ผ.๐๑

รายละเอียดโครงการพัฒนา

แผนพัฒนาท้องถิ่น (พ.ศ.๒๕๖๑ - ๒๕๖๕) เพิ่มเติมครั้งที่ ๒

ยุทธศาสตร์จังหวัดหนองบัวลำภู ที่ ๑ การพัฒนาคุณภาพชีวิตและสังคมให้ประชาชนอยู่เย็นเป็นสุข
ยุทธศาสตร์การพัฒนาของ อปท. ในเขตจังหวัดที่ ๑ การพัฒนาคุณภาพชีวิตของประชาชนในท้องถิ่น

๔.ยุทธศาสตร์การพัฒนาการเมืองและระบบบริหารจัดการที่ดี

๔.๔ การปรับปรุงพัฒนาเครื่องมือเครื่องใช้และสถานที่ปฏิบัติงาน

ที่	โครงการ	วัตถุประสงค์	เป้าหมาย (ผลผลิตของ โครงการ)	งบประมาณและที่มา					ตัวชี้วัด (KPI)	ผลลัพธ์ที่คาดว่าจะได้รับ	หน่วยงาน รับผิดชอบหลัก
				๒๕๖๑ (บาท)	๒๕๖๒ (บาท)	๒๕๖๓ (บาท)	๒๕๖๔ (บาท)	๒๕๖๕ (บาท)			
๑	จัดซื้อเครื่องปริ้นเตอร์ HP Laserlet	เพื่อเพิ่มประสิทธิภาพในการปฏิบัติงานของเจ้าหน้าที่	๔ เครื่อง				๓๐,๐๐๐		การดำเนินงานตามโครงการ	การปฏิบัติงานมีประสิทธิภาพมากขึ้น	สำนักปลัด กองช่าง กองคลัง
๒	จัดซื้อเครื่องถ่ายเอกสาร ขาว-ดำ	เพื่อเพิ่มประสิทธิภาพในการปฏิบัติงานของเจ้าหน้าที่	๑ เครื่อง				๕๐,๐๐๐		การดำเนินงานตามโครงการ	การปฏิบัติงานมีประสิทธิภาพมากขึ้น	สำนักปลัด กองช่าง กองคลัง
๓	สว่านกระแทกไร้สาย 18 w	เพื่อเพิ่มประสิทธิภาพในการปฏิบัติงานของเจ้าหน้าที่	๑ เครื่อง				๑๒,๐๐๐		การดำเนินงานตามโครงการ	การปฏิบัติงานมีประสิทธิภาพมากขึ้น	สำนักปลัด กองช่าง กองคลัง
๔	จัดซื้อตู้เหล็กเก็บเอกสาร 2 บาน	ใช้เก็บเอกสารสำคัญของทางราชการ	๒ หลัง				๑๑,๐๐๐		การดำเนินงานตามโครงการ	เอกสารของทางราชการมีความปลอดภัย	สำนักปลัด กองช่าง กองคลัง
๕	จัดซื้อเครื่องเล่นสนามเด็กเล่น	เพื่อเพิ่มประสิทธิภาพในการเรียนการสอน	๔ ชุด				๒๐๐,๐๐๐		การดำเนินงานตามโครงการ	การเรียนการสอนมีประสิทธิภาพมากขึ้น	สำนักปลัด

รายละเอียดโครงการพัฒนา

แผนพัฒนาท้องถิ่น (พ.ศ.๒๕๖๑ - ๒๕๖๕) เพิ่มเติมครั้งที่ ๒

ยุทธศาสตร์จังหวัดหนองบัวลำภู ที่ ๑ การพัฒนาคุณภาพชีวิตและสังคมให้ประชาชนอยู่เย็นเป็นสุข

ยุทธศาสตร์การพัฒนาของ อปท. ในเขตจังหวัดที่ ๑ การพัฒนาคุณภาพชีวิตของประชาชนในท้องถิ่น

๔.ยุทธศาสตร์พัฒนาการเมืองและระบบบริหารจัดการที่ดี

๔.๔ การปรับปรุงพัฒนาเครื่องมือเครื่องใช้และสถานที่ปฏิบัติงาน

ที่	โครงการ	วัตถุประสงค์	เป้าหมาย (ผลผลิตของ โครงการ)	งบประมาณและที่มา					ตัวชี้วัด (KPI)	ผลลัพธ์ที่คาดว่าจะได้รับ	หน่วยงาน รับผิดชอบหลัก
				๒๕๖๑ (บาท)	๒๕๖๒ (บาท)	๒๕๖๓ (บาท)	๒๕๖๔ (บาท)	๒๕๖๕ (บาท)			
๖	จัดซื้อโต๊ะทำงานพร้อมเก้าอี้	เพื่อเพิ่มประสิทธิภาพในการปฏิบัติงานของเจ้าหน้าที่	๔ ชุด				๔๐,๐๐๐		การดำเนินงานตามโครงการ	การปฏิบัติงานมีประสิทธิภาพมากขึ้น	สำนักปลัด กองช่าง กองคลัง
๗	จัดซื้อเครื่องปริ้นเตอร์ชนิดสี	เพื่อเพิ่มประสิทธิภาพในการปฏิบัติงานของเจ้าหน้าที่	๑ เครื่อง				๕๐,๐๐๐		การดำเนินงานตามโครงการ	การปฏิบัติงานมีประสิทธิภาพมากขึ้น	สำนักปลัด กองช่าง กองคลัง
๘	โครงการจัดซื้อโต๊ะรับประทานอาหารพร้อมเก้าอี้ ศพด.	เพื่อเพิ่มประสิทธิภาพในการจัดการเรียนการสอน	๗ ชุด				๓๕,๐๐๐		การดำเนินงานตามโครงการ	การปฏิบัติงานมีประสิทธิภาพมากขึ้น	สำนักปลัด กองช่าง กองคลัง
๙	โครงการจัดซื้อโต๊ะเอนกประสงค์	เพื่อเพิ่มประสิทธิภาพในการปฏิบัติงานของเจ้าหน้าที่	๕ ตัว				๖,๐๐๐		การโครงการ	การปฏิบัติงานมีประสิทธิภาพมากขึ้น	สำนักปลัด
๑๐	โครงการจัดซื้อตู้กระจกบานเลื่อน	เพื่อเพิ่มประสิทธิภาพในการเรียนการสอน	๑๐ หลัง				๕๕,๐๐๐		การดำเนินงานตามโครงการ	เอกสารของทางราชการมีความปลอดภัย	สำนักปลัด

รายละเอียดโครงการพัฒนา

แผนพัฒนาท้องถิ่น (พ.ศ.๒๕๖๑ - ๒๕๖๕) เพิ่มเติมครั้งที่ ๒

ยุทธศาสตร์จังหวัดหนองบัวลำภู ที่ ๑ การพัฒนาคุณภาพชีวิตและสังคมให้ประชาชนอยู่เย็นเป็นสุข

ยุทธศาสตร์การพัฒนาของ อปท. ในเขตจังหวัดที่ ๑ การพัฒนาคุณภาพชีวิตของประชาชนในท้องถิ่น

๔.ยุทธศาสตร์พัฒนาการเมืองและระบบบริหารจัดการที่ดี

๔.๔ การปรับปรุงพัฒนาเครื่องมือเครื่องใช้และสถานที่ปฏิบัติงาน

ที่	โครงการ	วัตถุประสงค์	เป้าหมาย (ผลผลิตของ โครงการ)	งบประมาณและที่มา					ตัวชี้วัด (KPI)	ผลลัพธ์ที่คาดว่าจะได้รับ	หน่วยงาน รับผิดชอบหลัก
				๒๕๖๑ (บาท)	๒๕๖๒ (บาท)	๒๕๖๓ (บาท)	๒๕๖๔ (บาท)	๒๕๖๕ (บาท)			
๑๑	จัดซื้อตู้เย็น	เพื่อเพิ่มประสิทธิภาพในการปฏิบัติงานของเจ้าหน้าที่	๑ เครื่อง				๖,๕๐๐		การดำเนินงานตามโครงการ	การปฏิบัติงานมีประสิทธิภาพมากขึ้น	สำนักปลัด
๑๒	จัดซื้อเครื่องปรับอากาศ	เพื่อเพิ่มประสิทธิภาพในการปฏิบัติงานของเจ้าหน้าที่	๑ เครื่อง				๔๕,๐๐๐		การดำเนินงานตามโครงการ	การปฏิบัติงานมีประสิทธิภาพมากขึ้น	สำนักปลัด
๑๓	จัดซื้อเครื่องออกกำลังกาย	เพื่อประชาชนใช้ออกกำลังกายและมีสุขภาพพลานามัยที่แข็งแรง	๒ ชุด				๒๒๐,๐๐๐		การดำเนินงานตามโครงการ	ประชาชนได้รับประโยชน์ ๒,๐๐๐ คน/ปี	สำนักปลัด
๑๔	จัดซื้อเครื่องทำน้ำร้อนน้ำเย็น	เพื่อให้บริการประชาชนที่มาติดต่อราชการ	๑ เครื่อง				๙,๖๐๐		การดำเนินงานตามโครงการ	เอกสารของทางราชการมีความปลอดภัย	สำนักปลัด กองช่าง กองคลัง
๑๕	จัดซื้อรถบรรทุกขยะขนาด 6 ล้อ 6 ตัน	เพื่อเพิ่มประสิทธิภาพในการปฏิบัติงานของเจ้าหน้าที่	๑ คัน					๒,๔๐๐,๐๐๐	การดำเนินงานตามโครงการ	ประชาชนได้รับประโยชน์ ๒,๐๐๐ คน/ปี	สำนักปลัด

๒.บัญชีโครงการพัฒนาท้องถิ่น

แบบ ผ.๐๑

รายละเอียดโครงการพัฒนา

แผนพัฒนาท้องถิ่น (พ.ศ.๒๕๖๑ - ๒๕๖๕) เพิ่มเติมครั้งที่ ๒

ยุทธศาสตร์จังหวัดหนองบัวลำภู ที่ ๑ การพัฒนาคุณภาพชีวิตและสังคมให้ประชาชนอยู่เย็นเป็นสุข
ยุทธศาสตร์การพัฒนาของ อปท. ในเขตจังหวัดที่ ๑ การพัฒนาคุณภาพชีวิตของประชาชนในท้องถิ่น

๔. ยุทธศาสตร์การพัฒนาการเมืองและระบบบริหารจัดการที่ดี

๔.๕ การป้องกันและบรรเทาสาธารณภัย

ที่	โครงการ	วัตถุประสงค์	เป้าหมาย (ผลผลิตของ โครงการ)	งบประมาณและที่มา					ตัวชี้วัด (KPI)	ผลลัพธ์ที่คาดว่าจะได้รับ	หน่วยงาน รับผิดชอบหลัก
				๒๕๖๑ (บาท)	๒๕๖๒ (บาท)	๒๕๖๓ (บาท)	๒๕๖๔ (บาท)	๒๕๖๕ (บาท)			
๑	โครงการฝึกอบรมจิตอาสาภัยพิบัติ	เพื่อเพิ่มประสิทธิภาพให้กับจิตอาสา	๑๕ หมู่บ้าน				๑๕๐,๐๐๐		การดำเนินงานตามโครงการ	ประชาชนได้รับประโยชน์ ๒,๐๐๐ครัวเรือน	สำนักปลัด
๒	โครงการเสริมศักยภาพอปพร.	เพื่อเพิ่มประสิทธิภาพให้กับอปพร.	อปพร.ทุกนายในตำบลยางหล่อ				๑๐๐,๐๐๐		การดำเนินงานตามโครงการ	อปพร. มีประสิทธิภาพมากขึ้น	สำนักปลัด
๓	โครงการซ้อมแผนป้องกันและบรรเทาสาธารณภัย	เพื่อเพิ่มประสิทธิภาพให้กับอปพร.	อปพร.ทุกนายในตำบลยางหล่อ				๓๐,๐๐๐		การดำเนินงานตามโครงการ	อปพร. มีประสิทธิภาพมากขึ้น	
๔	โครงการวัน อปพร.	เพื่อสร้างขวัญและกำลังใจให้กับ อปพร.	อปพร.ทุกนายในตำบลยางหล่อ				๒๐,๐๐๐		การดำเนินงานตามโครงการ	อปพร. มีประสิทธิภาพมากขึ้น	

รายละเอียดโครงการพัฒนา

แผนพัฒนาท้องถิ่น (พ.ศ.๒๕๖๑ - ๒๕๖๕) เพิ่มเติมครั้งที่ ๒

ยุทธศาสตร์จังหวัดหนองบัวลำภู ที่ ๑ การพัฒนาคุณภาพชีวิตและสังคมให้ประชาชนอยู่เย็นเป็นสุข
ยุทธศาสตร์การพัฒนาของ อปท. ในเขตจังหวัดที่ ๑ การพัฒนาคุณภาพชีวิตของประชาชนในท้องถิ่น

๔.ยุทธศาสตร์การพัฒนาการเมืองและระบบบริหารจัดการที่ดี

๔.๕ การป้องกันและบรรเทาสาธารณภัย

ที่	โครงการ	วัตถุประสงค์	เป้าหมาย (ผลผลิตของ โครงการ)	งบประมาณและที่มา					ตัวชี้วัด (KPI)	ผลลัพธ์ที่คาดว่าจะได้รับ	หน่วยงาน รับผิดชอบหลัก
				๒๕๖๑ (บาท)	๒๕๖๒ (บาท)	๒๕๖๓ (บาท)	๒๕๖๔ (บาท)	๒๕๖๕ (บาท)			
๕	โครงการป้องกันและลดอุบัติเหตุทางถนนในช่วงเทศกาล	เพื่อเฝ้าระวังและป้องกันอุบัติเหตุในช่วงเทศกาล	๑๕ หมู่บ้าน				๒๐,๐๐๐		การดำเนินงานตามโครงการ	ประชาชนได้รับประโยชน์ ๒,๐๐๐ครัวเรือน	สำนักปลัด
๖	โครงการอบรมการป้องกันและแก้ไขปัญหายาเสพติด	เพื่อลดปัญหายาเสพติดในชุมชน	๑๕ หมู่บ้าน				๑๐๐,๐๐๐		การดำเนินงานตามโครงการ	ประชาชนได้รับประโยชน์ ๒,๐๐๐ครัวเรือน	สำนักปลัด

๒.บัญชีโครงการพัฒนาท้องถิ่น

รายละเอียดโครงการพัฒนา
แผนพัฒนาท้องถิ่น (พ.ศ.๒๕๖๑ - ๒๕๖๕) เพิ่มเติมครั้งที่ ๒

แบบ ผ.๐๑

ยุทธศาสตร์จังหวัดหนองบัวลำภู ที่ ๔ การบริหารจัดการจัดการทรัพยากรธรรมชาติและสิ่งแวดล้อมอย่างยั่งยืน
 ยุทธศาสตร์การพัฒนาของ อปท. ในเขตจังหวัดที่ ๒ การบริหารจัดการและอนุรักษ์ทรัพยากรธรรมชาติและสิ่งแวดล้อม
 ๕.ยุทธศาสตร์การพัฒนาการเมืองและระบบบริหารจัดการที่ดี
 ๕.๓ การบำบัดและฟื้นฟูทรัพยากรธรรมชาติและสิ่งแวดล้อม

ที่	โครงการ	วัตถุประสงค์	เป้าหมาย (ผลผลิตของ โครงการ)	งบประมาณและที่มา					ตัวชี้วัด (KPI)	ผลลัพธ์ที่คาดว่าจะได้รับ	หน่วยงาน รับผิดชอบหลัก
				๒๕๖๑ (บาท)	๒๕๖๒ (บาท)	๒๕๖๓ (บาท)	๒๕๖๔ (บาท)	๒๕๖๕ (บาท)			
๑	โครงการปลูกป่าเฉลิมพระเกียรติ	เพื่อเพิ่มทรัพยากรป่าไม้ในชุมชน	๑๕ หมู่บ้าน				๑๐,๐๐๐		การดำเนินงานตามโครงการ	ประชาชนได้รับประโยชน์ ๒,๐๐๐ครัวเรือน	สำนักปลัด
๒	ขุดลอกลำห้วยกวางโตน ม.๒	เพื่อเก็บกักน้ำใช้ในการเกษตร	ขุดลอกลำห้วยกวางโตนปากกว้าง ๑๒.๐๐ เมตร ยาว ๑,๐๐๐ เมตร ลึก ๓.๐๐ เมตร (รูปแบบตามเทศบาลกำหนด)				๒๖๙,๓๐๐			ประชาชนได้รับประโยชน์ ๒,๐๐๐ครัวเรือน	

รายละเอียดโครงการพัฒนา

แผนพัฒนาท้องถิ่น (พ.ศ.๒๕๖๑ - ๒๕๖๕) เพิ่มเติมครั้งที่ ๒

ยุทธศาสตร์จังหวัดหนองบัวลำภู ที่ ๔ การบริหารจัดการจัดการทรัพยากรธรรมชาติและสิ่งแวดล้อมอย่างยั่งยืน
 ยุทธศาสตร์การพัฒนาของ อปท. ในเขตจังหวัดที่ ๒ การบริหารจัดการและอนุรักษ์ทรัพยากรธรรมชาติและสิ่งแวดล้อม

๕.ยุทธศาสตร์การพัฒนาการเมืองและระบบบริหารจัดการที่ดี

๕.๓ การบำบัดและฟื้นฟูทรัพยากรธรรมชาติและสิ่งแวดล้อม

ที่	โครงการ	วัตถุประสงค์	เป้าหมาย (ผลผลิตของ โครงการ)	งบประมาณและที่มา					ตัวชี้วัด (KPI)	ผลลัพธ์ที่คาดว่าจะได้รับ	หน่วยงาน รับผิดชอบหลัก
				๒๕๖๑ (บาท)	๒๕๖๒ (บาท)	๒๕๖๓ (บาท)	๒๕๖๔ (บาท)	๒๕๖๕ (บาท)			
๓	ขุดลอกลำห้วยกวาง โตน ม.๔	เพื่อเก็บกักน้ำใช้ในการเกษตร	ขุดลอกลำห้วย กวางโตน ปากกว้าง ๑๒.๐๐ เมตร ยาว ๑,๐๐๐ เมตร ลึก ๓.๐๐ เมตร (รูปแบบ ตามเทศบาล กำหนด)				๒๖๙,๓๐๐		การ ดำเนินงาน ตาม โครงการ	ประชาชนได้รับ ประโยชน์ ๒,๐๐๐ ครัวเรือน	สำนักปลัด
๔	ขุดลอกลำห้วยหนอง ทุ่ม ม.๖	เพื่อเก็บกักน้ำใช้ในการเกษตร	ขุดลอกลำห้วย หนองทุ่ม ปากกว้าง ๑๒.๐๐ เมตร ยาว ๑,๐๐๐ เมตร ลึก ๓.๐๐ เมตร (รูปแบบ ตามเทศบาล กำหนด)				๒๖๙,๓๐๐			ประชาชนได้รับ ประโยชน์ ๒,๐๐๐ ครัวเรือน	

รายละเอียดโครงการพัฒนา

แผนพัฒนาท้องถิ่น (พ.ศ.๒๕๖๑ - ๒๕๖๕) เพิ่มเติมครั้งที่ ๒

ยุทธศาสตร์จังหวัดหนองบัวลำภู ที่ ๔ การบริหารจัดการจัดการทรัพยากรธรรมชาติและสิ่งแวดล้อมอย่างยั่งยืน
 ยุทธศาสตร์การพัฒนาของ อปท. ในเขตจังหวัดที่ ๒ การบริหารจัดการและอนุรักษ์ทรัพยากรธรรมชาติและสิ่งแวดล้อม
 ๕.ยุทธศาสตร์การพัฒนาการเมืองและระบบบริหารจัดการที่ดี
 ๕.๓ การบำบัดและฟื้นฟูทรัพยากรธรรมชาติและสิ่งแวดล้อม

ที่	โครงการ	วัตถุประสงค์	เป้าหมาย (ผลผลิตของ โครงการ)	งบประมาณและที่มา					ตัวชี้วัด (KPI)	ผลลัพธ์ที่คาดว่าจะได้รับ	หน่วยงาน รับผิดชอบหลัก
				๒๕๖๑ (บาท)	๒๕๖๒ (บาท)	๒๕๖๓ (บาท)	๒๕๖๔ (บาท)	๒๕๖๕ (บาท)			
๕	ขุดลอกลำห้วยกวาง โตน ที่นายนายสมบัติ เหล็ลลัน ม.๘	เพื่อเก็บกักน้ำใช้ใน การเกษตร	ขุดลอกลำห้วย กวางโตน ที่นายนาย สมบัติ เหล็ลลัน ปากกว้าง ๑๒.๐๐ เมตร ยาว ๒๓๐ เมตร ลึก ๓.๐๐ เมตร (รูปแบบ ตามเทศบาล กำหนด)				๖๑,๙๐๐		การ ดำเนินงาน ตาม โครงการ	ประชาชนได้รับ ประโยชน์ ๒,๐๐๐ ครัวเรือน	สำนักปลัด
๖	ขุดลอกลำห้วยกวาง โตน ม.๙	เพื่อเก็บกักน้ำใช้ใน การเกษตร	ขุดลอกลำห้วย กวางโตน ปากกว้าง ๑๒.๐๐ เมตร ยาว ๑,๐๐๐ เมตร ลึก ๓.๐๐ เมตร (รูปแบบ ตามเทศบาล กำหนด)				๒๖๙,๓๐๐			ประชาชนได้รับ ประโยชน์ ๒,๐๐๐ ครัวเรือน	

รายละเอียดโครงการพัฒนา
 แผนพัฒนาท้องถิ่น (พ.ศ.๒๕๖๑ - ๒๕๖๕) เพิ่มเติมครั้งที่ ๒

ยุทธศาสตร์จังหวัดหนองบัวลำภู ที่ ๔ การบริหารจัดการจัดการทรัพยากรธรรมชาติและสิ่งแวดล้อมอย่างยั่งยืน
 ยุทธศาสตร์การพัฒนาของ อปท. ในเขตจังหวัดที่ ๒ การบริหารจัดการและอนุรักษ์ทรัพยากรธรรมชาติและสิ่งแวดล้อม
 ๕.ยุทธศาสตร์การพัฒนาการเมืองและระบบบริหารจัดการที่ดี
 ๕.๓ การบำบัดและฟื้นฟูทรัพยากรธรรมชาติและสิ่งแวดล้อม

ที่	โครงการ	วัตถุประสงค์	เป้าหมาย (ผลผลิตของ โครงการ)	งบประมาณและที่มา					ตัวชี้วัด (KPI)	ผลลัพธ์ที่คาดหวัง จะได้รับ	หน่วยงาน รับผิดชอบหลัก
				๒๕๖๑ (บาท)	๒๕๖๒ (บาท)	๒๕๖๓ (บาท)	๒๕๖๔ (บาท)	๒๕๖๕ (บาท)			
๗	ขุดลอกลำห้วยโจด ม.๑๔	เพื่อเก็บกักน้ำใช้ในการเกษตร	ขุดลอกลำห้วยโจด ปากกว้าง ๒๐.๐๐ เมตร ยาว ๕๐๐ เมตร ลึก ๕.๐๐ เมตร พร้อมระบบระบายน้ำ (รูปแบบตามเทศบาลกำหนด)				๑,๐๔๑,๙๐๐		การดำเนินงานตามโครงการ	ประชาชนได้รับประโยชน์ ๒,๐๐๐ ครัวเรือน	สำนักปลัด
๘	ขุดลอกลำห้วยพวย	เพื่อเก็บกักน้ำใช้ในการเกษตร	ขุดลอกลำห้วยพวย ปากกว้าง ๒๐.๐๐ เมตร ยาว ๑๓,๐๐๐ เมตร ลึก ๓.๗๐ เมตร (รูปแบบตามเทศบาลกำหนด)				๑,๐๔๑,๙๐๐	๗,๐๕๖,๐๐๐	การดำเนินงานตามโครงการ	ประชาชนได้รับประโยชน์ ๒,๐๐๐ ครัวเรือน	สำนักปลัด

รายละเอียดโครงการพัฒนา
 แผนพัฒนาท้องถิ่น (พ.ศ.๒๕๖๑ - ๒๕๖๕) เพิ่มเติมครั้งที่ ๒

ยุทธศาสตร์จังหวัดหนองบัวลำภู ที่ ๔ การบริหารจัดการจัดการทรัพยากรธรรมชาติและสิ่งแวดล้อมอย่างยั่งยืน
 ยุทธศาสตร์การพัฒนาของ อปท. ในเขตจังหวัดที่ ๒ การบริหารจัดการและอนุรักษ์ทรัพยากรธรรมชาติและสิ่งแวดล้อม
 ๕.ยุทธศาสตร์การพัฒนาการเมืองและระบบบริหารจัดการที่ดี
 ๕.๓ การบำบัดและฟื้นฟูทรัพยากรธรรมชาติและสิ่งแวดล้อม

ที่	โครงการ	วัตถุประสงค์	เป้าหมาย (ผลผลิตของ โครงการ)	งบประมาณและที่มา					ตัวชี้วัด (KPI)	ผลลัพธ์ที่คาดว่าจะได้รับ	หน่วยงาน รับผิดชอบหลัก
				๒๕๖๑ (บาท)	๒๕๖๒ (บาท)	๒๕๖๓ (บาท)	๒๕๖๔ (บาท)	๒๕๖๕ (บาท)			
๙	ขุดลอกลำห้วยยาง	เพื่อเก็บกักน้ำใช้ในการเกษตร	ขุดลอกลำห้วยยาง ปากกว้าง ๑๕.๐๐ เมตร ยาว ๘,๐๐๐ เมตร ลึก ๓.๗๐ เมตร (รูปแบบตามเทศบาลกำหนด)					๓,๔๙๙,๐๐๐	การดำเนินงานตามโครงการ	ประชาชนได้รับประโยชน์ ๒,๐๐๐ ครัวเรือน	สำนักปลัด
๑๐	ขุดลอกลำห้วยกว้างโตน	เพื่อเก็บกักน้ำใช้ในการเกษตร	ขุดลอกลำห้วยกว้างโตน ปากกว้าง ๑๕.๐๐ เมตร ยาว ๑๘,๐๐๐ เมตร ลึก ๓.๗๐ เมตร (รูปแบบตามเทศบาลกำหนด)					๘,๒๗๓,๐๐๐	การดำเนินงานตามโครงการ	ประชาชนได้รับประโยชน์ ๒,๐๐๐ ครัวเรือน	สำนักปลัด

คำนำ

ตามที่กระทรวงมหาดไทยมีหนังสือ ด่วนที่สุด ที่ มท ๐๘๑๐.๓/ว ๒๙๓๑ ลงวันที่ ๑๕ พฤษภาคม ๒๕๖๒ ชักซ้อมแนวทางการทบทวนแผนพัฒนาท้องถิ่น (พ.ศ. ๒๕๖๑ - ๒๕๖๕) ขององค์กรปกครองส่วนท้องถิ่น โดยกำหนดระยะเวลาแผนพัฒนาท้องถิ่นเป็นระยะเวลาห้าปี (พ.ศ. ๒๕๖๑ - ๒๕๖๕) เพื่อให้แผนพัฒนาท้องถิ่นมีความสอดคล้องและเชื่อมโยงกับแผนพัฒนาจังหวัด แผนพัฒนาภูมิภาคจังหวัด รวมทั้งแผนปฏิบัติราชการประจำปี จังหวัด แผนปฏิบัติราชการประจำปีกลุ่มจังหวัด ตลอดจนสามารถบูรณาการแผนงาน/โครงการ/กิจกรรมและงบประมาณในพื้นที่ได้อย่างมีประสิทธิภาพ อันจะก่อให้เกิดประโยชน์สูงสุดให้กับประชาชน

“แผนพัฒนาท้องถิ่น” หมายความว่า แผนพัฒนาท้องถิ่นขององค์กรปกครองส่วนท้องถิ่นที่กำหนด วิสัยทัศน์ ประเด็นยุทธศาสตร์ เป้าประสงค์ ตัวชี้วัด ค่าเป้าหมาย และกลยุทธ์ โดยสอดคล้องกับแผนพัฒนาจังหวัด ยุทธศาสตร์การพัฒนาขององค์กรปกครองส่วนท้องถิ่นในเขตจังหวัด แผนพัฒนาอำเภอ แผนพัฒนาตำบล แผนพัฒนาหมู่บ้านหรือแผนชุมชน อันมีลักษณะเป็นการกำหนดรายละเอียดแผนงาน โครงการพัฒนาที่จัดทำขึ้น สำหรับปีงบประมาณแต่ละปี ซึ่งมีความต่อเนื่องและเป็นแผนก้าวหน้าและให้หมายความรวมถึงการเพิ่มเติมหรือ เปลี่ยนแปลงแผนพัฒนาท้องถิ่น

เทศบาลตำบลยางหล่อ จะใช้แผนพัฒนาท้องถิ่น (พ.ศ. ๒๕๖๑ - ๒๕๖๕) เพิ่มเติมครั้งที่ ๒ เป็นกรอบในการจัดทำงบประมาณรายจ่ายประจำปีงบประมาณรายจ่ายเพิ่มเติม งบประมาณจากเงินสะสม และหวังเป็นอย่างยิ่งว่า แผนพัฒนาท้องถิ่น (พ.ศ. ๒๕๖๑ - ๒๕๖๕) เพิ่มเติมครั้งที่ ๒ สามารถตอบสนองความต้องการ และแก้ไขปัญหาของประชาชน ในเขตเทศบาลตำบลยางหล่อ อย่างมีประสิทธิภาพต่อไป

เทศบาลตำบลยางหล่อ

สารบัญ

หน้า

ส่วนที่ ๑ สภาพทั่วไปและข้อมูลพื้นฐาน

๑-๘

๑. สภาพทั่วไป
๒. สภาพทางเศรษฐกิจ
๓. สภาพทางสังคม
๔. การบริการขั้นพื้นฐาน
๕. ข้อมูลอื่น ๆ

ส่วนที่ ๒ ยุทธศาสตร์องค์กรปกครองส่วนท้องถิ่น

๙-๒๓

๑. ความสัมพันธ์ระหว่างแผนพัฒนาระดับมหภาค
๒. ยุทธศาสตร์ขององค์กรปกครองส่วนท้องถิ่น
๓. การวิเคราะห์เพื่อพัฒนาท้องถิ่น

ส่วนที่ ๓ การนำแผนพัฒนาท้องถิ่นไปสู่การปฏิบัติ

๒๔-๖๓

๑. ยุทธศาสตร์การพัฒนาและแผนงาน
๒. บัญชีโครงการพัฒนาท้องถิ่น
 - บัญชีสรุปโครงการพัฒนา (แบบ ผ. ๐๑)
 - รายละเอียดโครงการพัฒนา (แบบ ผ. ๐๒)
 - รายละเอียดโครงการพัฒนา เกินศักยภาพ (แบบ ผ. ๐๒/๑)
 - บัญชีครุภัณฑ์

ส่วนที่ ๔ การติดตามและประเมินผล

๖๔-๖๘

๑. การติดตามและประเมินผลยุทธศาสตร์
๒. การติดตามและประเมินผลโครงการ
๓. สรุปผลการพัฒนาท้องถิ่น
๔. ข้อเสนอแนะในการจัดทำแผนพัฒนาท้องถิ่นในอนาคต

ส่วนที่ ๑

สภาพทั่วไปและข้อมูลพื้นฐาน

๑. ด้านกายภาพ

๑.๑ ที่ตั้งของหมู่บ้านหรือชุมชนหรือตำบล

ที่ตั้ง ตำบลยางหล่อตั้งอยู่ทางทิศตะวันตกเฉียงเหนือของอำเภอศรีบุญเรือง ไปเป็นระยะทางประมาณ ๑๕ กิโลเมตร ซึ่งมีอาณาเขตติดต่อกับพื้นที่ใกล้เคียงดังนี้

ทิศเหนือ	มีอาณาเขตติดกับ	ตำบลโนนม่วง จังหวัดหนองบัวลำภู
ทิศใต้	มีอาณาเขตติดกับ	ตำบลโนนสะอาด จังหวัดหนองบัวลำภู
ทิศตะวันออก	มีอาณาเขตติดกับ	ตำบลกุดสะเทียน, ตำบลหันนางาม จังหวัดหนองบัวลำภู
ทิศตะวันตก	มีอาณาเขตติดกับ	ตำบลหนองกุงแก้ว จังหวัดหนองบัวลำภู ตำบลท่าช้างคล้อ จังหวัดเลย

เนื้อที่ ตำบลยางหล้อมีพื้นที่ ประมาณ ๘๓.๓๒ ตารางกิโลเมตร

๑.๒ ลักษณะภูมิประเทศ

โดยส่วนใหญ่จะเป็นที่ราบสูง พื้นที่มีลักษณะเป็นลูกคลื่นลอนตื้น บางส่วนเป็นที่ราบลุ่ม ซึ่งเป็นพื้นที่ทำการเกษตร อยู่อาศัยและเลี้ยงสัตว์

๑.๓ ลักษณะภูมิอากาศ

- อุณหภูมิต่ำสุดในฤดูหนาว (ตุลาคม - กุมภาพันธ์) อยู่ระหว่าง ๑๕ - ๑๘ องศาเซลเซียส
- อุณหภูมิสูงสุดในฤดูร้อน (มีนาคม - พฤษภาคม) อยู่ระหว่าง ๓๗ - ๔๒ องศาเซลเซียส
- ปริมาณน้ำฝนในฤดูฝน (มิถุนายน - กันยายน) อยู่ระหว่าง ๑,๕๐๐ - ๑,๘๐๐ มิลลิเมตร

๑.๔ ลักษณะของดิน

ลักษณะของดินในพื้นที่เป็นดินร่วน ดินเหนียว พื้นราบเหมาะแก่การทำการเกษตรและเพาะปลูกข้าว ปลูกอ้อย มันสำปะหลัง พื้นที่ที่เหลือเป็นพื้นที่ตั้งหน่วยงานของรัฐ พื้นที่สวนสาธารณะ/นันทนาการ พื้นที่พาณิชย์กรรม พื้นที่พักอาศัย พื้นที่ตั้งสถาบันทางศาสนา และพื้นที่อื่นๆ

๑.๕ ลักษณะของแหล่งน้ำ

แหล่งน้ำธรรมชาติ

ลำน้ำ, ลำห้วย	๔	สาย
บึง หนอง คลองและอื่นๆ	๔	แห่ง

แหล่งน้ำที่สร้างขึ้น

อ่างเก็บน้ำ	๘	แห่ง
ฝาย	๑๒	แห่ง
ระบบประปาหมู่บ้าน	๑๕	แห่ง

๑.๖ ลักษณะของไม้และป่าไม้

พื้นที่บางส่วนอยู่ในเขตป่าไม้เสื่อมโทรม

๒. ด้านการเมือง/การปกครอง

๒.๑ เขตการปกครอง

ตำบลยางหล่อแบ่งออกเป็น ๑๕ หมู่บ้าน ดังต่อไปนี้

- หมู่ที่ ๑	ดอนเล่า	จำนวน ๙๒	ครัวเรือน	น.ส.ทองทิพย์	พรหมพลเมือง	เป็นผู้ใหญ่บ้าน
- หมู่ที่ ๒	บ้านป่าคา	จำนวน ๒๓๕	ครัวเรือน	นายบุญเลิศ	คุ้มทอง	เป็นผู้ใหญ่บ้าน
- หมู่ที่ ๓	บ้านโนนสมบูรณ์	จำนวน ๑๔๖	ครัวเรือน	นายสุริช	บุปผา	เป็นผู้ใหญ่บ้าน
- หมู่ที่ ๔	บ้านยางหล่อ	จำนวน ๑๙๖	ครัวเรือน	นายเชมชาติ	นามสมบูรณ์	เป็นผู้ใหญ่บ้าน
- หมู่ที่ ๕	บ้านหล่อพัฒนา	จำนวน ๑๙๒	ครัวเรือน	นายรงค์	อนุศรี	เป็นผู้ใหญ่บ้าน
- หมู่ที่ ๖	บ้านโนนสวนกล้วย	จำนวน ๘๔	ครัวเรือน	นายคำนาย	ร่วมสุภาพ	เป็นผู้ใหญ่บ้าน
- หมู่ที่ ๗	บ้านดอนเกล็ด	จำนวน ๑๘๔	ครัวเรือน	นายบุญนำ	สุขใจ	เป็นผู้ใหญ่บ้าน
- หมู่ที่ ๘	บ้านโนนม่วงน้อย	จำนวน ๒๐๔	ครัวเรือน	นายสนั่น	พาพวย	เป็นผู้ใหญ่บ้าน
- หมู่ที่ ๙	บ้านหนองเป็ด	จำนวน ๒๑๗	ครัวเรือน	นายอำคา	อำมาตหิน	เป็นผู้ใหญ่บ้าน
- หมู่ที่ ๑๐	บ้านสันป่าพลวง	จำนวน ๑๐๘	ครัวเรือน	นายเรืองยศ	ภูจอมข่า	เป็นผู้ใหญ่บ้าน
- หมู่ที่ ๑๑	บ้านศรีอุดม	จำนวน ๑๙๑	ครัวเรือน	นายอนุชา	คุณบัวลา	เป็นผู้ใหญ่บ้าน
- หมู่ที่ ๑๒	บ้านบูรพา	จำนวน ๑๗๘	ครัวเรือน	นายสุริยา	พุลพุด	เป็นผู้ใหญ่บ้าน
- หมู่ที่ ๑๓	บ้านไชยเจริญ	จำนวน ๑๕๐	ครัวเรือน	นายนิพล	เจริญมี	เป็นผู้ใหญ่บ้าน
- หมู่ที่ ๑๔	บ้านนาหว่า	จำนวน ๑๐๔	ครัวเรือน	นายกิระศักดิ์	ฝอยทอง	เป็นกำนัน
- หมู่ที่ ๑๕	บ้านศรีนคร	จำนวน ๑๓๔	ครัวเรือน	นายทวีศักดิ์	เพชรเสถียร	เป็นผู้ใหญ่บ้าน

๒.๒ การเลือกตั้ง

การเลือกตั้งผู้บริหารและสมาชิกสภาเทศบาลตำบล ตามพระราชบัญญัติสภาตำบลและเทศบาลตำบล พ.ศ. ๒๕๓๗ และที่แก้ไขเพิ่มเติมถึงปัจจุบัน มีจำนวน ๑๕ หมู่บ้าน หากมีการเลือกตั้งในครั้งหน้า จะมีผู้บริหารท้องถิ่น (นายกเทศมนตรี) จำนวน ๑ คน จะมีการเลือกตั้งสมาชิกสภาเทศบาลตำบล แบ่งเป็น ๒ เขตเลือกตั้งเขตละ ๖ คน รวมเป็น ๑๒ คน มีหน่วยเลือกตั้งจำนวน ๑๕ หน่วย

คณะผู้บริหาร

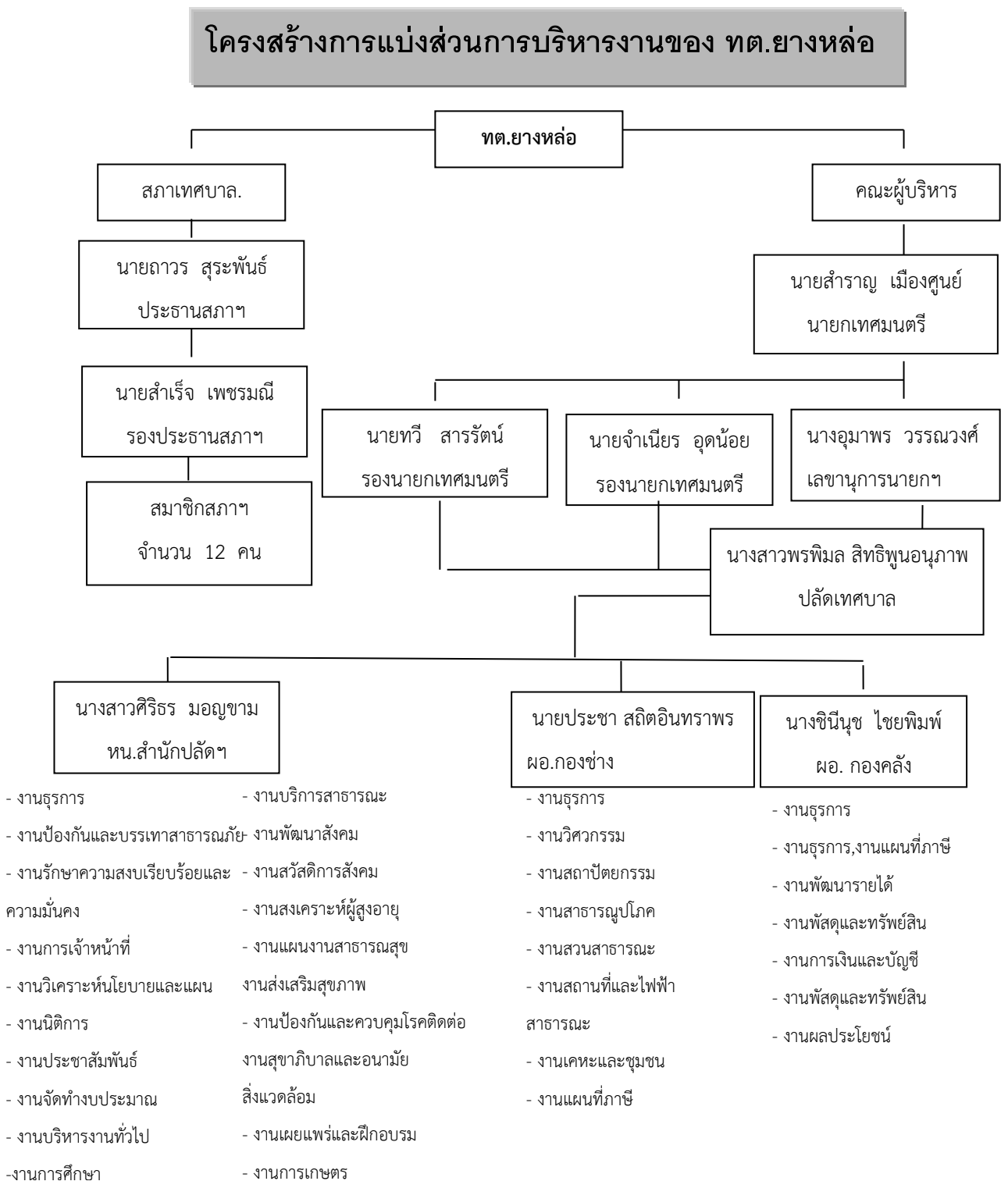
นายสำราญ	เมืองศูนย์	ตำแหน่ง	นายกเทศมนตรีตำบลยางหล่อ
นายทวี	สารระเด่น	ตำแหน่ง	รองนายกเทศมนตรีตำบลยางหล่อ
นายจำเนียร	อุดน้อย	ตำแหน่ง	รองนายกเทศมนตรีตำบลยางหล่อ
นายปรัชญา	แสนบัว	ตำแหน่ง	เลขานุการนายกเทศมนตรีตำบลยางหล่อ
นางจิราพร	กาพย์มณี	ตำแหน่ง	ที่ปรึกษานายกเทศมนตรีตำบลยางหล่อ

สมาชิกสภาเทศบาลตำบลยางหล่อ

เขต ๑	นายบุญจันทร์	ศรีสุระ
	นายวิรัตน์	สินนอก
	นายวัชรพงษ์	ประกันยา
	นายสุวัฒน์	พรหมมหาชัย
	นางชนแก้ว	ทองคำภา
	นางสาวหนึ่งพทัย	คำสว่าง

เขต ๒ นายถาวร	สุระพันธ์
นายสำเร็จ	เพชรมณี
นายวีระพล	คงสิม
นายบุญเย็น	ไชยเบา
นายลั้งสิทธิ์	สมเหนือ
นายบุญล้ำ	กองสิงห์

โครงสร้างการแบ่งส่วนการบริหารงาน



๓. ประชากร

๓.๑ ข้อมูลเกี่ยวกับจำนวนประชากร

มีจำนวนครัวเรือน ๑,๕๕๔ ครัวเรือน มีจำนวนประชากรทั้งหมด ๕,๗๕๕ คน แยกเป็น

ประชากรชาย จำนวน ๒,๙๐๔ คน

ประชากรหญิง จำนวน ๒,๘๕๑ คน

มีความหนาแน่น เฉลี่ย ๗๑.๐๔ คน ต่อตารางกิโลเมตร

แยกเป็นรายหมู่บ้านดังต่อไปนี้ เฉพาะในเขตเทศบาลตำบลยางหล่อ

หมู่ที่	ชื่อหมู่บ้าน	จำนวนครัวเรือน	จำนวนประชากร		รวม
			ชาย	หญิง	
๑	บ้านดอนเล่า	๙๑	๑๔๔	๑๔๑	๒๘๕
๒	บ้านป่าคา	๒๓๕	๔๑๓	๔๓๓	๘๔๖
๓	บ้านโนนสมบูรณ์	๑๔๖	๒๔๐	๒๖๑	๕๐๑
๔	บ้านยางหล่อ	๑๓๙	๓๒๑	๓๓๒	๖๕๓
๕	บ้านหล่อพัฒนา	๑๙๒	๒๗๖	๒๖๓	๕๓๙
๖	บ้านโนนสวนกล้วย	๘๔	๑๖๗	๑๕๔	๓๒๑
๗	บ้านดอนเกล็ด	๑๔๘	๓๘๗	๔๐๔	๗๙๑
๘	บ้านโนนม่วงน้อย	๒๐๔	๔๒๒	๔๓๒	๘๕๔
๙	บ้านหนองเป็ด	๒๑๗	๔๗๕	๔๘๘	๙๖๓
๑๐	บ้านสันป่าพลวง	๑๐๘	๒๑๕	๒๒๔	๔๓๙
๑๑	บ้านศรีอุดม	๑๙๑	๓๗๐	๓๙๒	๗๖๒
๑๒	บ้านบูรพา	๑๗๘	๓๖๔	๓๕๒	๗๑๖
๑๓	บ้านไชยเจริญ	๑๕๐	๒๗๕	๓๑๐	๕๘๕
๑๔	บ้านนาหว่า	๑๐๔	๒๔๓	๒๒๕	๔๖๘
๑๕	บ้านศรีนคร	๑๓๔	๒๖๘	๒๖๖	๕๓๔
๔.๑ การศึกษา		๒,๔๑๔	๔,๕๘๐	๔,๖๗๗	๙,๒๕๗

โ

โรงเรียนประถมศึกษา ๕ แห่ง ได้แก่

๑. โรงเรียนบ้านยางหล่อ โนนสวนกล้วย
๒. โรงเรียนบ้านป่าคาบูรพาดอนเล่า
๓. โรงเรียนโนนสมบูรณ์วิทยา
๔. โรงเรียนบ้านดอนเกล็ด
๕. โรงเรียนบ้านสันป่าพลวง

โรงเรียนมัธยมศึกษา ๑ แห่ง

๑. โรงเรียนยางหล่อวิทยาคาร

ศูนย์การศึกษานอกโรงเรียนตำบลยางหล่อ ๑ แห่ง

๑. ศูนย์การศึกษานอกโรงเรียนตำบลยางหล่อ

ศูนย์พัฒนาเด็กก่อนเกณฑ์ (ศพด.) ๔ แห่ง

- ศูนย์พัฒนาเด็กเล็กเทศบาลตำบลยางหล่อ ๑
- ศูนย์พัฒนาเด็กเล็กเทศบาลตำบลยางหล่อ ๒
- ศูนย์พัฒนาเด็กเล็กบ้านโนนสมบูรณ์
- ศูนย์พัฒนาเด็กเล็กวัดสว่างอำนวยพร

๔.๒ สาธารณสุข

โรงพยาบาลส่งเสริมสุขภาพตำบล จำนวน ๒ แห่ง ได้แก่

- โรงพยาบาลส่งเสริมสุขภาพตำบลบ้านโนนสมบูรณ์
- โรงพยาบาลส่งเสริมสุขภาพตำบลบ้านดอนเกล็ด
- หน่วยบริการการแพทย์ฉุกเฉิน(EMS) ๑ แห่ง

๔.๓ การสังคมสงเคราะห์

๑) ผู้สูงอายุ (อายุ ๖๐ปี ขึ้นไป)	จำนวน ๑,๕๑๔ คน
๒) ผู้พิการ	จำนวน ๕๐๐ คน
๓) ผู้ป่วยเอดส์	จำนวน ๑๕ คน

๕. ระบบบริการพื้นฐาน

๕.๑ การคมนาคม

ทางหลวงแผ่นดิน/ทางลาดยางเชื่อมระหว่างหมู่บ้าน	๓	สาย
ถนนคอนกรีตภายในหมู่บ้าน	๔๕	สาย



๕.๒ การไฟฟ้า

- จำนวนครัวเรือนที่ใช้ไฟฟ้าในเขตตด..ยางหล่อ จำนวน ๒,๔๑๔ ครัวเรือน
- ร้อยละพื้นที่ ที่มีไฟฟ้าใช้ ใช้แล้วครบทุกหมู่บ้านในเขต ทต. ๑๐๐ %
- จุดจ่ายไฟฟ้าพร้อมติดตั้งมิเตอร์ไฟฟ้าสาธารณะ ครบทุกหมู่บ้านในเขต ทต.

๕.๓ การประปา

มีระบบประปา ครบทุกหมู่บ้าน จำนวน ๑๕ หมู่บ้าน

๕.๔ โทรศัพท์

- ปัจจุบันประชาชนทุกหมู่บ้านใช้โทรศัพท์เคลื่อนที่เป็นส่วนใหญ่

๕.๕ ไปรษณีย์หรือการสื่อสารหรือการขนส่ง และวัสดุ ครุภัณฑ์

ที่ทำการไปรษณีย์ที่ใกล้ที่สุด ได้แก่ ไปรษณีย์ตำบลยางหล่อ

หอกระจายข่าวในพื้นที่ ให้บริการได้ครอบคลุมร้อยละ ๑๐๐ เช่น ประชาสัมพันธ์หอกระจายข่าวที่ทำการผู้ใหญ่บ้านทุกหมู่บ้าน สำหรับประชาสัมพันธ์ข่าวสารต่างๆ

๖. ระบบเศรษฐกิจ

๖.๑ การเกษตร

ประชากรส่วนใหญ่ประมาณร้อยละ ๘๐ ประกอบอาชีพเกษตรกรรม ปลูกพืช ได้แก่ การทำนา ปลูกมันสำปะหลัง อ้อย ข้าวโพด ถั่วเหลือง ยางพารา ปาล์ม และพืชไร่อื่น ๆ เลี้ยงสัตว์ ได้แก่ การเลี้ยงโค กระบือ การเลี้ยงสุกร เลี้ยงไก่เป็ด การเลี้ยงสัตว์น้ำในสระน้ำขนาดเล็ก ฯลฯ อาชีพรับจ้างและค้าขายเป็นอาชีพรองลงมา

๖.๒ การประมง

ตำบลยางหล่อ มีการประมง คือ เลี้ยงปลา เลี้ยงกบ ในทุกหมู่บ้านของตำบล

๖.๓ การปศุสัตว์

ตำบลยางหล่อ มีการปศุสัตว์ คือการเลี้ยงโค กระบือ เลี้ยงสุกร ในทุกหมู่บ้านของตำบล

๖.๔ การบริการ

ปั้มน้ำมัน	๑๐	แห่ง
ถังบนดิน(แบบหลอด)	๑๕	แห่ง
โรงสีขนาดเล็ก	๑๔	แห่ง
สถานบริการเกี่ยวกับ Internet	๓	แห่ง

๖.๕ การท่องเที่ยว

- แหล่งท่องเที่ยวเชิงธรรมชาติแก่งใหญ่ สามารถดึงดูดนักท่องเที่ยวได้ ควรมีการพัฒนาเป็นแหล่งท่องเที่ยว
- มีอ่างเก็บน้ำห้วยชะเหมี เป็นอ่างเก็บน้ำขนาดกลาง เป็นแหล่งท่องเที่ยวเชิงนิเวศ ควรมีการพัฒนาเป็นแหล่งท่องเที่ยว

๖.๖ อุตสาหกรรม

ตำบลยางหล่อ มีอุตสาหกรรมในพื้นที่ ได้แก่ โรงงานผลิตขวดพลาสติก

๖.๗ แรงงาน

แรงงานในพื้นที่ส่วนใหญ่รับจ้างทั่วไป แรงงานบางส่วนไปทำงานต่างถิ่น

๗. เศรษฐกิจพอเพียงท้องถิ่น (ด้านการเกษตรและแหล่งน้ำ)

๗.๑ ข้อมูลพื้นฐานของหมู่บ้านหรือชุมชน

๗.๒ ข้อมูลด้านการเกษตร

๗.๓ ข้อมูลด้านแหล่งน้ำทางการเกษตร

๗.๔ ข้อมูลด้านแหล่งน้ำกิน น้ำใช้ (หรือน้ำเพื่อการอุปโภค บริโภค)

๘. ศาสนา ประเพณี วัฒนธรรม

๘.๑ การนับถือศาสนา

วัด/สำนักสงฆ์ จำนวน ๘ แห่ง ประชาชนส่วนใหญ่นับถือศาสนาพุทธ

๘.๒ ประเพณีและงานประจำปี

ศิลปวัฒนธรรมประเพณีท้องถิ่น

- ประเพณีวันขึ้นปีใหม่ (ธันวาคม – มกราคม)
- ประเพณีบุญข้าวจี (กุมภาพันธ์)
- ประเพณีสงกรานต์ (เมษายน)
- ประเพณีบุญบั้งไฟ (พฤษภาคม)
- ประเพณีเข้าพรรษา (กรกฎาคม)
- ประเพณีออกพรรษา (ตุลาคม-พฤศจิกายน)
- ประเพณีลอยกระทง (พฤศจิกายน)
- ประเพณีบุญกฐิน (พฤศจิกายน – ธันวาคม)

๘.๓ ภูมิปัญญาท้องถิ่น ภาษาถิ่น

ภูมิปัญญาท้องถิ่นของประชาชนการใช้สี่ธรรมชาติด้าย้อมผ้า ผ้าฝ้ายทอมือย้อมสีธรรมชาติ ภาษาถิ่นที่ใช้คือภาษาอีสาน

๘.๔ สินค้าพื้นเมืองและของที่ระลึก

ผ้าฝ้ายย้อมสีธรรมชาติของกลุ่มแม่บ้าน

ผ้าไหมแพรวา ของกลุ่มแม่บ้าน

ผ้าฝ้ายทอมือ

กล้วยฉาบ

ประดิษฐ์ไม้ จากเศษไม้ที่เหลือใช้

พรมเช็ดเท้าจากเศษผ้า

เสื่อกก

ไม้กวาด

๙. ทรัพยากรธรรมชาติ

๙.๑ น้ำ

ตำบลยางหล่อมีลำห้วยไหลผ่านจำนวนหลายลำห้วยจึงเหมาะแก่การทำการเกษตรกรรม มีอ่างเก็บน้ำขนาดกลาง อ่างเก็บน้ำห้วยบะหมี่ ควรมีการพัฒนาเป็นแหล่งท่องเที่ยว

ขยะ

๑) ปริมาณขยะที่ดำเนินการกำจัด ๒ ตัน/วัน

๒) รถยนต์ที่ใช้ในการจัดการมูลฝอยแยกเป็นชนิดต่างๆ จำนวน ๑ คัน

การคลังท้องถิ่น - การบริหารรายรับ-รายจ่าย ในปีงบประมาณที่ผ่านมา เปรียบเทียบย้อนหลัง

พ.ศ. ๒๕๕๙ - ๒๕๖๒

รายการ	พ.ศ. ๒๕๕๙	พ.ศ. ๒๕๖๐	พ.ศ. ๒๕๖๑	พ.ศ. ๒๕๖๒
รายรับ	๒๘,๒๙๔,๐๐๗.๔๘	๕๒,๙๔๘,๔๔๙.๙๑	๕๗,๕๙๓,๑๘๗.๕๙	๕๙,๘๔๗,๘๖๓.๕๓
รายจ่าย	๒๖,๔๔๗,๙๐๙.๔๘	๔๘,๔๖๕,๘๘๐.๔๙	๔๘,๑๒๘,๙๓๐.๔๘	๕๓,๖๖๕,๐๕๗.๗๕

บทบาท/การมีส่วนร่วมของประชาชนในกิจกรรมทางการเมืองและการบริหาร ทต..อย่างหล่อ ได้ส่งเสริมให้ประชาชนมีส่วนร่วมทางการเมืองและการบริหารงานทต..เช่น

๑. การจัดประชุมประชาคมท้องถิ่นเกี่ยวกับการจัดทำแผนพัฒนาทต..
๒. การอบรมรณรงค์ป้องกันยาเสพติดให้กับเด็กนักเรียนและประชาชนในพื้นที่
๓. ประกวดหมู่บ้านน่าอยู่ หมู่บ้านต้นแบบ
๔. ประชาสัมพันธ์เสียงตามสาย โดยเปิดโอกาสให้ประชาชนได้ร่วมแสดงความคิดเห็น พร้อมทั้งประชาสัมพันธ์ให้ประชาชนใช้สิทธิ์เลือกตั้ง ตลอดจนรายงานความเคลื่อนไหว / ภารกิจของทต..
๕. การจัดทำวารสารและแผ่นพับ เผยแพร่กิจการทต..
๖. การจัดงานประเพณี และงานกีฬา/นันทนาการ โดยส่งเสริมและสนับสนุนงบประมาณให้ประชาชน ชุมชน / หมู่บ้าน เข้าร่วมกิจกรรม
๗. เปิดเวทีประชาคมให้ประชาชนแสดงข้อคิดเห็น และกิจกรรมด้านอื่นๆ
๘. การจัดเวทีประชาคมเพื่อจัดทำแผนพัฒนาท้องถิ่น
๙. การรับฟังข้อคิดเห็นของประชาชนที่ส่งเรื่องในตู้รับความคิดเห็น
๑๐. จัดตั้งคณะกรรมการชุมชน ฯลฯ

การอำนวยความสะดวกเกี่ยวกับความปลอดภัยในชีวิตและทรัพย์สินและสวัสดิการของประชาชน: ทต..อย่างหล่อ ได้ดำเนินการจัดการรักษาความสงบเรียบร้อย และความปลอดภัยแก่ประชาชนไว้อย่างต่อเนื่อง เมื่อมีเหตุเกิดขึ้น ทางทต..อย่างหล่อ ก็มีความพร้อมในการอำนวยความสะดวก เพราะทต..มีอุปกรณ์ในการดับเพลิง เช่น มีรถยนต์ดับเพลิง จำนวน ๑ คัน รถกู้ภัย จำนวน ๑ คัน นอกจากนี้ยังมีการเตรียมการในส่วน of เจ้าหน้าที่ที่ให้การช่วยเหลือ จำนวน ๖ คน เช่น จัดซ้อมแผนดับเพลิงของเจ้าหน้าที่

ส่วนที่ ๒

ยุทธศาสตร์การพัฒนองค์กรปกครองส่วนท้องถิ่น

๑. ความสัมพันธ์ระหว่างแผนพัฒนาระดับมหภาค

๑.๑ แผนยุทธศาสตร์ชาติ ๒๐ ปี (พ.ศ. ๒๕๖๐ - ๒๕๗๙)

การพัฒนาประเทศจำเป็นต้องกำหนดยุทธศาสตร์ชาติในระยะยาว เพื่อถ่ายทอดสู่การปฏิบัติในแต่ละช่วงเวลาอย่างบูรณาการ และสร้างความเข้าใจถึงอนาคตของประเทศไทยร่วมกันและเกิดการรวมพลัง ของทุกภาคส่วนในสังคมทั้งประชาชน เอกชน ประชาสังคม ในการขับเคลื่อนการพัฒนาเพื่อการสร้างและ รักษาไว้ซึ่งผลประโยชน์แห่งชาติและบรรลุนิยามทัศน์ “มั่นคง มั่งคั่ง ยั่งยืน”

ยุทธศาสตร์ชาติ : กรอบการพัฒนาระยะยาว

เพื่อให้บรรลุวิสัยทัศน์ “ประเทศมีความมั่นคง มั่งคั่ง ยั่งยืน เป็นประเทศพัฒนาแล้ว ด้วยการพัฒนาตามปรัชญาของเศรษฐกิจพอเพียง”

นำไปสู่การพัฒนาให้คนไทยมีความสุข และตอบสนองต่อการบรรลุ ซึ่งผลประโยชน์แห่งชาติ ในการที่จะพัฒนาคุณภาพชีวิต สร้างรายได้ระดับสูงเป็นประเทศพัฒนาแล้ว และสร้างความสุขของคนไทย สังคมมีความมั่นคง เสมอภาคและเป็นธรรม ประเทศสามารถแข่งขันได้ในระบบเศรษฐกิจ

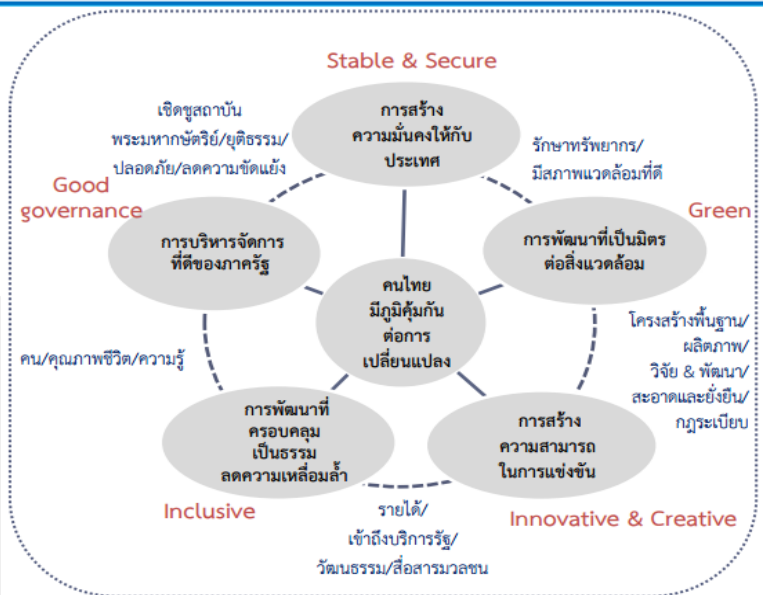


เพื่อให้บรรลุวิสัยทัศน์ “มั่นคง มั่งคั่ง ยั่งยืน”

นำไปสู่การพัฒนาให้คนไทยมีความสุขภายใต้หลัก “ปรัชญาของเศรษฐกิจพอเพียง” และตอบสนองต่อการบรรลุซึ่งผลประโยชน์แห่งชาติ ในการที่จะพัฒนาคุณภาพชีวิต สร้างรายได้ระดับสูงหลุดพ้นจากรายได้ปานกลาง และสร้างความสุขของคนไทย สังคมมีความมั่นคง เสมอภาคและเป็นธรรม ประเทศสามารถแข่งขันได้ในระบบเศรษฐกิจ

6 ยุทธศาสตร์หลัก

- ยุทธศาสตร์ด้านความมั่นคง
- ยุทธศาสตร์ด้านการสร้างความสามารถในการแข่งขัน
- ยุทธศาสตร์การพัฒนาและเสริมสร้างศักยภาพคน
- ยุทธศาสตร์ด้านการสร้างโอกาสความเสมอภาคและเท่าเทียมกันทางสังคม
- ยุทธศาสตร์ด้านการสร้างการเติบโตบนคุณภาพชีวิตที่เป็นมิตรต่อสิ่งแวดล้อม
- ยุทธศาสตร์ด้านการปรับสมดุลและพัฒนาระบบการบริหารจัดการภาครัฐ



ที่ต้องการให้ประเทศมีขีดความสามารถในการแข่งขัน มีรายได้สูงหลุดพ้นจากกับดักรายได้ปานกลาง คนไทยมีความสุข อยู่ดี กินดี สังคม มีความมั่นคง เสมอภาคและเป็นธรรม ยุทธศาสตร์ชาติจึงประกอบด้วย ๖ ยุทธศาสตร์ ได้แก่

๑. ยุทธศาสตร์ด้านความมั่นคง

ความมั่นคงเป็นเรื่องที่ส่งผลกระทบต่อการพัฒนาในทุกมิติ โดยเฉพาะการเจริญเติบโตและความมั่นคงทางเศรษฐกิจ ความเชื่อมั่นของนานาชาติในด้านการค้าการลงทุนและการท่องเที่ยว และความสงบ สุขของสังคมโดยรวม ดังนั้น เพื่อให้บรรลุเป้าหมายในการสร้างเสถียรภาพภายในประเทศ ลด/ป้องกันภัยคุกคามจากภายนอก และสร้างความเชื่อมั่นในกลุ่มประเทศอาเซียนและประชาคมโลก จึงมีกรอบแนวทางที่ต้องให้ความสำคัญ ดังนี้

(๑) เสริมสร้างความมั่นคงของสถาบันหลักของชาติ และการปกครองระบอบประชาธิปไตย อันมีพระมหากษัตริย์ทรงเป็นประมุข สร้างจิตสำนึกของคนในชาติให้มีความจงรักภักดี และธำรงรักษาสถาบันชาติ ศาสนา พระมหากษัตริย์

(๒) ปฏิรูปกลไกการบริหารประเทศ/พัฒนาความมั่นคงทางการเมือง ขจัดคอร์รัปชัน สร้างความเป็นธรรม ลดความเหลื่อมล้ำในทุกมิติกระจายอำนาจและสร้างความเชื่อมั่นในกระบวนการยุติธรรม

(๓) ป้องกันและแก้ไขการก่อความไม่สงบในจังหวัดชายแดนภาคใต้ เน้นการเสริมสร้างกระบวนการสันติสุข และแนวทางสันติวิธี ขจัดความขัดแย้ง ลดความรุนแรง และพัฒนาให้ตรงกับความต้องการของประชาชนตามแนวทาง “เข้าใจ เข้าถึง พัฒนา”

(๔) บริหารจัดการความมั่นคงชายแดนและชายฝั่งทะเล โดยพัฒนาความร่วมมือเป็นหุ้นส่วนยุทธศาสตร์ความมั่นคงและการพัฒนาการก่อการร้าย โดยร่วมมือกับประเทศเพื่อนบ้านและอาเซียนพัฒนาพื้นที่ชายแดนและชายฝั่งทะเล พื้นที่ศักยภาพตรวจคนเข้าเมือง เสริมสร้างความสัมพันธ์ ด้านวัฒนธรรมเร่งรัดจัดทำหลักเขตแดน แก้ไขปัญหาพื้นที่ทับซ้อน และปัญหาการลักลอบเข้าเมืองทั้งระบบ

(๕) พัฒนาระบบกลไก มาตรการและความร่วมมือระหว่างประเทศทุกระดับ รักษาคุณภาพของความสัมพันธ์กับประเทศมหาอำนาจ เพื่อรักษาผลประโยชน์ของชาติ สามารถป้องกันและแก้ไขปัญหาภัยคุกคามข้ามชาติ ภัยก่อการร้าย และเสริมสร้างความมั่นคงทางเทคโนโลยีสารสนเทศและไซเบอร์

(๖) พัฒนาเสริมสร้างศักยภาพการป้องกันประเทศและกองทัพ พัฒนาโครงสร้างกำลังและยุทโธปกรณ์ที่เหมาะสม พัฒนาระบบงานข่าวกรองให้มีประสิทธิภาพ พร้อมสร้างความร่วมมือกับประเทศเพื่อนบ้านและมิตรประเทศ รวมทั้ง มีส่วนร่วมในการรักษาสันติภาพในกรอบสหประชาชาติ

(๗) พัฒนาระบบการเตรียมพร้อมแห่งชาติ รักษาความมั่นคงของฐานทรัพยากรธรรมชาติ สิ่งแวดล้อม และการปกป้องรักษาผลประโยชน์แห่งชาติทางทะเล รวมทั้งเสริมสร้างความมั่นคงทางอาหาร พลังงานและน้ำ โดยมีการบริหารจัดการในแนวทางที่มีการจัดลำดับความสำคัญและเสริมหนุนต่อกัน

(๘) ปรับกระบวนการทำงานของกลไกที่เกี่ยวข้องจากแนวตั้งสู่แนวระนาบมากขึ้น กำหนดการบริหารจัดการที่ครบวงจรและยั่งยืน /พัฒนาปรับปรุงกฎหมายให้เอื้อต่อการดำเนินงาน และให้ความสำคัญกับการติดตามประเมินผลอย่างเป็นระบบและต่อเนื่อง

๒. ยุทธศาสตร์ด้านการสร้างความสามารถในการแข่งขัน

ยุทธศาสตร์ด้านการสร้างความสามารถในการแข่งขัน เพื่อให้ประเทศไทยหลุดพ้นจากประเทศรายได้ปานกลาง จำเป็นต้องเพิ่มอัตราการขยายตัวของผลิตภัณฑ์มวลรวมภายในประเทศ (GDP) อยู่ที่ร้อยละ ๕.๐ - ๖.๐ ต่อปีในอีก ๑๕ ปี และรายได้ต่อหัวเพิ่มขึ้นเป็น ๑๒,๔๐๐ ดอลลาร์ต่อปี ต้องมุ่งเน้นการยกระดับผลิตภาพและการใช้นวัตกรรมในการเพิ่มความสามารถในการแข่งขันและการพัฒนาอย่างยั่งยืนทั้งในสาขาอุตสาหกรรม เกษตรและบริการ การสร้างความมั่นคงด้านอาหาร รวมทั้ง การพัฒนาฐานเศรษฐกิจแห่งอนาคต ดังนั้น ประเทศต้องมีแนวทางในการดำเนินงานที่สำคัญ ดังนี้

- (๑) สมรรถนะทางเศรษฐกิจ
- (๒) การพัฒนาภาคการผลิตและบริการ
- (๓) พัฒนาผู้ประกอบการและเศรษฐกิจชุมชน
- (๔) การพัฒนาพื้นที่เศรษฐกิจพิเศษและเมือง
- (๕) การลงทุนพัฒนาโครงสร้างพื้นฐาน โดย (๑) ด้านการขนส่ง ให้มีความสำคัญกับการ
- (๖) การเชื่อมโยงกับภูมิภาคและเศรษฐกิจโลก

๓. ยุทธศาสตร์การพัฒนาและเสริมสร้างศักยภาพคน

การเปลี่ยนแปลงโครงสร้างประชากรสู่สังคมสูงวัย ภายใต้สภาวะแวดล้อมประเทศที่เปลี่ยนแปลงอย่างต่อเนื่องและรวดเร็ว ส่งผลให้ต้องพัฒนาคนและสังคมไทยให้เป็นรากฐานที่แข็งแกร่งของประเทศ สามารถปรับตัวในสภาวะการเปลี่ยนแปลง บริหารความเสี่ยง และใช้ศักยภาพโอกาสได้เต็มตามกำลัง ความสามารถที่พร้อมรับกับการพัฒนาที่จะเปลี่ยนแปลงไปในอนาคต โดยคนไทยที่พึงปรารถนาในอนาคตจะต้องมีศักยภาพเพียงพอในการมีส่วนร่วมพัฒนาประเทศ มีความพร้อมทางกาย ใจ สติปัญญา มีทักษะการคิดวิเคราะห์อย่างมีเหตุผล สามารถเรียนรู้ได้ต่อเนื่องตลอดชีวิต มีภูมิคุ้มกันต่อการเปลี่ยนแปลง มีจิตสำนึก วัฒนธรรมที่ตื่นรู้คุณค่าความเป็นไทย มีครอบครัวที่มั่นคง เข้มแข็ง อบอุ่น สมาชิกทุกคนในครอบครัวรู้จักหน้าที่ มีความรับผิดชอบ เป็นครอบครัวที่มั่งคั่งด้วยความอยู่ดีมีสุข มีความเอื้ออาทรในครอบครัว และเป็นรากฐานที่มั่นคงของชุมชนสังคม โดยมีแนวทางที่สำคัญ ดังนี้

(๑) การพัฒนาศักยภาพคนตลอดช่วงชีวิตให้สนับสนุนการเจริญเติบโตของประเทศ โดยเริ่มพัฒนาตั้งแต่ในครรภ์และต่อเนื่องไปตลอดช่วงชีวิต

(๒) การยกระดับคุณภาพการศึกษาและการเรียนรู้ให้มีคุณภาพ โดยการปฏิรูปโครงสร้าง และระบบบริหารจัดการการศึกษาในทุกกระดับ

(๓) การสร้างเสริมให้คนมีสุขภาวะที่ดีโดยมุ่งเน้นการป้องกันและควบคุมปัจจัยที่คุกคาม สุขภาพการพัฒนาสิ่งแวดล้อมและสภาพแวดล้อมที่เอื้อต่อสุขภาพ

(๔) การสร้างความอยู่ดีมีสุขของครอบครัวไทยให้เอื้อต่อการพัฒนาคน โดยเสริมสร้างศักยภาพและบทบาทหน้าที่ของสถาบันครอบครัวในการบ่มเพาะ วางรากฐานการพัฒนาจิตใจให้เข้มแข็ง มีคุณธรรม จริยธรรม ความซื่อสัตย์ สุจริต มีจิตสำนึกสาธารณะ

๔. ยุทธศาสตร์ด้านการสร้างโอกาสความเสมอภาคและเท่าเทียมกันทางสังคม

การพัฒนาที่นำมาประเทศไทยต้องเผชิญกับปัญหาความเหลื่อมล้ำทางสังคม ในหลายมิติรายได้มีความแตกต่างกันมากในระหว่างกลุ่ม โอกาสในการเข้าถึงกิจกรรมทางเศรษฐกิจ ทรัพยากร กระบวนการ ยุติธรรม และบริการสาธารณะที่มีความแตกต่างกันและขาดความเป็นธรรม โดยเฉพาะในระหว่างภูมิภาคและ ระหว่างพื้นที่ต่างๆ มาโดยตลอด และเป็นสาเหตุสำคัญส่วนหนึ่งที่ทำให้เกิดความแตกแยกในสังคม ประเทศไทยจึงจำเป็นต้องเร่งกระจายโอกาสการพัฒนาและสร้างความมั่นคงให้ทั่วถึง ปรับเปลี่ยนจากสังคมที่มีความเหลื่อมล้ำไปสู่สังคมที่เสมอภาคและเป็นธรรม เป็นสังคมที่คนอยู่ร่วมกันได้อย่างมีความสุข อันเป็นพื้นฐานสำคัญที่จะนำไปสู่การพัฒนาที่มั่นคงและยั่งยืน โดยมีแนวทางที่สำคัญ ดังนี้

(๑) การสร้างความมั่นคงและการลดความเหลื่อมล้ำทางด้านเศรษฐกิจและสังคม โดยสร้างความมั่นคงทางด้านรายได้และการออม กระจายทรัพยากรให้ทั่วถึงเป็นธรรมทั้งในด้านบริการสาธารณสุขขั้นพื้นฐานทรัพยากรต่างๆ

(๒) การพัฒนาระบบบริการและระบบบริหารจัดการสุขภาพ โดยบูรณาการระบบหลักประกันสุขภาพภาครัฐ ๓ กองทุน เพื่อให้เกิดความเป็นเอกภาพในการบริหารจัดการ

(๓) การสร้างสภาพแวดล้อมและนวัตกรรมที่เอื้อต่อการดำรงชีวิตในสังคมสูงวัย โดยเตรียมการด้านโครงสร้างพื้นฐานและสิ่งแวดล้อมที่เอื้อต่อผู้สูงอายุและผู้ด้อยโอกาส

(๔) การสร้างความเข้มแข็งของสถาบันทางสังคม ทูตทางวัฒนธรรม และความเข้มแข็งของชุมชน โดยการฟื้นฟูบทบาทสถาบันศาสนาในการส่งเสริมศีลธรรม คุณธรรม จริยธรรมตามหลักคำสอนทางศาสนา การธำรงรักษาวัฒนธรรมและขนบธรรมเนียมประเพณีที่ดีงาม

(๕) การพัฒนาสื่อสารมวลชนให้เป็นกลไกสนับสนุนการพัฒนา ส่งเสริมจรรยาบรรณของสื่อมวลชน ให้ยึดมั่นปฏิบัติตามหลักวิชาชีพที่ดีและรับผิดชอบต่อสังคม

๕. ยุทธศาสตร์ด้านการสร้างการเติบโตบนคุณภาพชีวิตที่เป็นมิตรกับสิ่งแวดล้อม

การพัฒนาเศรษฐกิจที่มุ่งการเจริญเติบโตเพื่อสร้างรายได้ให้กับประเทศทำให้มีการบูรณาการ และใช้ประโยชน์จากทรัพยากรธรรมชาติเกิดศักยภาพของระบบนิเวศ รวมทั้งก่อให้เกิดผลกระทบต่อ สิ่งแวดล้อม ทั้งมลพิษทางน้ำ ทางอากาศ ขยะและของเสียอันตราย ส่งผลให้ปัญหาความเสื่อมโทรมของทรัพยากรธรรมชาติและสิ่งแวดล้อมทวีความรุนแรง จึงมีแนวทางในการดำเนินงานที่สำคัญ ดังนี้

(๑) จัดระบบอนุรักษ์ ฟื้นฟูและป้องกันการทำลายทรัพยากรธรรมชาติ ดำเนินการปกป้องรักษาและฟื้นฟูทรัพยากรป่าไม้ ทั้งป่าต้นน้ำลำธาร ป่าชุมชน และป่าชายเลน

(๒) วางระบบบริหารจัดการน้ำให้มีประสิทธิภาพ ทั้งช่วงต้นน้ำ กลางน้ำ และปลายน้ำ เน้นการปรับระบบการบริหารจัดการอุทกภัยอย่างบูรณาการ

(๓) พัฒนาและใช้พลังงานที่เป็นมิตรกับสิ่งแวดล้อมในทุกภาคเศรษฐกิจ เพื่อลดการปล่อยก๊าซเรือนกระจก โดยมุ่งเน้นการลดสัดส่วนการใช้เชื้อเพลิงฟอสซิล และเพิ่มสัดส่วนการใช้พลังงานหมุนเวียนในภาคการผลิตไฟฟ้า

(๔) พัฒนาเมืองอุตสาหกรรมเชิงนิเวศและเมืองที่เป็นมิตรกับสิ่งแวดล้อม โดยพัฒนาพื้นที่อุตสาหกรรมหนาแน่นให้เป็นเมืองอุตสาหกรรมนิเวศต้นแบบ

(๕) การร่วมลดปัญหาโลกร้อนและปรับตัวให้พร้อมรับการเปลี่ยนแปลงสภาพภูมิอากาศ โดยลดการปล่อยก๊าซเรือนกระจกในทุกภาคการผลิตและการดำรงชีวิตประจำวัน

(๖) ใช้เครื่องมือทางเศรษฐศาสตร์และนโยบายการคลังเพื่อสิ่งแวดล้อม เพื่อส่งเสริมให้เกิดการลงทุนและการเปลี่ยนแปลงพฤติกรรมในการผลิต การบริโภค และการเปลี่ยนแปลงวิถีชีวิต ที่เป็นมิตรกับสิ่งแวดล้อม

๖. ยุทธศาสตร์ด้านการปรับสมดุลและพัฒนาระบบการบริหารจัดการภาครัฐ

เพื่อให้หน่วยงานภาครัฐมีขนาดที่เหมาะสมกับบทบาทภารกิจ มีขีดสมรรถนะสูง ปราศจากการทุจริตและประพฤติมิชอบ มีกฎหมายที่เอื้อต่อการบริหารจัดการ สามารถตอบสนองความต้องการของประชาชนได้อย่างสะดวก รวดเร็ว มีประสิทธิภาพ เกิดประสิทธิผล มีความคุ้มค่าโปร่งใส และเกิดความเป็นธรรม ในการให้บริการสาธารณะ และสอดคล้องกับทิศทางและบริบทการเปลี่ยนแปลงของโลกจำเป็นต้องมี กรอบแนวทางในการดำเนินงานที่สำคัญ ดังนี้

(๑) การปรับปรุงการบริหารจัดการรายได้และรายจ่ายของภาครัฐ ด้านรายได้จำเป็นต้องปฏิรูประบบภาษีทั้งระบบ ทางด้านรายจ่ายจะต้องมีการปฏิรูประบบการใช้จ่ายงบประมาณให้เกิดประสิทธิภาพและ ประสิทธิผล

(๒) การปรับปรุงบทบาท ภารกิจ และโครงสร้างของหน่วยงานภาครัฐ ให้มีขนาดที่เหมาะสม เกิดความคุ้มค่าและรองรับกับสภาพแวดล้อมในการปฏิบัติงานที่มีความหลากหลายซับซ้อน มากขึ้น

(๓) การวางระบบบริหารงานราชการแบบบูรณาการ โดยวางระบบบริหารงานแบบบูรณาการใน ยุทธศาสตร์ที่สำคัญของประเทศให้มีความสอดคล้องเชื่อมโยงระหว่างยุทธศาสตร์ชาติ แผนพัฒนาเศรษฐกิจและสังคม แห่งชาติ ยุทธศาสตร์กระทรวง ยุทธศาสตร์จังหวัดและกลุ่มจังหวัด รวมทั้งแผนพัฒนาอำเภอ ชุมชน ท้องถิ่นและ หมู่บ้าน

(๔) การพัฒนาระบบบริหารจัดการกำลังคนและพัฒนาบุคลากรภาครัฐในการปฏิบัติราชการ โดยวางแผน กำลังคนเชิงยุทธศาสตร์ให้มีความเหมาะสม ไม่เป็นภาระต่องบประมาณประเทศ

(๕) การต่อต้านการทุจริตและประพฤติมิชอบ โดยส่งเสริมสนับสนุนให้ภาคีองค์กร ภาคเอกชน ภาคประชา สังคม ชุมชนและประชาชน และเครือข่ายต่างๆ สอดส่องเฝ้าระวัง ตรวจสอบ หรือ ต่อต้านการทุจริตและประพฤติมิชอบ ของบุคลากรภาครัฐ วางมาตรการคุ้มครองพยานและผู้ที่เกี่ยวข้อง

(๖) การพัฒนาระบบการให้บริการประชาชนของหน่วยงานภาครัฐ เป็นการพัฒนางานบริการของ หน่วยงานภาครัฐสู่ความเป็นเลิศ

(๗) การปรับปรุงแก้ไขและยกเลิกกฎหมาย ระเบียบ และข้อบังคับที่ล้าสมัย เป็นอุปสรรค ไม่เป็นธรรม ไม่ สอดคล้อง และไม่เอื้ออำนวยต่อการบริหารราชการแผ่นดิน การประกอบธุรกิจ ข้อตกลงระหว่างประเทศและการ แข่งขันระหว่างประเทศ ตลอดจนกฎหมาย ระเบียบ และข้อบังคับที่สร้างภาระให้กับประชาชน หรือเปิดช่องให้เกิดการ ทุจริตและประพฤติมิชอบของบุคลากรภาครัฐ รวมทั้งการออกกฎหมาย ระเบียบ และข้อบังคับใหม่ในระยะต่อไปจะต้อง มีการพิจารณาและตรวจสอบความจำเป็นก่อนการออกกฎหมาย ระเบียบ และข้อบังคับดังกล่าว

๑.๒ แผนพัฒนาเศรษฐกิจและสังคมแห่งชาติฉบับที่ ๑๒ (พ.ศ.๒๕๖๐-๒๕๖๔)

แผนพัฒนาเศรษฐกิจและสังคมแห่งชาติฉบับที่ ๑๒ ได้กำหนดสถานะและทิศทางการปรับตัวของประเทศ ไทยไว้ว่า ประเทศไทยต้องเผชิญกับการเปลี่ยนแปลงทั้งภายในและภายนอกประเทศในอนาคต และผลของการพัฒนา ที่เข้ามาแสดงว่าประเทศไทยมีศักยภาพและโอกาสในการปรับตัว และได้รับประโยชน์จากสถานการณ์การเปลี่ยนแปลง จึงควรพิจารณานำจุดแข็งของประเทศไทยที่สั่งสมมาตั้งแต่อดีต ปรับปรุงจุดอ่อนมาใช้จัดการกับโอกาสและอุปสรรค เพื่อวิเคราะห์สถานะและทิศทางการปรับตัวของประเทศไทย ดังนี้

ด้านเศรษฐกิจ

๑. ประเทศไทยจัดอยู่ในกลุ่มประเทศที่มีรายได้ระดับปานกลางตอนบน การขยายตัวทางเศรษฐกิจชะลอตัวอย่างเห็นได้ชัด และมีแนวโน้มที่ความสามารถในการรักษาส่วนแบ่งการตลาดจะลดลง เพราะกำลังสูญเสีย ความสามารถในการแข่งขัน

๒. อันดับความสามารถในการแข่งขันของประเทศไทยโดยรวมอยู่ในอันดับที่ ๓๐ จาก ๖๐ ประเทศ ชี้นำ ในขณะที่มาเลเซียอยู่ในอันดับที่ ๑๔ และสิงคโปร์อันดับที่ ๓ โดยสมรรถนะทางเศรษฐกิจและ ประสิทธิภาพภาคเอกชน อยู่ในอันดับที่ดี ในขณะที่การพัฒนาโครงสร้างพื้นฐาน โดยเฉพาะด้านวิทยาศาสตร์ เทคโนโลยี และการศึกษาอยู่ใน อันดับที่ไม่ดี

๓. โครงสร้างการผลิตมีการเปลี่ยนผ่านจากภาคเกษตรและอุตสาหกรรมไปสู่บริการมากขึ้น มีสัดส่วนภาค บริการต่อผลิตภัณฑ์มวลรวมภายในประเทศสูงสุด เปิดโอกาสให้ประเทศก้าวสู่ความเป็นชาติ การค้าและบริการ

๔. ความร่วมมือระหว่างประเทศไทยกับภูมิภาคและโลกมีมากขึ้น โดยเฉพาะภูมิภาคอาเซียนและมีแนวโน้ม เพิ่มขึ้นในอนาคต จะนำไปสู่การสร้างอำนาจการต่อรองการเมือง สังคม และสิ่งแวดล้อม ขยายตลาด และเพิ่มขีด ความสามารถในการแข่งขัน

ด้านสังคม

๑. ประเทศไทยกำลังก้าวสู่สังคมผู้สูงอายุอย่างสมบูรณ์เมื่อสิ้นสุดแผนพัฒนาฯ ฉบับที่ ๑๒ ทำให้ภาระการคลังเพิ่มขึ้น อัตราการพึ่งพาของประชากรวัยแรงงานต้องแบกรับดูแลผู้สูงอายุเพิ่มสูงขึ้น มีแนวโน้มการพึ่งพาแรงงานจากประเทศเพื่อนบ้าน และสามารถขยายตลาดสินค้าผู้สูงอายุในประเทศ
๒. คุณภาพของคนไทยมีแนวโน้มดีขึ้น โดยมีปีการศึกษาเฉลี่ยเพิ่มสูงขึ้น มีสุขภาวะดีขึ้นและได้รับ หลักประกันสุขภาพอย่างทั่วถึง
๓. ผลิตภาพการผลิตแรงงานไทยยังต่ำ ขณะที่ความต้องการกำลังคนที่มีทักษะและองค์ความรู้สูง ทั้งปริมาณและคุณภาพเพิ่มมากขึ้น และมีแนวโน้มเพิ่มขึ้นอย่างรวดเร็วจากการก้าวเข้าสู่ยุคอุตสาหกรรม ๔.๐ แต่ไทยสามารถดึงดูดแรงงานทักษะสูงจากต่างประเทศ แต่ยังคงป้องกันการเคลื่อนย้ายของแรงงาน ทักษะสูงไปสู่ประเทศที่มีค่าแรงสูงกว่า
๔. ความยากจนมีแนวโน้มลดลง แต่ความเหลื่อมล้ำยังเป็นปัญหาสำคัญที่นำไปสู่ความขัดแย้งในสังคม โดยที่บริบทการเปลี่ยนแปลงทางโครงสร้างและประชากร และโครงสร้างเศรษฐกิจอาจส่งผลให้ปัญหาความยากจนและความเหลื่อมล้ำทวีความรุนแรงขึ้น ขณะที่แนวโน้มของความเหลื่อมล้ำระหว่างแรงงานที่มีทักษะสูงและทักษะต่ำจะยิ่งขยายตัวเพิ่มขึ้นจากความแตกต่างทางด้านรายได้
๕. สังคมไทยกำลังประสบปัญหาวิกฤตจากการที่มีค่านิยมเปลี่ยนแปลงไปตามประเพณีวัฒนธรรมต่างชาติที่หลากหลาย เนื่องจากขาดทักษะการคิด วิเคราะห์ ไม่สามารถคัดกรองและเลือกรับวัฒนธรรมที่ดี เพื่อปรับเปลี่ยนค่านิยมและพฤติกรรมให้สามารถปรับตัวเข้ากับกระแสใหม่ของโลกได้

ด้านทรัพยากรธรรมชาติและสิ่งแวดล้อม

๑. ภาวะโลกร้อนเป็นปัจจัยเสี่ยงที่สำคัญที่จะส่งผลกระทบต่อความหลากหลายทางชีวภาพ ก่อให้เกิดวิกฤตน้ำและการเกิดภัยพิบัติที่รุนแรงมากขึ้น ทำให้ประเทศไทยต้องพัฒนาและยกระดับการจัดการด้านทรัพยากรธรรมชาติและสิ่งแวดล้อมให้มีประสิทธิภาพเพื่อรับมือกับวิกฤตที่เกิดขึ้น
๒. การใช้ทุนทรัพยากรเกินกว่าศักยภาพในการฟื้นตัวของระบบนิเวศ ส่งผลกระทบต่อวิถีชีวิตของ ประชาชนทำให้เกิดกระแสการอนุรักษ์ในสังคม ความขัดแย้งในการใช้ประโยชน์ทรัพยากรจะมีแนวโน้มรุนแรงมากขึ้น รัฐจะต้องมีกลไกจัดการความขัดแย้ง สร้างธรรมาภิบาล และความเป็นธรรมในการบริหาร จัดการทรัพยากรธรรมชาติ
๓. การบริหารจัดการน้ำทั้งในเชิงปริมาณและคุณภาพยังขาดประสิทธิภาพ ทำให้เกิดการขาดแคลนน้ำระบบนิเวศลุ่มน้ำเสื่อมโทรม และภาวะการขาดแคลนน้ำในอนาคตจะเพิ่มมากขึ้น จากการขยายตัวของกิจกรรมทางเศรษฐกิจจำเป็นต้องพัฒนาการบริหารจัดการ และให้มีการจัดการทั้งด้านอุปสงค์และอุปทานเพื่อให้เกิดความยั่งยืนในอนาคต
๔. ปัญหามลพิษในสิ่งแวดล้อมส่งผลกระทบต่อทั้งด้านคุณภาพชีวิต สุขภาพอนามัยของประชากร และมีต้นทุนทางเศรษฐกิจในการจัดการแก้ไข ซึ่งจะเป็นปัญหาหลักของเมืองที่มีความเจริญอย่างรวดเร็วในอนาคต จำเป็นต้องมีการวางแผนลงทุนโครงสร้างพื้นฐานเพื่อการจัดการสิ่งแวดล้อมอย่างเหมาะสม

ด้านความมั่นคง

๑. ประเทศไทยมีสถาบันพระมหากษัตริย์เป็นสถาบันหลักที่ยึดโยงคนในชาติให้เกาะเกี่ยวกันอย่างแนบแน่นแต่ยังถูกล่วงละเมิดด้วยการให้ข้อมูลที่บิดเบือนผ่านเครือข่ายเทคโนโลยีสารสนเทศ โดยยังมีความพยายามนำสถาบันหลักมาเชื่อมโยงกับความขัดแย้งทางการเมืองและความเห็นต่างทางความคิด เพื่อให้เกิดความขัดแย้ง นำไปสู่ความแตกแยกในสังคม
๒. ไทยมีความเสี่ยงต่อการก่อการร้าย
๓. ประเทศไทยมีความเสี่ยงในด้านไซเบอร์โดยเครื่องคอมพิวเตอร์ประมาณ ๑ ใน ๕ เครื่อง ใน ประเทศถูกโจมตีจากโปรแกรมที่ไม่พึงประสงค์ และในอนาคตแนวโน้มความเสี่ยงอาจจะเพิ่มขึ้นเรื่อยๆ
๔. ประเทศไทยเผชิญปัญหาอาชญากรรมข้ามชาติที่หลายรูปแบบและมีวิธีการที่ซับซ้อนมากขึ้น

ด้านการบริหารจัดการในภาครัฐและธรรมาภิบาล

๑. การให้บริการประชาชนจะต้องปรับปรุงให้ได้มาตรฐานสากลเมื่อเทียบกับต่างประเทศ
๒. การสรรหาและพัฒนาข้าราชการที่มีคุณภาพทดแทนข้าราชการที่เกษียณอายุ
๓. การพัฒนาศักยภาพบุคลากรภาครัฐให้สามารถปรับตัวให้ทันกับยุคดิจิทัล
๔. การทุจริตและประพฤติมิชอบได้ขยายไปในวงกว้างทั้งในภาครัฐและเอกชน
๕. กระบวนการยุติธรรมยังขาดประสิทธิภาพ และกฎหมายล้าสมัยไม่สอดคล้องกับข้อตกลงระหว่าง ประเทศ

อีกทั้ง การพัฒนาประเทศของแผนพัฒนาฯ ฉบับที่ ๑๑ ในระยะที่เข้ามา ประเทศไทยต้องเผชิญกับการเปลี่ยนแปลงหลากหลายรูปแบบทั้งภายในและภายนอกประเทศ อาทิ ความไม่มีเสถียรภาพทางการเมือง ในประเทศ การเข้าสู่สังคมผู้สูงวัย ความผันผวนของเศรษฐกิจโลก การเปลี่ยนแปลงด้านเทคโนโลยี กระแส การเปิดเศรษฐกิจเสรี การก่อการร้ายข้ามชาติ และภัยพิบัติทางธรรมชาติ ประกอบกับการพัฒนาที่มามีความยั่งยืนคงประสบปัญหาหลาย ๆ ด้าน ทั้ง ปัญหาคุณภาพการศึกษา ความเหลื่อมล้ำทางการศึกษา ความเสื่อมถอยทางวัฒนธรรม ผลผลิตการผลิตต่ำ และความเสื่อมโทรมของทรัพยากรธรรมชาติและสิ่งแวดล้อม

ดังนั้น การพัฒนาประเทศในช่วงแผนพัฒนาฯ ฉบับที่ ๑๒ จำเป็นต้องมีการเตรียมความพร้อมเพื่อรับมือต่อ บริบทการเปลี่ยนแปลงต่างๆ อย่างเหมาะสมมากขึ้น โดยเฉพาะอย่างยิ่งการวางแผนพัฒนาที่คำนึงถึง การวางรากฐาน ของประเทศในระยะยาว ทั้งในด้านความมั่นคงเศรษฐกิจ / สังคม / ทรัพยากรธรรมชาติและสิ่งแวดล้อม และ การบริหารจัดการที่ดี โดยมีหลักการสำคัญของแผนฯ ประกอบด้วย

๑. ยึดหลัก “ปรัชญาของเศรษฐกิจพอเพียง” อย่างต่อเนื่องจากแผนพัฒนาฯ ฉบับที่ ๙-๑๑ เพื่อให้ การพัฒนา ในทุกมิติเป็นไปอย่างมีบูรณาการ บนทางสายกลาง มีความพอประมาณ มีเหตุผล รวมถึงมีระบบภูมิคุ้มกันที่ดี สอดคล้อง กับภูมิสังคม การพัฒนาทุกด้าน มีดุลยภาพ ทั้งมิติเศรษฐกิจ สังคม และ ระบบนิเวศน์ มีความสอดคล้อง เกื้อกูล และพึ่งพา อาศัยซึ่งกันและกัน การพัฒนาในมิติหนึ่งไม่ส่งผลกระทบต่อมิติอื่นๆ สามารถพัฒนาเศรษฐกิจ ของประเทศให้เจริญเติบโตอย่างต่อเนื่องมี คุณภาพ และมีเสถียรภาพ การกระจายความมั่นคงอย่างทั่วถึงและเป็นธรรม เป็นการเติบโตที่ไม่ทำลายสิ่งแวดล้อม ชุมชน วิถีชีวิต ค่านิยม ประเพณี และวัฒนธรรม เพื่อมุ่งไปสู่ความมั่นคง มั่งคั่ง และยั่งยืนของประเทศอย่างแท้จริง

๒. คำนึงถึง “การพัฒนาที่ยั่งยืน” โดยใช้ “คนเป็นศูนย์กลางการพัฒนา” มุ่งสร้างคนไทยให้เป็นพลังสำคัญใน การสร้างความมั่นคงของชาติ เป็นกลไกสำคัญในการขับเคลื่อนการพัฒนาเศรษฐกิจ สังคม ทรัพยากรธรรมชาติและ สิ่งแวดล้อมและการบริหารจัดการ โดยในมิติสังคมพัฒนาคนทุกช่วงวัย และเตรียมความพร้อมเข้าสู่สังคมผู้สูงอายุอย่างมี คุณภาพ มุ่งเน้นให้คนมีศักยภาพและการเรียนรู้ มีความคิด สร้างสรรค์ มีความสามารถรอบด้าน และมีโอกาสในการ เข้าถึงคุณภาพของการศึกษาอย่างเท่าเทียม ลด ความเหลื่อมล้ำ ในสังคมและยกระดับคุณภาพชีวิตของคนและ ครอบครัว ให้ดีขึ้น ในมิติเศรษฐกิจ พัฒนาคน ทางด้านคุณภาพและปริมาณ เพื่อเพิ่มศักยภาพการแข่งขันทั้งในภาคการ ผลิตและภาคบริการเพื่อก้าวสู่การหลุดพ้นจากกับดักรายได้ปานกลางสู่รายได้สูง ในมิติด้านทรัพยากรธรรมชาติและ สิ่งแวดล้อม มุ่งสร้างคนให้ใช้และอยู่กับสิ่งแวดล้อม

๓. มุ่งเสริมสร้างกลไกการพัฒนาประเทศเพื่อสร้างพลังการขับเคลื่อนยุทธศาสตร์ต่างๆ อย่างมี ประสิทธิภาพ ทั้งกลไกที่เป็นกฎหมายและกฎระเบียบต่างๆ โดยต้องปรับปรุงให้เอื้อต่อการขับเคลื่อนการ พัฒนาในทุกระดับ มีความ เหมาะสมและสอดคล้องกับสถานการณ์ลดความซ้ำซ้อน หรือ เป็นอุปสรรคต่อการหนุนเสริมการปฏิรูปประเทศในด้าน ต่างๆ ควบคู่กับการพัฒนาการทำงานในรูปแบบของคณะกรรมการ หรือหน่วยงานที่รับผิดชอบการขับเคลื่อน ยุทธศาสตร์ หรือประเด็นการพัฒนาเฉพาะในแผนฯ ทั้งในระดับ ประเทศ และระดับพื้นที่ให้ดำเนินการได้อย่างมี ประสิทธิภาพ เพิ่มบทบาทของกลไกภาคองค์ความรู้ เทคโนโลยี นวัตกรรม และความคิดสร้างสรรค์ให้เป็นเครื่องมือหลัก ในการขับเคลื่อนการพัฒนาในทุกภาคส่วน

กล่าวโดยสรุป หลักการพัฒนาประเทศในแผนพัฒนาฯ ฉบับที่ ๑๒ จะมุ่งเน้นการพัฒนาที่เน้นคนนำ หลักปรัชญา ของเศรษฐกิจพอเพียงมาเป็นหลักปรัชญาพื้นฐานในการกำกับทิศทางการพัฒนาประเทศให้เติบโตอย่างมีดุลยภาพ คำนึงถึงการวางรากฐานการพัฒนาในระยะยาว คนในชาติจะต้องได้รับการพัฒนา ให้เป็นคนดี คนเก่ง มีคุณธรรม

จริยธรรม ความเพียร และมีจิตสำนึก คำนึงถึงประโยชน์ของชาติเป็น สำคัญ รวมถึงให้ความสำคัญกับการพัฒนาโลก สำคัญในการขับเคลื่อนแผนฯ ทั้งการปรับปรุงกฎหมาย และกฎระเบียบ กลไกการทำงานที่มีหน้าที่ผลักดันประเด็นการ พัฒนาสำคัญต่างๆ และกลไกที่เกี่ยวข้องกับการใช้ข้อบังคับความรู้ เพื่อให้ประเทศก้าวไปสู่สังคมที่ “มั่นคง มั่งคั่ง และยั่งยืน” ได้ในอนาคตโดยกำหนดยุทธศาสตร์การพัฒนาประเทศ ๑๐ ยุทธศาสตร์ คือ

- ยุทธศาสตร์ที่ ๑ การเสริมสร้างและพัฒนาศักยภาพทุนมนุษย์
- ยุทธศาสตร์ที่ ๒ การสร้างความเป็นธรรมลดความเหลื่อมล้ำในสังคม
- ยุทธศาสตร์ที่ ๓ การสร้างความเข้มแข็งทางเศรษฐกิจและแข่งขันได้อย่างยั่งยืน
- ยุทธศาสตร์ที่ ๔ การเติบโตที่เป็นมิตรกับสิ่งแวดล้อมเพื่อพัฒนาอย่างยั่งยืน
- ยุทธศาสตร์ที่ ๕ ความมั่นคง
- ยุทธศาสตร์ที่ ๖ การเพิ่มประสิทธิภาพการบริหารจัดการในภาครัฐและธรรมาภิบาลในสังคมไทย
- ยุทธศาสตร์ที่ ๗ การพัฒนาโครงสร้างพื้นฐานและระบบโลจิสติกส์
- ยุทธศาสตร์ที่ ๘ วิทยาศาสตร์เทคโนโลยี วิจัย และนวัตกรรม
- ยุทธศาสตร์ที่ ๙ การพัฒนาภาค เมือง และพื้นที่เศรษฐกิจ
- ยุทธศาสตร์ที่ ๑๐ การต่างประเทศ ประเทศเพื่อนบ้าน และภูมิภาค

๑.๓ แผนพัฒนากลุ่มจังหวัด /แผนพัฒนาจังหวัดหนองบัวลำภู

๑.๓.๑ ยุทธศาสตร์กลุ่มจังหวัดภาคตะวันออกเฉียงเหนือตอนบน

วิสัยทัศน์

“เป็นศูนย์กลางการลงทุนด้านการค้า เกษตรกรรม อุตสาหกรรม การบริการ การท่องเที่ยวของอนุภูมิภาคลุ่มน้ำโขงและประชาคมอาเซียน”

เป้าประสงค์

๑. เพื่อให้มีโครงสร้างพื้นฐานและสิ่งอำนวยความสะดวกที่พร้อมรองรับการเป็นศูนย์กลาง การลงทุนด้านต่างๆ ในลุ่มน้ำโขง
๒. เพื่อผลิตสินค้าทางการเกษตรให้ได้มาตรฐาน และแปรรูปสินค้าเพื่อเพิ่มมูลค่า
๓. เพื่อเพิ่มรายได้จากการท่องเที่ยว
๔. เพื่อให้เกิดความร่วมมือในด้านต่างๆ ของทุกภาคส่วนสู่ประชาคมอาเซียน
๕. เพื่อเพิ่มศักยภาพการตลาด และการค้า
๖. เพื่อให้มีบุคลากรที่มีศักยภาพรองรับการเปลี่ยนแปลง

พันธกิจ

๑. พัฒนาโครงสร้างพื้นฐานและสิ่งอำนวยความสะดวกในการลงทุนด้านการค้า เกษตรกรรม อุตสาหกรรมเกษตร และการท่องเที่ยว เพื่อกระจายประโยชน์สู่ประชาชนทุกอาชีพของกลุ่ม จังหวัดอย่างทั่วถึง
๒. พัฒนาขีดความสามารถในการแข่งขันของระบบการผลิต และระบบการตลาดในด้านการ เกษตรกรรม อุตสาหกรรมการผลิต การบริการ และแรงงานให้เป็นไปตามมาตรฐาน
๓. ส่งเสริมความร่วมมือทางการค้าการเกษตร การบริการและการการท่องเที่ยวกับประชาคม อาเซียน
๔. พัฒนาทรัพยากรมนุษย์ทุกภาคส่วน
๕. วนให้สามารถรองรับการเป็นประชาคมอาเซียน
๖. รักษาสมดุลของการพัฒนาเศรษฐกิจกับคุณภาพชีวิต วัฒนธรรม สังคมและสิ่งแวดล้อม อย่างมีธรรมาภิบาล

ประเด็นยุทธศาสตร์

จากวิสัยทัศน์การพัฒนาของกลุ่มจังหวัดภาคตะวันออกเฉียงเหนือตอนบน ๑ ข้างต้น เพื่อให้การพัฒนา
กลุ่มจังหวัดเป็นไปตามกรอบวิสัยทัศน์ กลุ่มจังหวัดจึงได้กำหนดประเด็นยุทธศาสตร์ในการพัฒนา
ประเด็นยุทธศาสตร์ที่ ๑ ส่งเสริมและพัฒนาสินค้าเกษตรให้ได้มาตรฐานอย่างครบวงจร
ประเด็นยุทธศาสตร์ที่ ๒ เพิ่มขีดความสามารถในการแข่งขันด้านการลงทุน อุตสาหกรรม และการค้า
ประเด็นยุทธศาสตร์ที่ ๓ พัฒนาศักยภาพด้านการท่องเที่ยว

๑.๓.๒ ยุทธศาสตร์การพัฒนาจังหวัดหนองบัวลำภู

๑. วิสัยทัศน์การพัฒนา

วิสัยทัศน์ (vision)

“หนองบัวลำภูเป็นเมืองน่าอยู่ เคียงคู่ธรรมชาติ ประชาชนฉลาดทำกิน ในดินแดนสันติสุข”

พันธกิจ (Mission)

๑. พัฒนาระบบโครงสร้างการคมนาคมขนส่ง ระบบบริการสาธารณสุข และระบบการป้องกันและบรรเทาสาธารณภัยให้ได้มาตรฐานและมีประสิทธิภาพ
๒. การจัดการทรัพยากรธรรมชาติและสิ่งแวดล้อมอย่างสมดุลระหว่างการอนุรักษ์ ฟื้นฟูและใช้ประโยชน์อย่างเหมาะสมและยั่งยืน
๓. สนับสนุน ส่งเสริมและพัฒนาด้านการศึกษา ศาสนา ศิลปวัฒนธรรมและการสาธารณสุขเพื่อยกระดับคุณภาพชีวิตของประชาชน
๔. ส่งเสริมและพัฒนาเศรษฐกิจฐานราก การค้า การลงทุน และการท่องเที่ยว ให้เข้มแข็งสามารถแข่งขันได้

เป้าประสงค์รวม

ประชาชนจังหวัดหนองบัวลำภูมีคุณภาพชีวิตที่ดี สังคมมีความมั่นคงปลอดภัยในการดำรงชีพ ด้วยรายได้หลักจากเกษตรและการท่องเที่ยว ภายใต้การพัฒนานุรักษ์ทรัพยากรธรรมชาติและสิ่งแวดล้อมและการส่งเสริมศิลปวัฒนธรรมจารีตประเพณีภูมิปัญญาท้องถิ่น และส่งเสริมเศรษฐกิจชุมชนท้องถิ่นตามหลักเศรษฐกิจพอเพียง

ยุทธศาสตร์การพัฒนา

- ยุทธศาสตร์ที่ ๑ ด้านการพัฒนาคุณภาพชีวิตของประชาชนในท้องถิ่น
- ยุทธศาสตร์ที่ ๒ ด้านการบริหารจัดการและอนุรักษ์ทรัพยากรธรรมชาติและสิ่งแวดล้อมท้องถิ่น
- ยุทธศาสตร์ที่ ๓ ด้านศิลปวัฒนธรรม จารีตประเพณี และภูมิปัญญาท้องถิ่น
- ยุทธศาสตร์ที่ ๔ ด้านการส่งเสริมเศรษฐกิจชุมชนท้องถิ่นตามหลักปรัชญาเศรษฐกิจพอเพียง

ยุทธศาสตร์ที่ ๑ ด้านการพัฒนาคุณภาพชีวิตของประชาชนในท้องถิ่น

เป้าประสงค์

ประชาชนมีคุณภาพชีวิตที่ดี สังคมมีความมั่นคง ปลอดภัย

ตัวชี้วัดและค่าเป้าหมาย

๑. จำนวนหนี้สินเฉลี่ยต่อครัวเรือนลดลง
๒. อัตราการป่วยด้วยโรคที่สำคัญ เช่น เบาหวาน ลดลง
๓. จำนวนปีการศึกษาเฉลี่ยของประชากรอายุ ๑๕ ปีขึ้นไป
๔. ประชากรผู้พิการ/ผู้ด้อยโอกาส ได้รับการดูแลช่วยเหลือจากภาครัฐเพิ่มขึ้นร้อยละ ๗๐
๕. จำนวนการมีส่วนร่วมของประชาชนในกิจกรรมของหน่วยงานของรัฐ

กลยุทธ์การพัฒนา/แนวทางการพัฒนา

- พัฒนาศักยภาพของครัวเรือนและชุมชนในการประกอบอาชีพ
- ส่งเสริม ป้องกัน รักษาและฟื้นฟูสุขภาพประชาชน
- พัฒนาคุณภาพการศึกษาและการเรียนรู้ตลอดชีวิต
- สร้างภูมิคุ้มกันทางสังคมให้กับคนในสังคมทุกช่วงวัยและผู้พิการ พัฒนาให้มีความเข้มแข็งตลอดชีวิต
- ส่งเสริม สนับสนุนการมีส่วนร่วมของประชาชน
- พัฒนาโครงสร้างพื้นฐาน การคมนาคม และเสริมสร้างจิตสำนึกในการลดอุบัติเหตุอุบัติภัย ให้กับประชาชน

ยุทธศาสตร์ที่ ๒ ด้านการบริหารจัดการและอนุรักษ์ทรัพยากรธรรมชาติและสิ่งแวดล้อมท้องถิ่น เป้าประสงค์

- ทรัพยากรธรรมชาติและสิ่งแวดล้อมมีความอุดมสมบูรณ์และยั่งยืน
- บริหารจัดการน้ำอย่างเป็นระบบและมีประสิทธิภาพ

ตัวชี้วัดและค่าเป้าหมาย

- จำนวนพื้นที่สีเขียวเพิ่มขึ้น ร้อยละ ๑ ต่อปี
- คุณภาพสิ่งแวดล้อม (น้ำ , อากาศ) อยู่ในเกณฑ์มาตรฐาน
- ปริมาณขยะลดลงร้อยละ ๗ ต่อปี
- พื้นที่ได้รับประโยชน์จากระบบชลประทาน/กักเก็บน้ำเพิ่มขึ้น

กลยุทธ์การพัฒนา/แนวทางการพัฒนา

- อนุรักษ์และฟื้นฟูทรัพยากรธรรมชาติอย่างมีส่วนร่วม
- อนุรักษ์และฟื้นฟูพื้นที่ป่าต้นน้ำและพื้นที่ลุ่มน้ำ
- บริหารจัดการขยะและน้ำเสียอย่างมีประสิทธิภาพ

ยุทธศาสตร์ที่ ๓ ด้านศิลปวัฒนธรรม จารีตประเพณี และภูมิปัญญาท้องถิ่น เป้าประสงค์

- อนุรักษ์ศิลปวัฒนธรรม จารีตประเพณี และภูมิปัญญาท้องถิ่น
- เพิ่มมูลค่าการท่องเที่ยว
- ส่งเสริมการกีฬาเพื่อสุขภาพและมุ่งเน้นสู่ความเป็นเลิศ

ตัวชี้วัดและค่าเป้าหมาย

- ศิลปวัฒนธรรม จารีตประเพณี และภูมิปัญญาท้องถิ่น ได้รับการอนุรักษ์และสืบสาน ร้อยละ ๕๐ ต่อปี
- รายได้จากการท่องเที่ยวเพิ่มขึ้นร้อยละ ๑๐ ต่อปี
- จำนวนนักท่องเที่ยวเพิ่มขึ้นร้อยละ ๑๐ ต่อปี
- ประชาชนออกกำลังกายและเล่นกีฬาเพิ่มมากขึ้น ร้อยละ ๕ ต่อปี

กลยุทธ์การพัฒนา/แนวทางการพัฒนา

- ส่งเสริมศิลปวัฒนธรรม จารีตประเพณี และภูมิปัญญาท้องถิ่นของจังหวัดหนองบัวลำภู
- พัฒนาแหล่งท่องเที่ยวตามศักยภาพของพื้นที่
- ส่งเสริมประชาสัมพันธ์การตลาดด้านการท่องเที่ยว
- ส่งเสริมและสนับสนุนการกีฬาและนันทนาการ

ยุทธศาสตร์ที่ ๔ ด้านการส่งเสริมเศรษฐกิจชุมชนท้องถิ่นตามหลักปรัชญาเศรษฐกิจพอเพียง เป้าประสงค์

- เพิ่มมูลค่าผลผลิตทางการเกษตร ผลิตภัณฑ์ชุมชน และรายได้ของเกษตรกร
- เพิ่มพื้นที่เกษตรอินทรีย์

- ๓.สร้างความเข้มแข็งของกลุ่มอาชีพและผู้ประกอบการขนาดกลางขนาดย่อม
- ๔.เพิ่มศักยภาพการผลิตและมูลค่าผลผลิตการเกษตร ผลิตภัณฑ์ชุมชน การบริการ

ตัวชี้วัดและค่าเป้าหมาย

- ๑.ผลิตภัณฑ์มวลรวมของจังหวัด (GDP) ขยายตัวร้อยละ ๔ ต่อปี
- ๑.ประชาชนมีรายได้เพิ่มขึ้น ร้อยละ ๑๐ ต่อปี
- ๒.พื้นที่เกษตรอินทรีย์เพิ่มขึ้น เป็น ๓๐,๐๐๐ ไร่
- ๓.มีการรวมกลุ่มอาชีพเพิ่มขึ้น ๓๐ กลุ่มต่อปี

กลยุทธ์การพัฒนา/แนวทางการพัฒนา

- ๑.พัฒนาศักยภาพและยกระดับผู้ผลิตผู้ประกอบการด้วยองค์ความรู้นวัตกรรมและการส่งเสริมการตลาด
- ๒.พัฒนาเกษตรปลอดภัยสู่เกษตรอินทรีย์อย่างเป็นระบบอย่างยั่งยืน
- ๓.ส่งเสริมและสนับสนุนวิสาหกิจขนาดกลางและขนาดย่อม เพื่อสร้างความเข้มแข็ง

วิสัยทัศน์ ทด..อย่างย่อ

“บริหารแบบธรรมาภิบาล ส่งเสริมการศึกษา พัฒนาคุณภาพชีวิต บริหารจัดการ
สิ่งแวดล้อมให้เป็นเมืองน่าอยู่ เคียงคู่การพัฒนาโครงสร้างพื้นฐาน สร้างค่านิยมเศรษฐกิจ
พอเพียง”

วิสัยทัศน์การพัฒนา

เทศบาลตำบลยางหล่อ ได้กำหนดวิสัยทัศน์ (vision) เพื่อเป็นสภาพการณ์ในอนาคตซึ่งเป็นจุดหมายปรารถนา
อนาคตหวังที่จะเกิดขึ้นหรือบรรลุผลในอนาคตข้างหน้า เทศบาลตำบลยางหล่อ เป็นเทศบาลตำบลขนาดกลาง ที่มี
ประชากรอยู่กันอย่างสงบสุข เป็นชุมชนเก่าแก่และมีความสามัคคี จึงได้กำหนดวิสัยทัศน์ ดังนี้

ยุทธศาสตร์การพัฒนาท้องถิ่น พ.ศ. ๒๕๖๑ - ๒๕๖๕

แผนยุทธศาสตร์การพัฒนาเทศบาลตำบลยางหล่อ เป็นแผนยุทธศาสตร์ที่กำหนดระยะเวลา ๕ ปี พ.ศ.
๒๕๖๑- ๒๕๖๕ ซึ่งเป็นแผนพัฒนาเศรษฐกิจและสังคมของเทศบาลตำบลยางหล่อ ที่กำหนดยุทธศาสตร์ และแนวทาง
การพัฒนาของเทศบาลตำบลยางหล่อ ซึ่งแสดงถึงวิสัยทัศน์ พันธกิจ และจุดมุ่งหมายเพื่อการพัฒนาในอนาคต โดย
สอดคล้องกับแผนพัฒนาเศรษฐกิจและสังคมแห่งชาติ แผนการบริหารราชการแผ่นดิน ยุทธศาสตร์การพัฒนาจังหวัด
หนองบัวลำภู อำเภอสุวรรณคูหา และแผนชุมชนตำบลยางหล่อ

แผนยุทธศาสตร์การพัฒนาเทศบาลตำบลยางหล่อ มีรายละเอียด ดังนี้

- ยุทธศาสตร์ที่ ๑ การพัฒนาด้านสาธารณสุขปโมค สาธารณูปการและโครงสร้างพื้นฐาน
- ยุทธศาสตร์ที่ ๒ การพัฒนาศักยภาพคนและความเข้มแข็งของชุมชน คุณภาพชีวิต การศึกษา และส่งเสริมศิลปวัฒนธรรม
- ยุทธศาสตร์ที่ ๓ การพัฒนาและเสริมสร้างความเข้มแข็งของระบบเศรษฐกิจชุมชน
- ยุทธศาสตร์ที่ ๔ การพัฒนาการเมืองและระบบบริหารจัดการที่ดี
- ยุทธศาสตร์ที่ ๕ การพัฒนาด้านสิ่งแวดล้อมและทรัพยากรธรรมชาติ

เป้าประสงค์

๑. มีระบบคมนาคมสะดวก ระบบสาธารณสุขปโมค สาธารณูปการที่ได้มาตรฐานและเพียงพอ ต่อความต้องการของประชาชน
๒. มีแหล่งท่องเที่ยวและที่พักผ่อนหย่อนใจสำหรับนักท่องเที่ยวและประชาชนในพื้นที่

๓. ประชาชนได้รับสวัสดิการทางสังคม และเข้าถึงระบบการศึกษาและสาธารณสุขอย่างทั่วถึง และมีคุณภาพ สังคม มีความเข้มแข็งตามแนวคิดปรัชญาเศรษฐกิจพอเพียง ประชาชน เด็ก และเยาวชน มีการ ออกกำลังกายมากขึ้น

๔. ประชาชนมีจิตส นึกในการอนุรักษ์ และสืบสานศาสนา ศิลปวัฒนธรรม ประเพณีและภูมิ ปัญญาท้องถิ่น

๕. ประชาชนมีความรู้ในการป้องกันและบรรเทาสาธารณภัย ชุมชนมีความเข้มแข็ง ห่วงไกล ยาเสพติด สามารถ พึ่งพาตนเองได้

๖. ประชาชนมีจิตส นึกและมีส่วนร่วมในการอนุรักษ์และบริหารจัดการทรัพยากรธรรมชาติและสิ่งแวดล้อม มีการ ลดปริมาณขยะและกำจัดขยะชุมชนให้ถูกหลักวิชาการ

๗. องค์กรมีการบริหารจัดการอย่างโปร่งใส ประชาชนได้รับการบริการที่มีคุณภาพ ประชาชน มีจิตสำนึกในการ ปฏิบัติตนตามระบอบประชาธิปไตยอันมีพระมหากษัตริย์เป็นประมุข

ตัวชี้วัด

๑. จำนวนถนน ท่อ/รางระบายน้ำ น้ำประปา ไฟฟ้าส่วนภูมิภาค ไฟฟ้าแสงสว่างสาธารณะ เสียงตามสาย และ ศาลาประชาคมได้มาตรฐานและเพียงพอต่อความต้องการของประชาชนเพิ่มขึ้น

๒. จำนวนสระน้ำคลอง อ่างเก็บน้ำ และบ่อน้ำบาดาลได้มาตรฐาน เพียงพอต่อความต้องการของประชาชน เพิ่มขึ้น

๓. มีจำนวนแหล่งท่องเที่ยวและที่พักผ่อนหย่อนใจเพิ่มมากขึ้น

๔. ร้อยละ/จำนวนของประชาชนที่ได้รับเบี้ยยังชีพ การสงเคราะห์และพัฒนาศักยภาพ ผู้สูงอายุ ผู้พิการ ผู้ป่วย เอดส์ ผู้ยากไร้อย่างทั่วถึง

๕. ร้อยละ/จำนวนของประชาชนที่ได้รับการศึกษาที่มีคุณภาพ

๖. ร้อยละของประชาชนที่ได้รับการส่งเสริมสุขภาพกายและจิตที่ดี

๗. ร้อยละของประชาชนที่มีจิตสำนึกในการอนุรักษ์และสืบสาน ศาสนา ศิลปวัฒนธรรม ประเพณีและภูมิปัญญา ท้องถิ่น

๘. ร้อยละของจำนวนประชาชน/จำนวนหมู่บ้านมีความเป็นระเบียบ ปลอดภัยในชีวิตและทรัพย์สิน

๙. ร้อยละของจำนวนประชาชน/จำนวนหมู่บ้านที่มีส่วนรวมในการแก้ไขปัญหาเสพติด

๑๐. ร้อยละของประชาชน/หมู่บ้านมีส่วนร่วมในการอนุรักษ์และใช้ประโยชน์ ทรัพยากรธรรมชาติและสิ่งแวดล้อม ได้อย่างยั่งยืน

๑๑. ร้อยละของประชาชน/จำนวนหมู่บ้านมีส่วนร่วมการบริหารและการบริการตามหลักการบริหารจัดการที่ดี

คำเป้าหมาย

๑. ประชาชนได้รับบริหารด้านโครงสร้างพื้นฐานให้มีความสะดวกและรวดเร็ว

๒. ประชาชนมีความรู้และบำรุงรักษาศิลปวัฒนธรรมอันดีงาม

๓. ประชาชนมีสุขภาพที่ดีขึ้น มีคุณธรรม จริยธรรม และมีรายได้เพียงพอต่อการดำรงชีพ

๔. มลภาวะและสิ่งแวดล้อมไม่เป็นพิษทำให้ชุมชนน่าอยู่อย่างสงบสุข

กลยุทธ์

ยุทธศาสตร์ที่ ๑ การพัฒนาด้านสาธารณูปโภค สาธารณูปการและโครงสร้างพื้นฐาน

๑.๑ ก่อสร้าง ปรับปรุง บำรุงรักษา สาธารณูปโภค สาธารณูปการ และไฟฟ้า

๑.๒ พัฒนาระบบจราจร

ยุทธศาสตร์ที่ ๒ การพัฒนาศักยภาพคนและความเข้มแข็งของชุมชน คุณภาพชีวิต การศึกษา และส่งเสริม ศิลปะวัฒนธรรม

๒.๑ ป้องกัน รักษาและส่งเสริมสุขภาพอนามัยของประชาชน

๒.๒ ส่งเสริมการศึกษา ศาสนา ศิลปะวัฒนธรรมและประเพณีในชุมชน

๒.๓ ส่งเสริมสวัสดิการและนันทนาการ

ยุทธศาสตร์ที่ ๓ การพัฒนาและเสริมสร้างความเข้มแข็งของระบบเศรษฐกิจชุมชน

๓.๑ ส่งเสริมอาชีพและเพิ่มรายได้แก่ประชาชน

๓.๒ ส่งเสริมชุมชนในการดำเนินชีวิตแบบเศรษฐกิจพอเพียง

ยุทธศาสตร์ที่ ๔ การพัฒนาการเมืองและระบบบริหารจัดการที่ดี

๔.๑ ส่งเสริมการมีส่วนร่วมของประชาชน ในการบริหารพัฒนาชุมชนของตนเองตามระบอบ ประชาธิปไตยอันมีพระมหากษัตริย์ทรงเป็นประมุข

๔.๒ การปรับปรุงและพัฒนาบุคลากร

๔.๓ การปรับปรุงและพัฒนารายได้ของเทศบาล

๔.๔ การปรับปรุง และพัฒนาเครื่องมือเครื่องใช้และสถานที่ปฏิบัติงาน

๔.๕ การป้องกันและบรรเทาสาธารณภัย

ยุทธศาสตร์ที่ ๕ การพัฒนาด้านสิ่งแวดล้อมและทรัพยากรธรรมชาติ

๕.๑ การสร้างจิตสำนึกและความตระหนักในการจัดการทรัพยากรธรรมชาติและสิ่งแวดล้อม

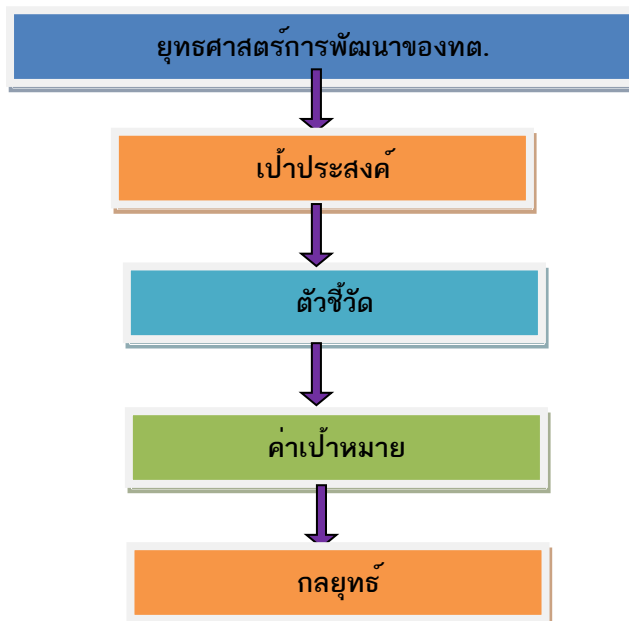
๕.๒ การเฝ้าระวังป้องกันทรัพยากรธรรมชาติและสิ่งแวดล้อม

๕.๓ การบำบัดฟื้นฟูทรัพยากรธรรมชาติและสิ่งแวดล้อม

ความเชื่อมโยงของยุทธศาสตร์ในภาพรวม

ความเชื่อมโยงของยุทธศาสตร์ในภาพรวม

การจัดทำแผนพัฒนาท้องถิ่นของทต..มีความเชื่อมโยงของยุทธศาสตร์ในภาพรวม ดังนี้



๓. การวิเคราะห์เพื่อพัฒนาท้องถิ่น

๓.๑ การวิเคราะห์กรอบการจัดทำยุทธศาสตร์ขององค์กรปกครองส่วนท้องถิ่น

ในการจัดทำแผนพัฒนาท้องถิ่น (พ.ศ. ๒๕๖๑ - ๒๕๖๕) เพิ่มเติมครั้งที่ ๒ ของเทศบาลตำบลยางหล่อ ได้ใช้เทคนิคการวิเคราะห์แบบ SWOT Analysis ได้แก่ การพิจารณาวิเคราะห์ จุดแข็ง (S = Strength) จุดอ่อน (W = Weakness) โอกาส (O = Opportunity) และอุปสรรค (T = Threat) โดยวิเคราะห์ภาพรวม ในด้านเศรษฐกิจ สังคม การศึกษา การผังเมือง เทคโนโลยี และด้านทรัพยากรธรรมชาติและสิ่งแวดล้อม สามารถสรุปได้ดังนี้

จุดแข็ง (S: Strength)

๑. เทศบาลตำบลยางหล่อ เป็นองค์กรที่สามารถกำหนดแนวทางในการพัฒนาท้องถิ่น ในด้านนโยบาย การบริหารงานบุคคล และการเงินการคลังอย่างมีเอกภาพ และสอดคล้องกับปัญหา ความต้องการของประชาชน โดยผ่านกระบวนการมีส่วนร่วมของประชาชนในพื้นที่

๒. เทศบาลตำบลยางหล่อ เป็นหน่วยงานที่มีความใกล้ชิดกับประชาชนมากที่สุดสามารถแก้ปัญหา และตอบสนองความต้องการของประชาชนได้อย่างรวดเร็ว

๓. ด้านการศึกษา ตำบลยางหล่อมมีโรงเรียนประถมศึกษา ๕ แห่ง และโรงเรียนมัธยมศึกษา ๑ แห่ง สามารถรองรับเด็กนักเรียนได้อย่างเพียงพอ

๔. ตำบลยางหล่อเป็นชุมชนที่ประกอบอาชีพด้านเกษตรกรรมที่เข้มแข็ง สามารถผลิตข้าว อ้อย ที่มีคุณภาพ

๕. มีลำน้ำสายสำคัญไหลผ่าน คือ ลำห้วยมอ ลำห้วยยาง ลำห้วยพวย ซึ่งมีความสำคัญทางด้านโครงสร้างพื้นฐาน ด้าน การเกษตร และด้านเศรษฐกิจในชุมชนเป็นอย่างมาก

จุดอ่อน (W : Weakness)

๑. ประชาชนในพื้นที่ไม่ให้ความสำคัญที่จะเข้ามามีส่วนร่วมในการแสดงความคิดเห็น การตรวจสอบ ติดตามและประเมินผล และการดำเนินงานต่าง ๆ เท่าที่ควร

๒. การใช้ทรัพยากรธรรมชาติและการทำลายสิ่งแวดล้อมเพิ่มขึ้น ก่อให้เกิดปัญหาผลกระทบต่อ สุขภาพของประชาชน

๓. ขาดการจัดทำระบบฐานข้อมูลที่ทันสมัย และเป็นปัจจุบันที่มีความครบถ้วน ถูกต้อง สมบูรณ์ สามารถเชื่อมโยงข้อมูลได้กับทุกภาคส่วนที่เกี่ยวข้อง

๔. การประสานงานการทำงานภายในตำบลยังขาดความร่วมมืออย่างเต็มกำลังความสามารถ

๕. เกษตรกรส่วนใหญ่ขาดความรู้ความสามารถ ในการใช้เทคโนโลยีด้านการเกษตรด้านการ ผลิต ขาดอาชีพเสริม และบางพื้นที่ขาดกรรมสิทธิ์ในที่ดิน ทากิน แผนพัฒนาท้องถิ่น (พ.ศ. ๒๕๖๑ - ๒๕๖๕) เทศบาลตำบลยางหล่อ

โอกาส (O : Opportunity)

๑. นโยบายการกระจายอำนาจทำให้องค์กรปกครองส่วนท้องถิ่น ต้องปรับบทบาท ภารกิจ หน้าที่ และพัฒนาระบบบริหารงานของท้องถิ่นรูปแบบต่างๆ ให้มีความเข้มแข็ง มีประสิทธิภาพและมีระบบบริหารจัดการที่ดี

๒. นโยบายรัฐบาลในการส่งเสริมการกระจายอำนาจการปกครองสู่ท้องถิ่น โดยสร้างดุลยภาพ ระหว่างการกำกับดูแลและความเป็นอิสระของท้องถิ่นในการบริหารจัดการงบประมาณ และบุคลากรของท้องถิ่น

๓. มีเส้นทางคมนาคมที่สะดวกและเหมาะสม สามารถขนส่งสินค้าการเกษตร รวมถึงสามารถ รองรับ การขยายตัวของการลงทุนทางเศรษฐกิจ

๔. มีการติดต่อประสานงานเป็นอย่างดี ระหว่างองค์กรปกครองส่วนท้องถิ่นต่าง ๆ ในเขตอำเภอ สุพรรณคูหา และเขตจังหวัดฯ ช่วยให้เกิดภาคีเครือข่ายความร่วมมือที่มีประสิทธิภาพ

อุปสรรค ข้อจำกัด (T : Threat)

๑. เทศบาลตำบลยางหล่อ มีงบประมาณอย่างจำกัดในการดำเนินการบริการสาธารณะ ภายในชุมชน ส่งผลให้ไม่สามารถดำเนินการด้านโครงสร้างพื้นฐาน ซึ่งต้องใช้งบประมาณในการดำเนินงานสูง รวมถึงการจัดระบบการบริการสาธารณสุขปศุสัตว์ สาธารณูปการ และการดำเนินการด้านอื่น ๆ ให้กับประชาชนใน ชุมชนได้อย่างทั่วถึง

๒. การกระจายอำนาจ และการถ่ายโอนภารกิจให้กับองค์กรปกครองส่วนท้องถิ่น ไม่ชัดเจน เช่น เรื่อง การศึกษา โดยเฉพาะอย่างยิ่งในเรื่องของงบประมาณแผ่นดินที่จะต้องจัดสรรให้กับองค์กรปกครองส่วนท้องถิ่น

๓. ตำบลยางหล่อประสบภัยธรรมชาติซ้ำซาก (ภัยน้ำท่วม , ภัยแล้ง)

๔. ระเบียบกฎหมายที่เปลี่ยนแปลงบ่อย และขาดความชัดเจนในทางปฏิบัติ ทำให้เกิดความสับสนในการดำเนินงาน

๓.๒ การประเมินสถานการณ์สภาพแวดล้อมภายนอกที่เกี่ยวข้อง

ในสถานการณ์ด้านการกระจายอำนาจที่ไม่ชัดเจน การเมืองยังขาดเสถียรภาพ ทำให้องค์กรปกครองส่วนท้องถิ่น ยังขาดทรัพยากรด้านต่าง ๆ มาใช้พัฒนาพื้นที่แนวนโยบายด้านการบริหารงานท้องถิ่น ส่วนกลางยังไม่ให้ความสำคัญเท่าที่ควร แต่อย่างไรก็ดีองค์กรปกครองส่วนท้องถิ่น ก็มีความพร้อมในหลายด้านที่จะพัฒนาพื้นที่ให้มีความเจริญ เข้าถึงระบบการศึกษา สาธารณสุข และการพัฒนาโครงสร้างพื้นฐาน ให้กับประชาชนในพื้นที่ได้

ส่วนที่ ๓

การนำแผนพัฒนาท้องถิ่นไปสู่การปฏิบัติ

๑. ยุทธศาสตร์การพัฒนาและแผนงาน

ที่	ยุทธศาสตร์	ด้าน	แผนงาน	หน่วยงานที่รับผิดชอบ	หน่วยงานสนับสนุน
๑	ยุทธศาสตร์ที่ ๑ การพัฒนาด้านสาธารณูปโภค สาธารณูปการ และโครงสร้างพื้นฐาน	ด้านบริการชุมชนและสังคม	แผนงานอุตสาหกรรมและการโยธา แผนงานเคหะและชุมชน	กองช่าง	สำนักปลัด
๒	ยุทธศาสตร์ที่ ๒ การพัฒนาศักยภาพคนและความเข้มแข็งของชุมชน คุณภาพชีวิต การศึกษา และส่งเสริมศิลปวัฒนธรรม	ด้านบริการชุมชนและสังคม	แผนงานบริหารทั่วไป แผนงานสังคมสงเคราะห์ แผนงานการศึกษา	สำนักปลัด	งานสวัสดิการฯ งานการศึกษา
๓	ยุทธศาสตร์ที่ ๓ การพัฒนาและเสริมสร้างความเข้มแข็งของระบบเศรษฐกิจชุมชน	ด้านบริการชุมชนและสังคม	แผนงานสังคมสงเคราะห์ งานบริหารทั่วไป	สำนักปลัด	กองคลัง
๔	ยุทธศาสตร์ที่ ๔ การพัฒนาการเมืองและระบบบริหารจัดการที่ดี	ด้านบริการชุมชนและสังคม ด้านบริหารทั่วไป	ทุกแผนงาน	ทุกแผนงาน	ทุกแผนงาน
๕	ยุทธศาสตร์ที่ ๕ การพัฒนาด้านสิ่งแวดล้อมและทรัพยากรธรรมชาติ	ด้านบริหารทั่วไป	แผนงานการเกษตร	สำนักปลัด	งานเกษตร
รวม	๕ ยุทธศาสตร์	๓ ด้าน	๑๑ แผนงาน	๓ ส่วน ราชการ	

ส่วนที่ ๔

การติดตามและประเมินผล

เทศบาลตำบลยางหล่อ ใช้แนวทางการพิจารณาการติดตามและประเมินผลแผนพัฒนาท้องถิ่น ตามระเบียบกระทรวงมหาดไทยว่าด้วยการจัดทำแผนพัฒนาขององค์กรปกครองส่วนท้องถิ่น พ.ศ. ๒๕๔๘ แก้ไขเพิ่มเติมถึง (ฉบับที่ ๓) พ.ศ. ๒๕๖๑ ประกอบกับหนังสือกระทรวงมหาดไทย ด่วน ที่สุด ที่ มท ๐๘๑๐.๓/ว ๒๙๓๑ ลงวันที่ ๑๕ พฤษภาคม ๒๕๖๒ เรื่อง ชักซ้อมแนวทางการทบทวน แผนพัฒนาท้องถิ่น (พ.ศ. ๒๕๖๑ - ๒๕๖๕) ขององค์กรปกครองส่วนท้องถิ่น ซึ่งเป็นแบบที่กำหนดให้ คณะกรรมการติดตามและประเมินผลแผนพัฒนาท้องถิ่น ดำเนินการให้คะแนนตามเกณฑ์ที่กำหนดไว้ ซึ่งเป็น ส่วนหนึ่งของการติดตามและประเมินผลแผนพัฒนา โดยดำเนินการอย่างน้อยปีละหนึ่งครั้งภายในเดือน ธันวาคมของทุกปี

๑. การติดตามและประเมินผลยุทธศาสตร์

แนวทางการพิจารณาการติดตามและประเมินผลยุทธศาสตร์เพื่อความสอดคล้องแผนพัฒนาท้องถิ่น ประกอบด้วย

๑.๑ ข้อมูลสภาพทั่วไปและข้อมูลพื้นฐานขององค์กรปกครองส่วนท้องถิ่น ๒๐ คะแนน

๑.๒ การวิเคราะห์สถานการณ์และศักยภาพ ๒๐ คะแนน

๑.๓ ยุทธศาสตร์ ๖๐ คะแนน ประกอบด้วย

(๑) ยุทธศาสตร์ขององค์กรปกครองส่วนท้องถิ่น ๑๐ คะแนน

(๒) ยุทธศาสตร์ขององค์กรปกครองส่วนท้องถิ่นในเขตจังหวัด ๑๐ คะแนน

(๓) ยุทธศาสตร์จังหวัด ๑๐ คะแนน

(๔) วิสัยทัศน์ ๕ คะแนน

(๕) กลยุทธ์ ๕ คะแนน

(๖) เป้าประสงค์ของแต่ละประเด็นกลยุทธ์ ๕ คะแนน

(๗) จุดยืนทางยุทธศาสตร์ ๕ คะแนน

(๘) แผนงาน ๕ คะแนน

(๙) ความเชื่อมโยงของยุทธศาสตร์ในภาพรวม ๕ คะแนน

คะแนนรวม ๑๐๐ คะแนน เกณฑ์ที่ควรได้เพื่อให้เกิดความสอดคล้องและขับเคลื่อนการพัฒนาท้องถิ่น ขององค์กรปกครองส่วนท้องถิ่น ไม่น้อยกว่าร้อยละ ๘๐ (๘๐ คะแนน)

๒. การติดตามและประเมินผลโครงการ

แนวทางการพิจารณาการติดตามและประเมินผลโครงการเพื่อความสอดคล้องแผนพัฒนาท้องถิ่น ประกอบด้วย

๒.๑ การสรุปสถานการณ์การพัฒนา ๑๐ คะแนน

๒.๒ การประเมินผลการดำเนินงานพัฒนาท้องถิ่นไปปฏิบัติในเชิงปริมาณ ๑๐ คะแนน

๒.๓ การประเมินผลการดำเนินงานพัฒนาท้องถิ่นไปปฏิบัติในเชิงคุณภาพ ๑๐ คะแนน

๒.๔ แผนงานและยุทธศาสตร์การพัฒนา ๑๐ คะแนน

๒.๕ โครงการพัฒนา ๖๐ คะแนน ประกอบด้วย

(๑) ความชัดเจนของชื่อโครงการ ๕ คะแนน

(๒) กำหนดวัตถุประสงค์สอดคล้องกับโครงการ ๕ คะแนน

(๓) เป้าหมาย (ผลผลิตของโครงการ) มีความชัดเจนนำไปสู่การตั้งงบประมาณได้ ถูกต้อง ๕

คะแนน

(๔) โครงการมีความสอดคล้องกับแผนยุทธศาสตร์ชาติ ๒๐ ปี ๕ คะแนน

(๕) เป้าหมาย (ผลผลิตของโครงการ) มีความสอดคล้องกับแผนพัฒนาเศรษฐกิจและ สังคมแห่งชาติ

ฉบับที่ ๑๒ ๕ คะแนน

(๖) โครงการมีความสอดคล้องกับ Thailand ๔.๐ ๕ คะแนน

(๗) โครงการสอดคล้องกับยุทธศาสตร์จังหวัด ๕ คะแนน

(๘) โครงการแก้ไขปัญหาความยากจนหรือการเสริมสร้างให้ประเทศชาติมั่นคง มั่งคั่ง ยั่งยืนภายใต้

หลักประชารัฐ ๕ คะแนน

(๙) งบประมาณมีความสอดคล้องกับเป้าหมาย (ผลผลิตของโครงการ) ๕ คะแนน

(๑๐) มีการประมาณการราคาถูกต้องตามหลักวิธีการงบประมาณ ๕ คะแนน

(๑๑) มีการกำหนดตัวชี้วัด (KPI) และสอดคล้องกับวัตถุประสงค์และผลที่คาดว่าจะ ได้รับ ๕

คะแนน

(๑๒) ผลที่คาดว่าจะได้รับ สอดคล้องกับวัตถุประสงค์ ๕ คะแนน คะแนนรวม ๑๐๐ คะแนน เกณฑ์
ที่ควรได้เพื่อให้เกิดความสอดคล้องและขับเคลื่อนการพัฒนาท้องถิ่น ขององค์กรปกครองส่วนท้องถิ่น ไม่ควร
น้อยกว่าร้อยละ ๘๐ (๘๐ คะแนน)

๓. สรุปผลการพัฒนาท้องถิ่น

ในการจัดทำแผนพัฒนาท้องถิ่น (พ.ศ. ๒๕๖๑ – ๒๕๖๕) ของเทศบาลตำบลยางหล่อ ก็เพื่อ ใช้เป็นเครื่องมือ
ในการพัฒนา เป็นแนวทางในการบริหารพัฒนาท้องถิ่นให้บรรลุตามวัตถุประสงค์และเป้าหมาย เกิดประสิทธิภาพ
ประสิทธิผลสูงสุดในการแก้ไขปัญหาให้กับประชาชน ก่อให้เกิดประโยชน์และสามารถ ตอบสนองความต้องการ
พัฒนาของประชาชน โดยพิจารณาบรรจุโครงการในงบประมาณรายจ่ายประจำปี งบประมาณรายจ่ายเพิ่มเติม และ
งบประมาณจากเงินสะสม โดยจะต้องมีการติดตามและประเมินผล แผนพัฒนาตามระเบียบกระทรวงมหาดไทย ว่า
ด้วยการจัดทำแผนพัฒนาขององค์กรปกครองส่วนท้องถิ่น พ.ศ. ๒๕๔๘ แก้ไขเพิ่มเติมถึง (ฉบับที่ ๓) พ.ศ. ๒๕๖๑
เป็นการสรุปผลในการรวมของท้องถิ่น เป็นการติดตามผลการ นำยุทธศาสตร์ขององค์กรปกครองส่วนท้องถิ่น ว่า
เกิดผลทั้งในเชิงปริมาณ และเชิงคุณภาพอย่างไร ซึ่งสามารถ วัดผลได้ทั้งเชิงสถิติต่าง ๆ ตาราง กราฟ และการ
พรรณนา ดังนี้

๓.๑ การประเมินผลในเชิงปริมาณ

(๑) แบบตัวบ่งชี้ในการปฏิบัติงาน ตามหนังสือกระทรวงมหาดไทย ด่วนที่สุด ที่ มท ๐๘๑๐.๒/ว
๐๖๐๐ ลงวันที่ ๒๙ มกราคม ๒๕๕๙ เรื่อง แนวทางและหลักเกณฑ์การจัดทำและประสาน แผนพัฒนาท้องถิ่นของ
องค์กรปกครองส่วนท้องถิ่น

(๒) แบบอื่น ๆ : ตามคู่มือกรมส่งเสริมการปกครองท้องถิ่น ดังนี้

แบบที่ ๑ แบบการกำกับการจัดทำยุทธศาสตร์ขององค์กรปกครองส่วนท้องถิ่น

แบบที่ ๒ แบบติดตามผลการดำเนินงานขององค์กรปกครองส่วนท้องถิ่น

แบบที่ ๓/๑ แบบประเมินผลการดำเนินงานตามยุทธศาสตร์

(๓) ข้อมูลในระบบ e-plan (www.dla.go.th)

๓.๒ การประเมินผลในเชิงคุณภาพ

เครื่องมือที่ใช้ คือแบบสำรวจความพึงพอใจ ในการวัดผลเชิงคุณภาพโดยภาพรวม โดยได้มี การประเมินความพึงพอใจ ซึ่งการประเมินความพึงพอใจทำให้ทราบถึงผลเชิงคุณภาพในการดำเนินงานของ เทศบาลตำบลในภาพรวม โดยเครื่องมือที่ใช้ในการประเมินความพึงพอใจ มีดังนี้

แบบที่ ๓/๒ แบบประเมินความพึงพอใจต่อผลการดำเนินงานของเทศบาลตำบลในภาพรวม

แบบที่ ๓/๓ แบบประเมินความพึงพอใจต่อผลการดำเนินงานของเทศบาลตำบลในแต่ละยุทธศาสตร์

แบบที่ ๓/๔ แบบประเมินความพึงพอใจของผู้รับบริการในงานบริการของเทศบาลตำบล (ให้หน่วยงานภายนอกดำเนินการ)

๓.๓ การติดตามประเมินผลรายโครงการ

กำหนดให้ผู้รับผิดชอบโครงการเป็นผู้รับผิดชอบดำเนินการติดตามโครงการโดยผู้รับผิดชอบ โครงการอาจมอบหมายให้บุคคลหรือคณะกรรมการ หรือคณะทำงาน กำหนดแบบและวิธีการติดตามและ ประเมินได้ตามความเหมาะสม และสรุปปัญหา/อุปสรรค ข้อเสนอแนะหรือแสดงความคิดเห็น

๔. ข้อเสนอแนะในการจัดทำแผนพัฒนาท้องถิ่นในอนาคต

๔.๑ ผลกระทบนำไปสู่ออนาคต

๑. เกิดการพัฒนาพัฒนาที่ล่าช้า เพราะการดำเนินงานต่าง ๆ ขององค์กรปกครองส่วนท้องถิ่น ต้องผ่านกระบวนการหลายขั้นตอน ถึงแม้กฎหมาย ระเบียบ จะแก้ไขให้การดำเนินงานต่าง ๆ สะดวกมากขึ้น แต่บางขั้นตอนก็ยังเหมือนเดิม

๒. ปัญหาสาธารณสุขต่าง ๆ ที่เกิดขึ้นในองค์กรปกครองส่วนท้องถิ่น อันได้แก่ ภัยแล้ง วาตะภัย น้ำท่วม อัคคีภัย ที่เกิดขึ้นและส่งผลกระทบต่อประชาชนในพื้นที่ เกิดความเสียหายทั้งชีวิตและทรัพย์สิน แนวทางการแก้ไข คือพิจารณาวางแผนการดำเนินการป้องกัน ก่อนเกิดเหตุ ระหว่างเกิดเหตุ หลังเกิดเหตุ บรรจุ แผนงาน โครงการ กิจกรรม การให้ความช่วยเหลือต่าง ๆ จัดตั้งศูนย์ช่วยเหลือประชาชนขององค์กรปกครอง ส่วนท้องถิ่น เพื่อสามารถดำเนินการได้ทันที่

๓. ปัญหาการสัญจรไปมาของประชาชนในตำบล เนื่องจากในตำบล โครงสร้างพื้นฐาน เส้นทางคมนาคมบางหมู่บ้านยังเป็น ถนนดิน ถนนลูกรัง ช่วงฤดูฝนถนนลื่น เป็นหลุมเป็นบ่อ เกิดปัญหาใน การสัญจรไปมาของประชาชน เสี่ยงต่อการเกิดอุบัติเหตุ การคมนาคมล่าช้า แนวทางการแก้ไข ต้องจัดทำ แผนงาน/โครงการ ก่อสร้างถนนในเส้นทางสำคัญ และพิจารณาเสนอสนับสนุนจากหน่วยงานอื่นร่วมด้วย

๔.๒ ข้อสังเกต ข้อเสนอแนะ ผลจากการพัฒนา

๑. การจัดทำแผนพัฒนาท้องถิ่นควรพิจารณาใช้แผนยุทธศาสตร์การพัฒนามาเป็นกรอบในการจัดทำแผนพัฒนาท้องถิ่น และให้มีความสอดคล้องกัน

๒. การจัดทำแผนพัฒนาท้องถิ่น ควรพิจารณางบประมาณและค่านึงถึงสถานะการคลังในการพิจารณาโครงการ ที่จะบรรจุในแผนพัฒนาถิ่น

๓. ควรเร่งรัดให้มีการดำเนินโครงการ ที่ตั้งในข้อบัญญัติงบประมาณรายจ่ายให้สามารถ ดำเนินการได้ในปีงบประมาณนั้น

๔. ต้องแก้ปัญหาด้านระเบียบการเบิกจ่ายหรือการใช้จ่ายงบประมาณ ในกระบวนการจัดทำ แผน เพราะรัฐต้องการการมีส่วนร่วมของประชาชนในการจัดทำแผนเพื่อพัฒนาท้องถิ่น แต่ไม่มีระเบียบรองรับ ให้องค์กรปกครองส่วนท้องถิ่นดำเนินการเบิกจ่ายค่าใช้จ่ายเพื่อรับรองประชาชนได้เลย

๕. จากการสำรวจข้อมูล การลงพื้นที่ในตำบล จะเห็นว่าประชาชนยังมีปัญหาที่จะต้องดำเนินการแก้ไขอยู่มากในด้านสาธารณสุข สถานที่ผ่อนหย่อนใจ สวัสดิการสังคม การเกษตร เศรษฐกิจ อุตสาหกรรม การพัฒนาอาชีพ เส้นทางคมนาคมขนส่ง/ไฟฟ้า/น้ำประปา/แหล่งน้ำเพื่ออุปโภค - บริโภค ด้าน ขยะมูลฝอยและสิ่งปฏิกูล จากปัญหาต่าง ๆ ประชาชนไม่สามารถแก้ไขปัญหาเองได้จึงต้องเสนอให้องค์กร ปกครองส่วนท้องถิ่นแก้ไข ทำให้มีการเสนอโครงการเข้ามาเป็นจำนวนมาก ซึ่งงบประมาณขององค์กรปกครอง ส่วนท้องถิ่นนั้นมีจำกัดไม่เพียงพอต่อการจัดการได้